

東京都の教育

도쿄도의 교육

2022



六本木高等学校 吟詠剣詩舞同好会



ボッチャ教室 (高島特別支援学校)

教育目標 교육목표

東京都教育委員会は、子供たちが、知性、感性、道徳心や体力をはぐくみ、人間性豊かに成長することを願い、次のような人間の育成に向けた教育を重視します。

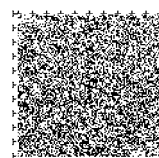
도쿄도 교육위원회는 어린이들이 지성, 감성, 도덕심 및 체력을 함양하여 인간성이 풍부한 사람으로 성장해 나가기를 바라며, 다음과 같은 사람을 육성하는 교육을 중시합니다.

- 互いの人格を尊重し、思いやりと規範意識のある人間
서로의 인격을 존중하고 배려하는 마음과 규범의식을 갖춘 사람
- 社会の一員として、社会に貢献しようとする人間
사회의 일원으로서 사회에 공헌하고자 하는 사람
- 自ら学び考え行動する、個性と創造力豊かな人間
스스로 배우고 생각하고 행동하며 개성과 창조력이 풍부한 사람

東京都の概要 도쿄도의 개요

面積／면적	2,194.05 km ² ／2,194.05 km ²
人口／인구	13,988,129人／13,988,129명
世帯数／세대수	71,238,452世帯／71,238,452세대
区市町村数／ 구시정촌 수	23区26市5町8村／ 23구 26시 5정 8촌

令和4年1月1日現在／2022년 1월 1일 현재



基本方針1**「人権尊重の精神」と「社会貢献の精神」の育成**

多様な人々が共に暮らす東京にあって、すべての大人、子供たちが、人権尊重の理念を正しく理解するとともに、思いやりの心や社会生活の基本的ルールを身に付け、社会に貢献しようとする精神をはぐくむことが求められる。

そのために、人権教育及び心の教育を充実するとともに、権利と義務、自由と責任についての認識を深めさせ、公共心を持ち自立した個人を育てる教育を推進する。

基本方針2**「豊かな個性」と「創造力」の伸長**

グローバル化と情報技術革命が進む東京にあって、国際社会に生き社会の変化に対応できるよう、子供たち一人一人の思考力、判断力、表現力などの資質・能力を育成することが求められる。

そのために、基礎的な学力の向上を図り、子供たちの個性と創造力を伸ばす教育を重視するとともに、国際社会に生きる日本人を育成する教育を推進する。

基本方針3**「総合的な教育力」と「生涯学習」の充実**

少子高齢社会の中で総合的な教育力の向上を目指す東京にあって、

子供たちの健やかな成長を社会全体で支えるとともに、都民一人一人が生涯にわたって学び、社会に貢献できるようにすることが求められる。

そのために、家庭・学校・地域の教育力を高め、その連携が進むよう支援するとともに、人々が生涯を通じて、自ら学び、文化・スポーツに親しみ、社会参加できる機会の充実を図る。

基本方針4**「都民の教育参加」と「学校経営の改革」の推進**

21世紀の教育改革をリードすべき東京にあって、家庭・学校・地域の協働とすべての都民の教育参加を進め、都民感覚と経営感覚をより重視して、教育行政を力強く展開することが求められる。

そのために、区市町村教育委員会との緊密な連携・協力のもとに、地域の特性を踏まえた広域的な視点に立つ教育行政を進めるとともに、都民に信頼される魅力ある学校づくりを目指した自律的な学校経営への改革を支援する。

(平成19年4月1日改定)

기본방침1**「인권존중 정신」과 「사회공헌 정신」의 함양**

다양한 사람들이 함께 살아가는 도쿄에서는, 모든 성인과 어린이들이 인권존중의 이념을 올바르게 이해하는 동시에, 배려하는 마음과 사회생활의 기본규범을 익히고 사회에 공헌하고자 하는 정신을 함양하는 것이 요구된다.

이를 위해, 인권 교육 및 심성 교육에 충실을 기하는 동시에 권리와 의무, 자유와 책임에 대한 인식을 심화시켜 공공심을 갖추고 자립하는 개인을 육성하는 교육을 추진한다.

기본방침2**「풍부한 개성」과 「창조력」의 신장**

글로벌화와 정보기술 혁명이 진행되는 도쿄에서는, 국제사회와 더불어 살아가고 사회의 변화에 대응할 수 있도록 어린이 개개인이 갖춰야 할 사고력, 판단력, 표현력 등의 자질과 능력을 육성하는 것이 요구된다.

이를 위해, 기초 학력의 향상을 꾀하고 어린이들의 개성과 창조력을 키우는 교육을 중시하는 동시에, 국제사회와 더불어 살아가는 일본인을 육성하는 교육을 추진한다.

기본방침3**「종합적인 교육력」과 「생애학습」의 충실**

저출산·고령화 사회 속에서 종합적인 교육력의 향상을 지향하는 도쿄에서는, 어린이들이 건강하게 성장할 수 있도록 사회 전체가 뒷받침하는 동시에, 도민 개개인이 전 생애에 걸쳐 배우고 사회에 공헌하는 것이 요구된다.

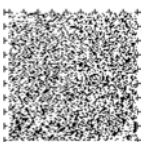
이를 위해, 가정·학교·지역의 교육력을 높이고 연계가 진전될 수 있도록 지원하는 동시에, 사람들이 전 생애를 통하여 스스로 배우고 문화 및 스포츠를 즐기며 사회에 참여할 기회를 가질 수 있도록 충실을 꾀한다.

기본방침4**「도민의 교육 참여」와 「학교경영 개혁」의 추진**

21세기의 교육개혁을 주도해야 하는 도쿄에서는, 가정·학교·지역의 협동과 모든 도민의 교육 참여를 추진하여 도민으로서의 감각과 경영 감각을 한층 중시하고 교육행정을 강력히 전개하는 것이 요구된다.

이를 위해, 구시정촌 교육위원회와의 긴밀한 연계 및 협력을 바탕으로 각 지역의 특성을 고려한 광역적인 시점에서 서서 교육행정을 추진하는 동시에, 도민으로부터 신뢰받는 매력 있는 학교 만들기를 목표로 하는 자율적인 학교경영 체제로 이행하는 개혁을 지원한다.

(2007년4월1일 개정)



平成 31(2019)年3月策定

計画期間: 令和元(2019)年度~令和5(2023)年度

2019년 3월 책정

계획 기간: 2019년도~2023년도

<次代を担う子供の姿> <차세대를 짊어질 어린이의 모습>

情報化や国際化など急速かつ激しく变化するこれからの社会を主体的・創造的に生き抜いていく子供
정보화와 국제화 등 급속하고 격렬하게 변화하는 앞으로의 사회를 주체적, 창조적으로 살아나가는 어린이

○全ての子供たちの「知」「徳」「体」をバランス良く育むことが必要

모든 어린이의 「지」「덕」「체」를 균형 있게 육성하는 것이 필요

• 基礎的・基本的な力を着実に身に付ける教育

기초적·기본적인 능력을 착실하게 익히는 교육

• 社会を牽引する専門的な力を育む教育

사회를 견인하는 전문적인 능력을 기르는 교육

• 自ら学び、自ら考え、主体的に判断・行動し、よりよく問題を解決する資質や能力を育む教育

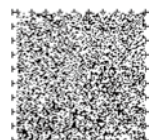
스스로 배우고 스스로 생각하고 주체적으로 판단·행동하며, 문제를 더욱 잘 해결하는 자질이나 능력을 기르는 교육

○学校と家庭、地域・社会が連携・協力して、子供たちを育てていくことが必要

학교와 가정, 지역·사회가 연계·협력하여 어린이들을 육성해 나가는 것이 필요

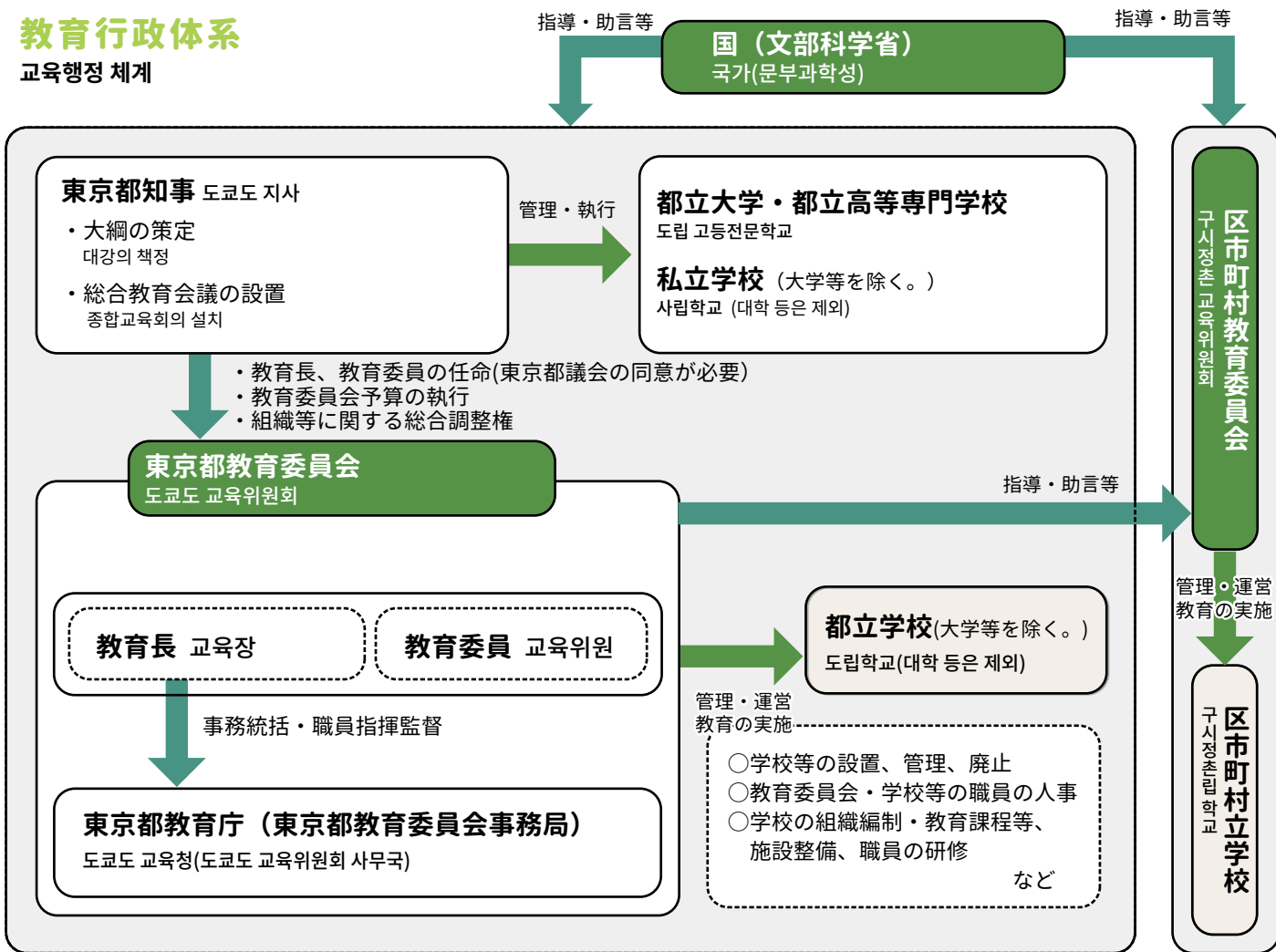
<東京都教育ビジョン(第4次)の体系> <도쿄도 교육 비전(제4차)의 체계>

基本的な方針 기본적인 방침	
子供の「知」「徳」「体」を育み、社会の持続的な発展に貢献する力を培う 어린이의 「지」「덕」「체」를 육성하여 사회의 지속적인 발전에 공헌하는 힘을 배양한다.	1 全ての児童・生徒に確かな学力を育む教育 모든 어린이·학생에게 확실한 학력을 육성하는 교육
	2 社会の持続的な発展を牽引する力を伸ばす教育 사회의 지속적인 발전을 견인하는 능력을 기르는 교육
	3 グローバルに活躍する人材を育成する教育 글로벌하게 활약하는 인재를 육성하는 교육
	4 夢と志をもち、可能性に挑戦しようとする力を育む教育 꿈과 뜻을 가지고 가능성에 도전하고자 하는 힘을 기르는 교육
	5 豊かな心を育て、生命や人権を尊重する態度を育む教育 풍요로운 마음을 함양하고 생명과 인권을 존중하는 태도를 기르는 교육
	6 健やかな体を育て、健康で安全に生活する力を育む教育 건강한 몸을 기르고 건강하고 안전하게 생활하는 힘을 육성하는 교육
	7 オリンピック・パラリンピックの精神を学び、育む教育 올림픽·패럴림픽의 정신을 배우고 함양하는 교육
学校、家庭、地域・社会が相互に連携・協力して子供を育てる 학교, 가정, 지역·사회가 서로 연계·협력하여 어린이를 육성한다	8 生徒の多様なニーズと時代の要請に応える「都立高校改革」 학생의 다양한 요구와 시대의 요청에 부응하는 「도립 고등학교 개혁」
	9 これからの教育を担う優れた教員の育成 앞으로의 교육을 담당할 우수한 교원의 육성
	10 教員の負担を軽減し、教育の質を向上させる「働き方改革」 교원의 부담을 줄이고 교육의 질을 향상하는 「근무 방식의 개혁」
	11 質の高い教育を支える環境の整備 질 높은 교육을 지탱하는 환경의 정비
	12 家庭、地域・社会と学校とが連携・協働する教育活動 가정, 지역·사회와 학교가 연계·협동하는 교육 활동



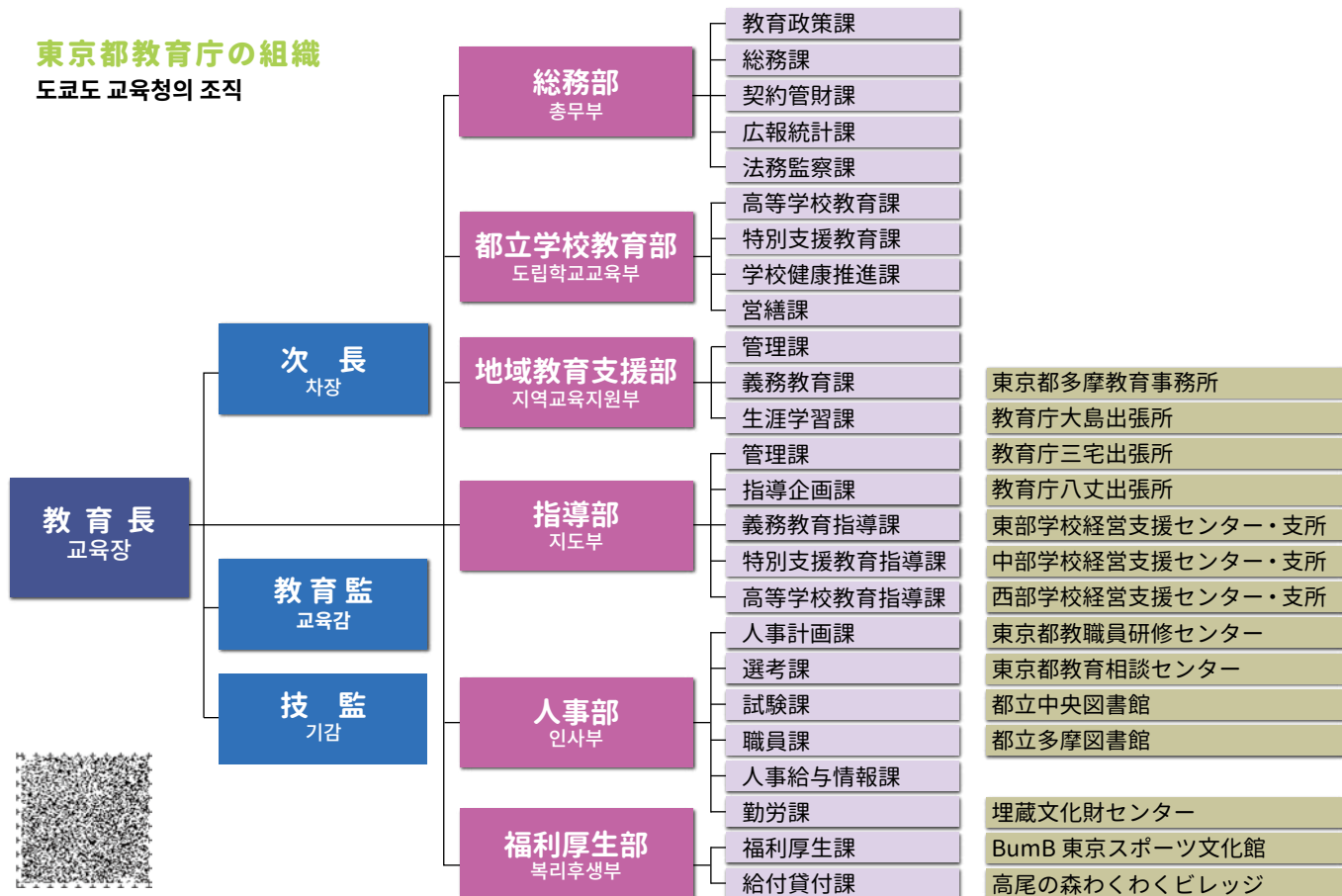
教育行政体系

교육행정 체계



東京都教育庁の組織

도쿄도 교육청의 조직



東京都の教育財政

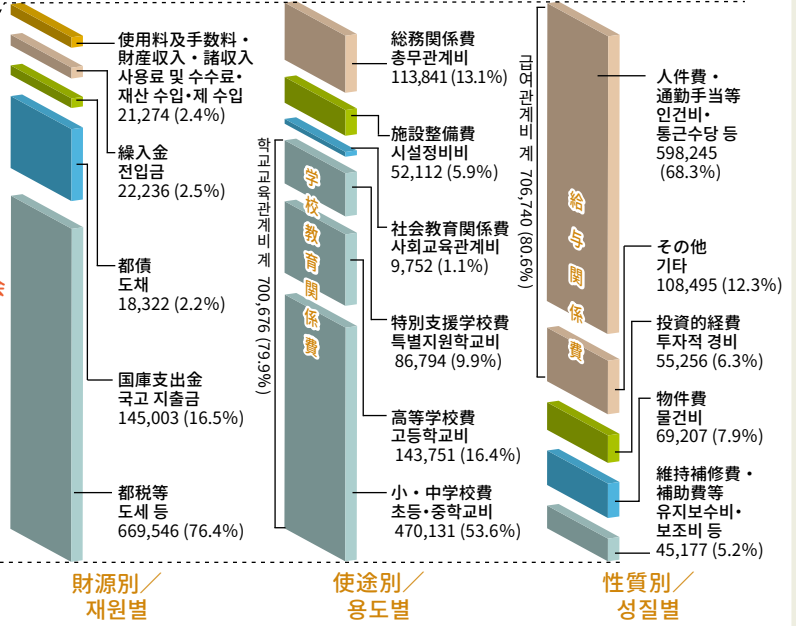
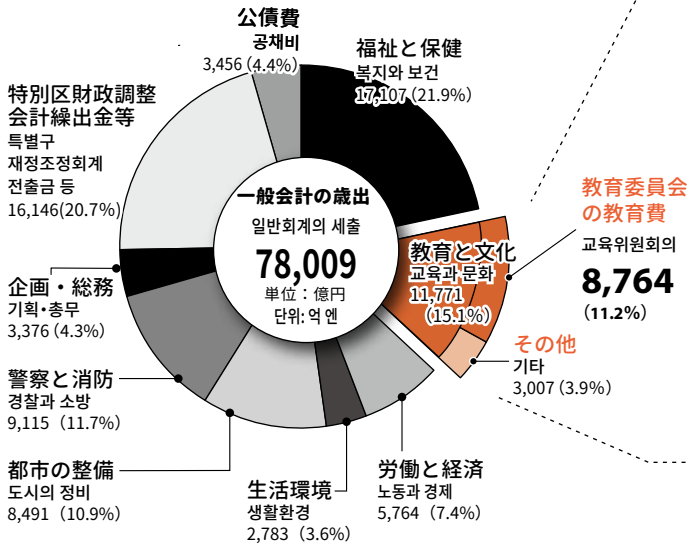
도쿄도의 교육재정

東京都教育委員会の所管に属する令和4年度の教育予算は、8,764億円で、東京都全体の一般会計予算総額7兆8,009億円の11.2%を占めています(令和4年度は、令和4年4月から令和5年3月まで)。

도쿄도 교육위원회의 관할에 속하는 2022년도 교육예산은 8,764억 엔으로, 도쿄도 전체 일반회계 예산 총액 7조 8,009억 엔의 11.2%를 차지하고 있습니다(2022년도는 2022년 4월부터 2023년 3월까지)。

教育予算と都の一般会計(令和4年度)

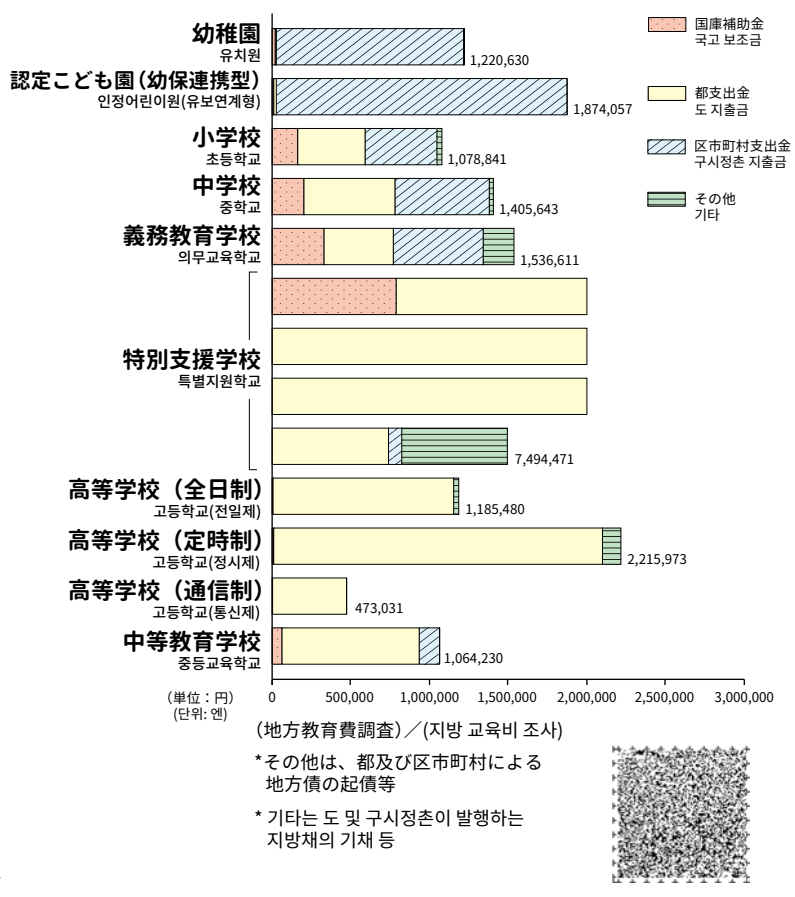
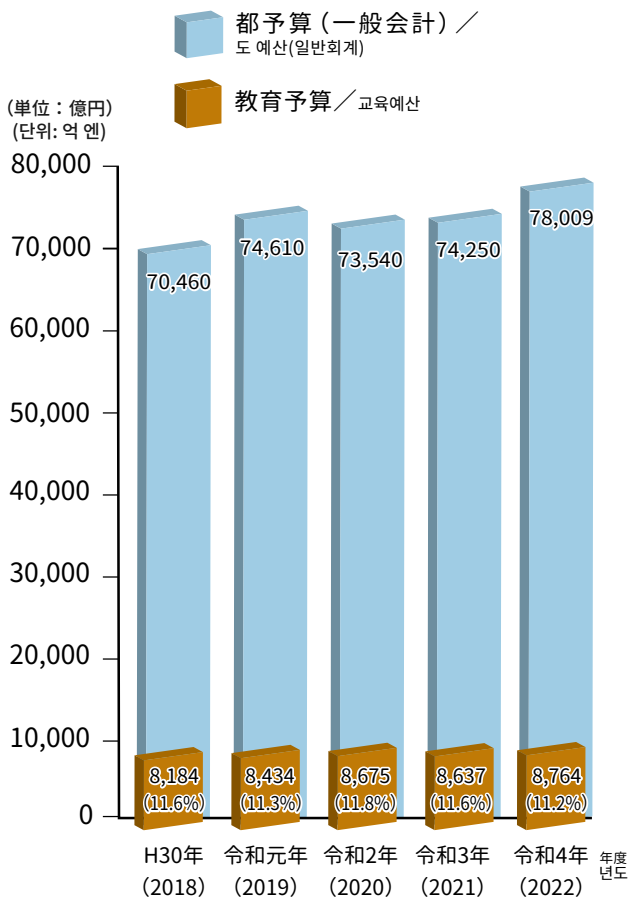
교육예산과 도의 일반회계(2022년도)



教育予算と都予算の推移(当初予算) / 兒童・生徒一人当たりの教育費(公立学校)

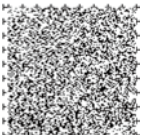
교육예산과 도 예산의 추이(당초 예산)

어린이·학생 1인당 교육비(공립학교)(2020 회계연도)



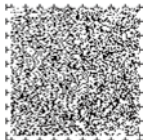
参考：東京都教育委員会の主要事務事業（令和3（2021）年度）

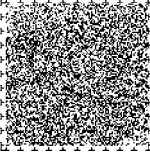
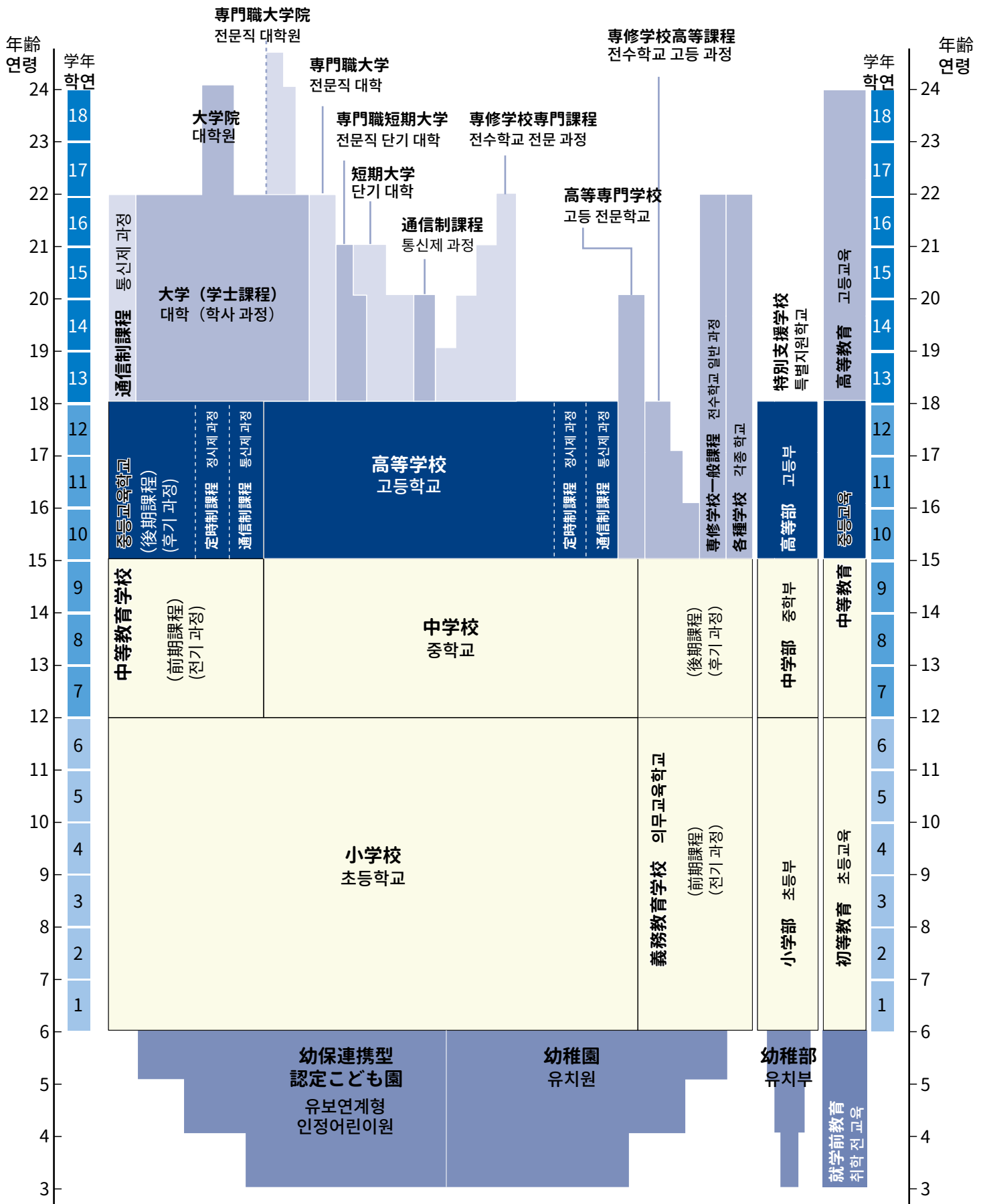
取組の方向	事業
1 全ての児童・生徒に確かな学力を育む教育	<ul style="list-style-type: none"> ○「児童・生徒の学力向上を図るための調査」の実施 ○算数・数学における習熟度別指導、英語における少人数・習熟度別指導の推進 ○「東京ベーシックドリル」及び同ソフトの活用 ○就学前教育と小学校教育の一層の円滑な接続 ○「学びの基盤」プロジェクトによる教育プログラムの開発 ○デジタル環境の更なる活用による教育活動の充実 ○「スタディ・アシスト」事業の実施 ○地域人材・資源活用推進事業 ○地域探究推進事業
2 社会の持続的な発展を牽引する力を伸ばす教育	<ul style="list-style-type: none"> ○農業高校におけるGAPに関する取組の推進 ○商業教育コンソーシアム東京の推進 ○「東京ジュニア科学塾」の実施 ○「中学生科学コンテスト」の実施 ○「理科科」の設置 ○教育における先端技術利活用促進事業 ○SNS等の適正な使い方の啓発強化
3 グローバルに活躍する人材を育成する教育	<ul style="list-style-type: none"> ○小学校における英語教育に関する指導体制の整備 ○英語「話すこと」の評価を行う中学校英語スピーキングテスト（ESAT-J）の導入に向けた確認プレテストの実施 ○Diverse Link Tokyo Eduの実施 ○「TOKYO GLOBAL GATEWAY」の運営支援 ○都独自教材「Welcome to Tokyo」の活用 ○国際交流コンシェルジュの運営 ○「次世代リーダー育成道場」の実施
4 夢と志をもち、可能性に挑戦しようとする力を育む教育	<ul style="list-style-type: none"> ○都立高校における起業・創業に関する教育の推進 ○児童・生徒の通学環境の改善（スクールバスの充実） ○医療的ケアの充実 ○給付型奨学金による支援の実施 ○ユースソーシャルワーカー（主任）の配置 ○「児童・生徒を支援するためのガイドブック」の活用推進 ○病院内教育における分身ロボットの活用
5 豊かな心を育て、生命や人権を尊重する態度を育む教育	<ul style="list-style-type: none"> ○道徳授業地区公開講座の充実 ○自殺予防のための学校の組織的対応の徹底 ○東京都教育相談センターにおける相談事業の推進 ○スクールカウンセラーの配置
6 健やかな体を育て、健康で安全に生活する力を育む教育	<ul style="list-style-type: none"> ○東京都統一体力テストの実施 ○運動部活動の振興 ○性に関する指導の充実 ○学校における食育の推進 ○全都立特別支援学校での宿泊防災訓練の実施
7 オリンピック・パラリンピックの精神を学び、育む教育	<ul style="list-style-type: none"> ○オリンピック・パラリンピック教育の全校展開 ○オリンピック・パラリンピアン等の学校派遣の実施 ○世界ともだちプロジェクトの拡大 ○「学校2020レガシー」構築に向けた取組の推進 ○東京2020大会に向けた都の文化プログラムの活用による芸術文化の鑑賞・体験
8 生徒の多様なニーズと時代の要請に応える「都立高校改革」	<ul style="list-style-type: none"> ○高大連携の推進 ○ものづくり立志事業の実施 ○高等学校における外国人生徒等に対する教育環境の整備
9 これからの教育を担う優れた教員の育成	<ul style="list-style-type: none"> ○「体罰根絶に向けた総合的な対策」に基づく取組の推進
10 教員の負担を軽減し、教育の質を向上させる「働き方改革」	<ul style="list-style-type: none"> ○スクール・サポート・スタッフ配置支援事業 ○在校時間の適切な把握と活用 ○統合型校務支援システムの整備
11 質の高い教育を支える環境の整備	<ul style="list-style-type: none"> ○教職員のメンタルヘルス対策 ○空調設備の整備の促進 ○トイレ整備の推進 ○環境に配慮した整備の推進
12 家庭、地域・社会と学校とが連携・協働する教育活動	<ul style="list-style-type: none"> ○「放課後子供教室」と「学童クラブ」との一体的な実施 ○統括コーディネーターの配置促進



참고: 도쿄도 교육위원회의 주요 사무사업 (2021년도)

대처 방향	사업
1 모든 어린이·학생에게 확실한 학력을 육성하는 교육	<ul style="list-style-type: none"> ○「어린이·학생의 학력 향상을 꾀하기 위한 조사」의 시행 ○산수·수학의 숙련도별 지도, 영어의 소수 인원·숙련도별 지도 추진 ○「도쿄 베이식 드릴」 및 등 소프트웨어의 활용 ○취학 전 교육과 초등학교 교육의 한층 원활한 연결 ○「배움의 기반」 프로젝트를 통한 교육 프로그램 개발 ○디지털 환경을 새롭게 활용해 교육 활동을 충실하게 실행 ○「스터디 어시스트」사업의 시행 ○지역 인재 및 자원 활용 추진 사업 ○지역 탐구 추진 사업
2 사회의 지속적인 발전을 견인하는 능력을 기르는 교육	<ul style="list-style-type: none"> ○농업 고등학교의 GAP에 관한 대책의 추진 ○상업교육 컨소시엄 도쿄의 추진 ○「도쿄 주니어 과학 교실」 시행 ○「중학생 과학 경연대회」 시행 ○「이수과」 설치 ○교육의 첨단기술 이용·활용 촉진 사업 ○SNS 등의 적절한 사용법 계발 강화
3 글로벌하게 활약하는 인재를 육성하는 교육	<ul style="list-style-type: none"> ○초등학교의 영어 교육에 관한 지도 체제 정비 ○영어 ‘말하는 능력’을 평가하는 중학교 영어 스피킹 테스트(ESAT-J)를 도입하기 위한 확인 사전 테스트 실시 ○Diverse Link Tokyo Edu 시행 ○「TOKYO GLOBAL GATEWAY」운영 지원 ○도 자체 교재「Welcome to Tokyo」 활용 ○국제교류 컨시어지 운영 ○「차세대 지도자 육성도장」 시행
4 꿈과 뜻을 가지고 가능성에 도전하고자 하는 힘을 기르는 교육	<ul style="list-style-type: none"> ○도립 고등학교의 기업·창업에 관한 교육의 추진 ○아동 및 학생의 통학 환경 개선(스쿨버스를 충실하게 운영) ○의료적 케어의 충실 ○급부형 장학금에 의한 지원 시행 ○유스 소셜 워커(주입) 배치 ○「어린이·학생을 지원하기 위한 가이드북」의 활용 추진 ○병원 내 교육 시 분신 로봇을 활용
5 풍요로운 마음을 함양하고 생명과 인권을 존중하는 태도를 기르는 교육	<ul style="list-style-type: none"> ○도덕 수업 지구 공개강좌의 충실 ○자살 예방을 위한 학교의 조직적 대응의 철저 ○도쿄도 교육상담 센터의 상담사업 추진 ○스쿨 카운슬러 배치
6 건강한 몸을 기르고 건강하고 안전하게 생활하는 힘을 육성하는 교육	<ul style="list-style-type: none"> ○도쿄도 통일 체력테스트 시행 ○운동부 활동의 진흥 ○성에 관한 지도의 충실 ○학교의 식생활 교육 추진 ○모든 도립 특별지원학교에서의 숙박 방재 훈련의 시행
7 올림픽·패럴림픽의 정신을 배우고 함양하는 교육	<ul style="list-style-type: none"> ○올림픽·패럴림픽 교육의 전교 전개 ○올림픽·패럴림픽의 학교 파견 시행 ○세계 친구 프로젝트 확대 ○「학교 2020 유산」 구축을 위한 방안 추진 ○도쿄 2020 대회를 향한 도쿄도의 문화 프로그램 활용을 통한 예술 문화의 감상·체험
8 학생의 다양한 요구와 시대의 요청에 부응하는「도립 고등학교 개혁」	<ul style="list-style-type: none"> ○고등학교와 대학교의 연계 추진 ○장인 정신 입지 사업의 실시 ○고등학교의 외국인 학생 등에 대한 교육환경의 정비
9 앞으로의 교육을 담당할 우수한 교원의 육성	<ul style="list-style-type: none"> ○「특별 근절을 향한 종합적인 대책」에 입각한 활동의 추진
10 교원의 부담을 줄이고 교육의 질을 향상하는 「근무 방식의 개혁」	<ul style="list-style-type: none"> ○스쿨 서포트 스태프 배치 지원사업 ○재교 시간의 적절한 파악과 활용 ○통합형 교무지원 시스템의 정비
11 질 높은 교육을 지탱하는 환경의 정비	<ul style="list-style-type: none"> ○교직원의 정신건강 대책 ○공조 설비 정비 촉진 ○화장실 정비 추진 ○환경을 생각한 정비 추진
12 가정, 지역·사회와 학교가 연계·협동하는 교육 활동	<ul style="list-style-type: none"> ○「방과 후 어린이 교실」과「학생동아리」의 일체적 시행 ○총괄 코디네이터의 배치 촉진





⬜ 義務教育 部分은 의무교육

日本の教育課程（学校生活） 일본의 교육과정(학교생활)

学校の一年について

日本の学校は、毎年4月に始まり、3月に終わります。また、学校は教育活動の期間をいくつかに分けて(学期)し、一年間を2学期や3学期などに分ける制度をとっています。

進級・進学について

日本では、入学した学年から順次、上級学年の学習へと進んでいきます。義務教育終了後、高等学校に進学する際は、通常は入学者選抜試験を受けることになります。

教科書について

学習に使用する教科書は、義務教育を行う学校(小・中学校など)の子供に対して、国から無償で一人一人に給与されます。高等学校、中等教育学校(後期課程)及び特別支援学校(高等部)については、国からは無償給与されません。

なお、学校では、教科書のほかに補助教材などを使用することがありますが、それらについては購入費用を支払わなければならないかもしれません。

学校生活について

登校

多くの小学校では、近くに住む子供同士でグループを作り、集団で一緒に歩いて登校しています。

授業

子供たちは登校した後、所属する教室に集まり、担任の先生と1日の予定を確認します。

授業は、子供たちが所属する教室で行われます。小学校では担任の先生が中心になって指導し、中学校・高等学校では主に教科ごとに先生が替わって指導します。

授業が終わると、子供たちは自分たちの教室で、担任の先生から明日の予定などの話を聞き、挨拶をして下校します。

給食時間

小学校及び中学校では、多くの場合、学校教育活動の一環として学校給食が実施されています。学校給食では、子供たちが、自分たちで配膳したり、後片付けをしたりするほか、みんなで揃って栄養バランスのとれた食事を楽しくとることを通じて、正しい食事の在り方や好ましい人間関係を学び、生涯にわたって健康な生活を送れるよう、様々な工夫がなされています。

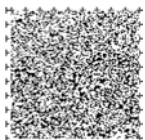
なお、食材料費については、保護者が負担することになっています。

清掃時間

日本の学校では、自分たちの使う教室や校庭などを皆で分担してきれいに清掃します。

部活動

中学校、高等学校及び一部の小学校では、希望する子供が、放課後(授業終了後)に、運動や文化的な活動を行っています。



학교의 1년에 대하여

일본의 학교는 매년 4월에 시작하여 3월에 끝납니다. 또, 학교는 몇 개의 기간으로 구분(학기)되어 있으며, 1년간을 2학기나 3학기 등으로 나누는 제도를 채택하고 있습니다.

진급·진학에 대해서

일본에서는 입학한 학년부터 순차적으로 상급 학년의 학습으로 올라갑니다. 의무교육 종료 후 고등학교에 진학할 때는 보통 입학자 선발시험을 치르게 됩니다.

교과서에 대하여

학습에 사용하는 교과서는 의무교육을 시행하는 학교(초·중학교 등)의 어린이에게는 국가로부터 개개인에게 무상으로 지급됩니다. 고등학교, 중등교육학교(후기과정) 및 특별지원학교(고등부)는 국가로부터 무상으로 지급되지 않습니다. 또, 학교에서는 교과서 이외에 보조교재 등을 사용할 수가 있는데, 보조교재 등은 구매 비용을 지불해야 합니다.

학교생활에 대하여

등교

많은 초등학교에서는 근처에 사는 어린이들끼리 그룹을 지어 집단으로 함께 걸어서 등교하고 있습니다.

수업

어린이들은 등교한 후 소속된 교실에 모여 담임 선생님과 하루의 예정을 확인합니다.

수업은 어린이들이 소속된 교실에서 열립니다. 초등학교에서는 담임 선생님이 중심이 되어 지도하고, 중학교·고등학교에서는 주로 과목별로 선생님이 바뀌어 지도합니다.

수업이 끝나면 어린이들은 자신들의 교실에서 담임 선생님으로부터 다음 날의 예정 등에 대한 말씀을 듣고 인사를 하고 하교합니다.

급식 시간

초등학교 및 중학교에서는 많은 경우 학교교육 활동의 일환으로서 학교급식이 시행되고 있습니다. 학교급식에서는 어린이들이 직접 배식하거나 설거지를 하는 외에, 모두가 함께 모여 영양적으로 균형 잡힌 식사를 즐기는 과정을 통해 올바른 식사방식이나 바람직한 인간관계를 배우고, 평생 건강한 생활을 영위할 수 있도록 다양한 노력이 이루어지고 있습니다.

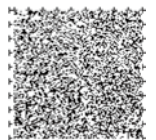
또, 식재료비는 보호자가 부담하게 되어 있습니다.

청소 시간

일본의 학교에서는 자신들이 사용하는 교실과 교정 등을 함께 분담해서 깨끗이 청소합니다.

동아리 활동

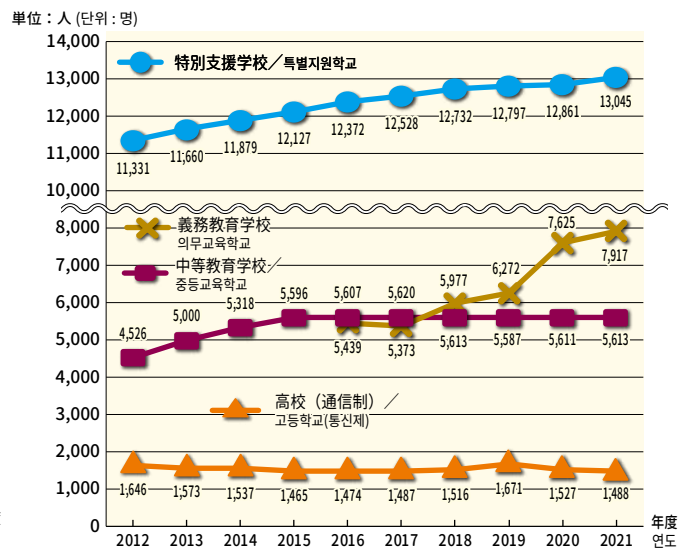
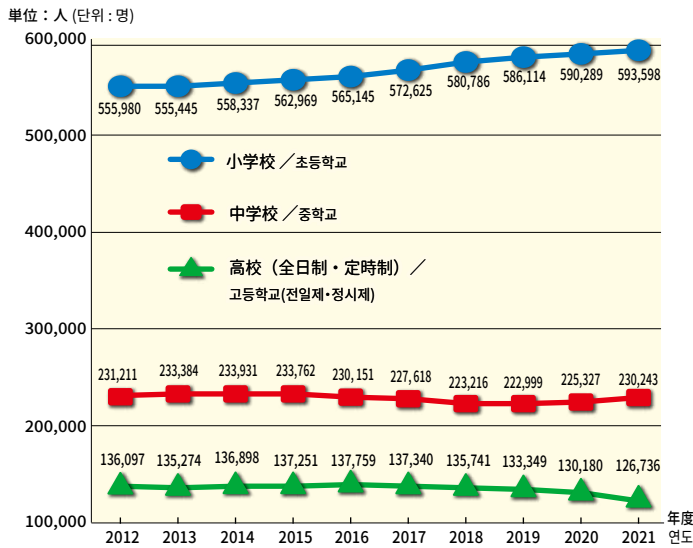
중학교, 고등학교 및 일부 초등학교에서는 희망하는 어린이가 방과 후(수업 종료 후)에 운동이나 문화적 활동을 하고 있습니다.



児童・生徒数の推移 (公立)

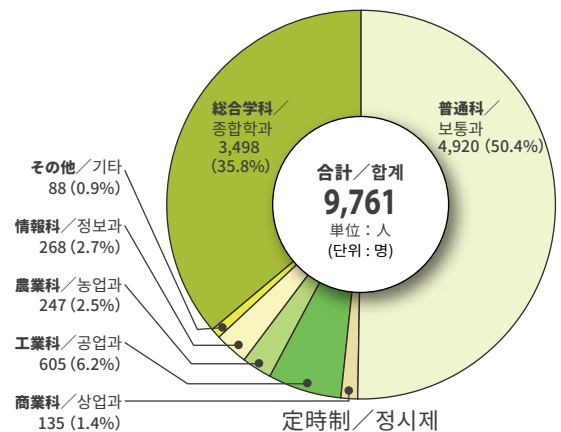
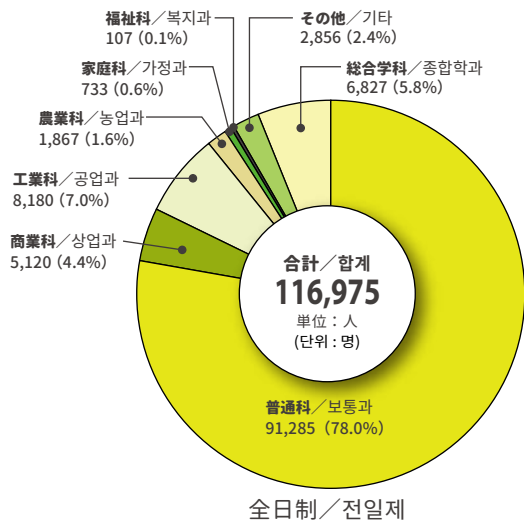
어린이·학생 수의 추이(공립)

(公立学校統計調査) (공립학교 통계조사)



高等学校 課程別学科別生徒数(公立) (令和3年5月1日現在) / 고등학교 과정별·학과별 학생 수(공립) (2021년 5월 1일 현재)

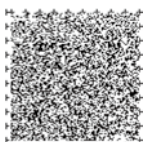
(公立学校統計調査) (공립학교 통계조사)



児童・生徒の体格 (令和2年度) / 어린이·학생의 체격 (2020년도)

区分		身長(cm)	体重(kg)
구분		키(cm)	몸무게(kg)
小学校 (11歳) 초등학교(11세)	男子 / 남자	東京都 / 도쿄도	40.4
		全国 / 전국	40.4
	女子 / 여자	東京都 / 도쿄도	40.4
		全国 / 전국	40.3
中学校 (14歳) 중학교(14세)	男子 / 남자	東京都 / 도쿄도	55.9
		全国 / 전국	55.2
	女子 / 여자	東京都 / 도쿄도	50.1
		全国 / 전국	50.2
高等学校 (17歳) 고등학교(17세)	男子 / 남자	東京都 / 도쿄도	63.2
		全国 / 전국	62.6
	女子 / 여자	東京都 / 도쿄도	51.5
		全国 / 전국	52.3

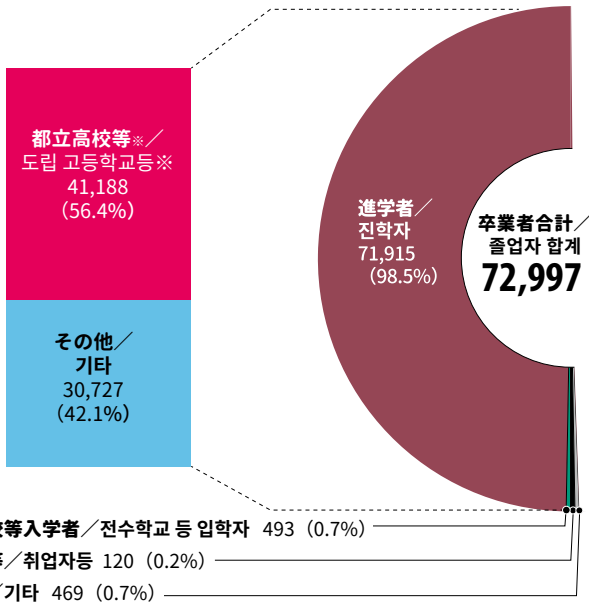
(令和3年7月28日公表/学校保健統計調査)
(2021년 7월 28일 공표/학교보건 통계조사)



中学校・高等学校卒業後の進路状況(公立)(令和3年3月卒業)

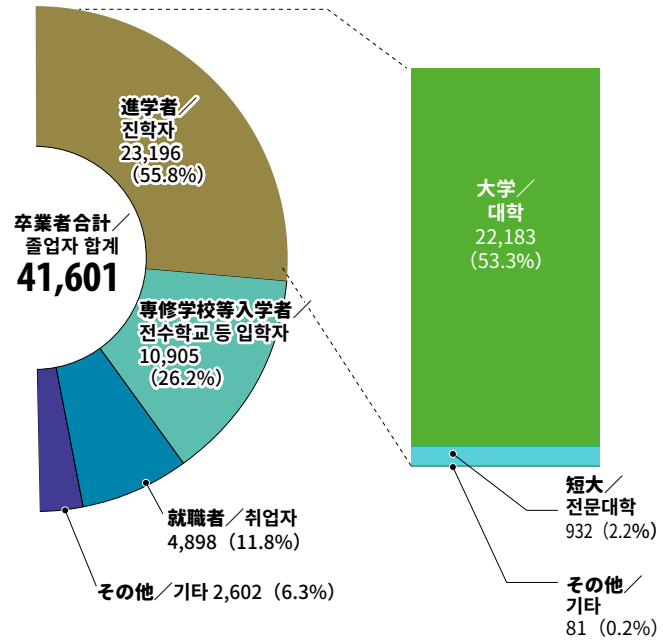
중학교·고등학교 졸업 후의 진로 상황(공립)(2021년 3월 졸업)

中学校／중학교 (単位：人／단위：명)



※都立高校等には、都内公立の高等専門学校及び特別支援学校高等部を含む。
※도립 고등학교 등에는 도내 공립 고등전문학교 및 특별지원학교 고등부가 포함된다.

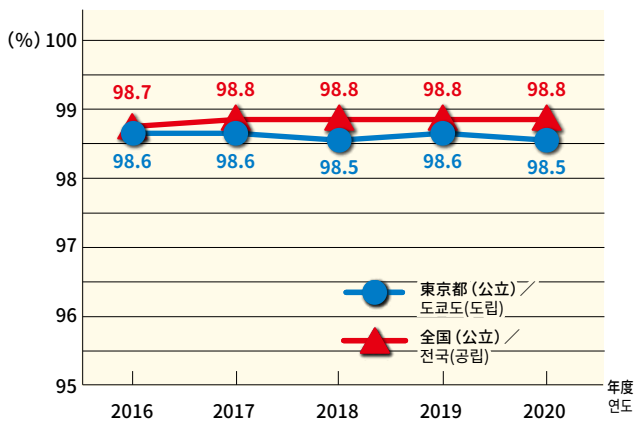
高等学校／고등학교 (単位：人／단위：명)



(公立学校統計調査) (공립학교 통계조사)

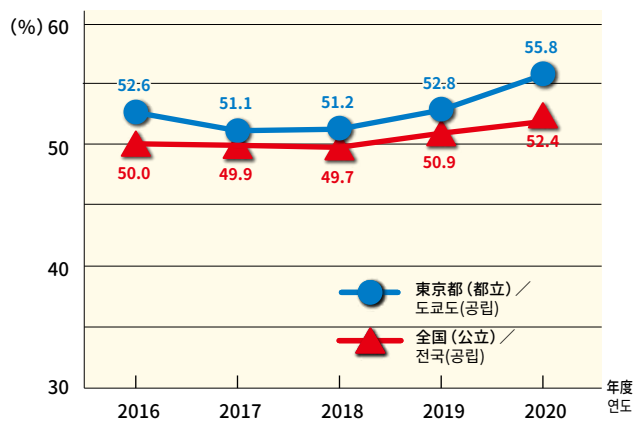
中学校卒業者の進学率の推移(就職進学者を含む)

중학교 졸업자의 진학률 추이(취직·진학자 포함)



都立高等学校卒業者の進学率の推移

도립 고등학교 졸업자의 진학률 추이



(学校基本調査) (학교 기본조사)

教員の状況

교원의 상황

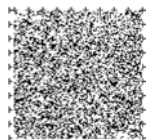
(単位：人／단위：명)

管理職	校長／교장	2,206
	副校長／부교장	2,383
指導教諭	主幹教諭／주간교사	5,829
	指導教諭／지도교사	366
教諭	主任教諭／주임교사	21,453
	教諭／교사	32,180
	養護教諭／보건교사	2,393
	栄養教諭／영양교사	69
合計／합계		66,879

※その他、日勤講師、時間講師、外部人材(ALT、SC、SSW)など
※기타 비상근교사, 시간강사, 외부 인재(ALT, SC, SSW) 등

ALT: 외국인 영어 등 교육 보조원 : 外国人英語等教育補助員
SC: 스쿨 카운슬러 : 스쿨카운슬러
SSW: 스쿨 소셜 워커 : 스쿨소셜워커

(令和3年5月1日現在) (2021년 5월 1일 현재)



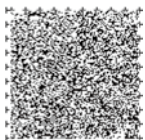
東京都内の国・公・私立学校数等 도쿄 도내 국립·공립·사립학교 수 등

令和3年5月1日現在 / 2021년 5월 1일 현재 (学校基本調査) (학교 기본조사) (公立学校統計調査) (공립학교 통계조사)

区分 / 구분		学校数 학교 수			学級数 학급 수	園児・児童・生徒数 원아·어린이·학생 수			教員数 (本務者)	職員数 (本務者)
		本校 본교	分校 분교	総数 총수		男 남	女 여	総数 총수	教員数 (本務者)	職員数 (本務者)
幼稚園 / 유치원	国立 / 국립	2	-	2	14	182	177	359	21	1
	公立 / 공립	163	-	163	489	4,952	4,506	9,458	834	43
	私立 / 사립	811	-	811	5,432	62,490	62,149	124,639	9,817	1,959
	合計 / 합계	976	-	976	5,935	67,624	66,832	134,456	10,672	2,003
小学校 / 초등학교	国立 / 국립	6	-	6	114	1,814	1,801	3,615	181	12
	公立 / 공립	1,267	-	1,267	20,316	305,952	287,646	593,598	34,442	3,401
	私立 / 사립	55	-	55	793	10,683	14,924	25,607	1,511	298
	合計 / 합계	1,328	-	1,328	21,223	318,449	304,371	622,820	36,134	3,711
中学校 / 중학교	国立 / 국립	6	-	6	72	1,395	1,181	2,576	144	5
	公立 / 공립	607	1	608	7,362	120,316	109,927	230,243	15,697	1,344
	私立 / 사립	187	-	187	2,234	37,031	41,443	78,474	4,416	642
	合計 / 합계	800	1	801	9,668	158,742	152,551	311,293	20,257	1,991
義務教育学校 / 의무교육학교	国立 / 국립	-	-	-	-	-	-	-	-	-
	公立 / 공립	8	-	8	267	4,121	3,796	7,917	487	36
	私立 / 사립	-	-	-	-	-	-	-	-	-
	合計 / 합계	8	-	8	267	4,121	3,796	7,917	487	36
高等学校 / 고등학교	国立 / 국립	6	-	6	...	1,824	1,407	3,231	209	36
	公立 / 공립	186	-	186	3,692	63,663	63,073	126,736	9,163	1,261
	私立 / 사립	237	-	237	...	83,606	88,075	171,681	9,866	2,100
	合計 / 합계	429	-	429	...	149,093	152,555	301,648	19,238	3,397
高等学校通信制 / 고등학교 통신제	国立 / 국립	-	-	-	-	-	-	-	-	-
	公立 / 공립	3	-	3	37	687	801	1,488	43	6
	私立 / 사립	8	-	8	...	4,919	4,006	8,925	195	53
	合計 / 합계	11	-	11	...	5,606	4,807	10,413	238	59
中等教育学校 / 중등교육학교	国立 / 국립	2	-	2	...	606	826	1,432	101	15
	公立 / 공립	6	-	6	144	2,704	2,909	5,613	447	45
	私立 / 사립	-	-	-	-	-	-	-	-	-
	合計 / 합계	8	-	8	...	3,310	3,735	7,045	548	60
特別支援学校 / 특별지원학교	国立 / 국립	4	-	4	80	248	187	435	228	31
	公立 / 공립	63	-	63	2,688	8,591	4,454	13,045	5,840	648
	私立 / 사립	4	-	4	41	127	106	233	87	29
	合計 / 합계	71	-	71	2,809	8,966	4,747	13,713	6,155	708
中学校通信制 (公立) / 중학교 통신제 (공립)		1	-	1	1	-	1	1	1	-

- [注] (1) 高等学校の通信制の学校数は他の課程を併置している学校(公立3校、私立4校)があるため高等学校の学校数と重複して計上している(通信制単独校:私立4校)。
 (2) 高等学校の生徒数は本科のみ計上した。
 (3) 各欄の「…」は不詳を示す。
 (4) 教員数には寄宿舎指導員・実習助手を含まない。
 (5) 中学校通信制の学校数は中学校に併置されているため、中学校の学校数と重複して計上している。
 (6) 公立中学校の学級数・生徒数・教員数は、夜間学級及び日本語学級(夜間)を含む。

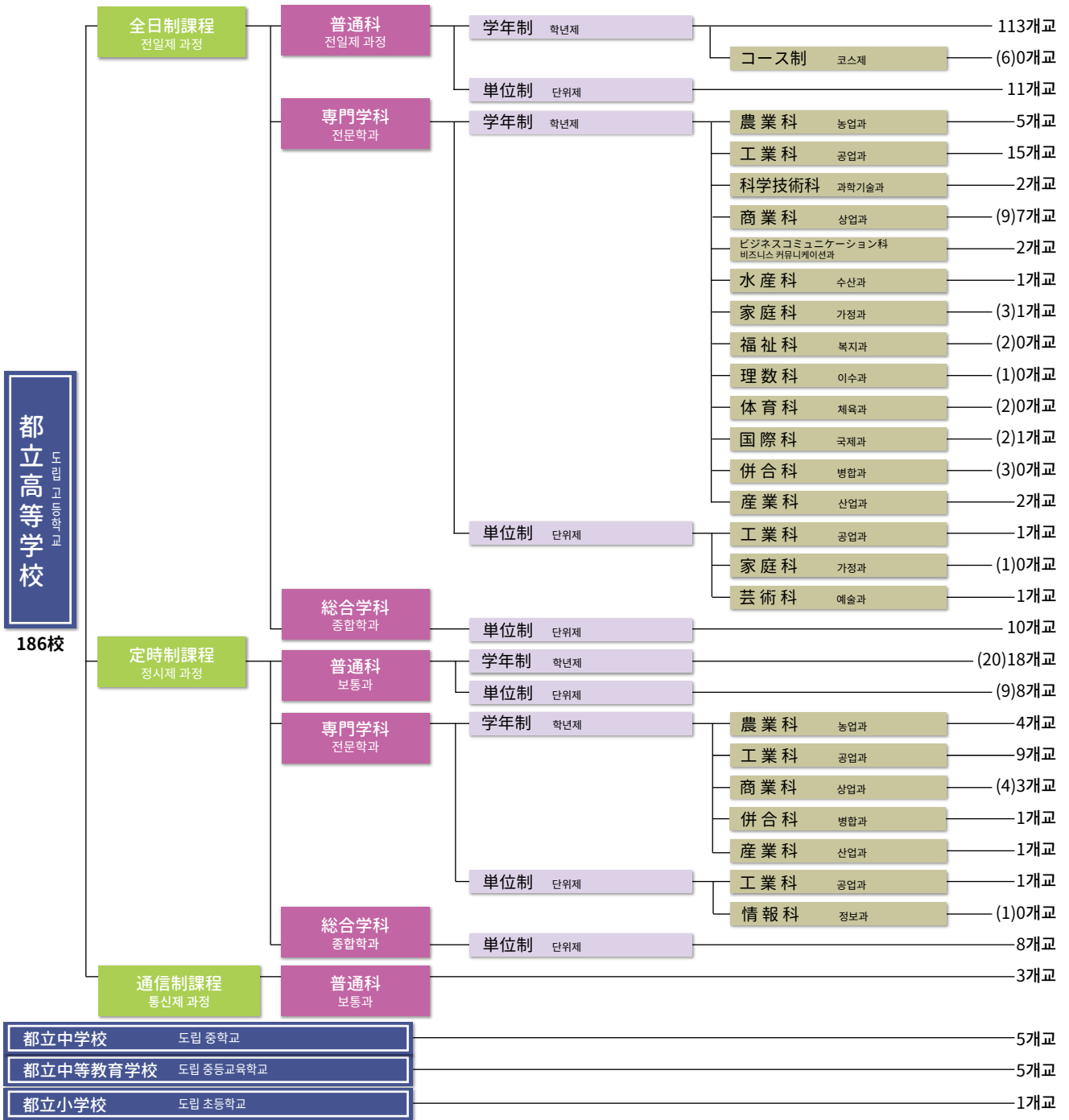
- [주] (1) 고등학교 통신제 학교 수는 다른 과정을 병설하고 있는 학교(공립 3개교, 사립 4개교)가 있으므로 고등학교 학교 수와 중복해서 계상하고 있음(통신제 단독교: 사립 4개교).
 (2) 고등학교 학생 수는 본과만 계상했음.
 (3) 각 난의 [...] 내는 미상임을 표시.
 (4) 교원 수에는 기숙사 지도원·실습 조수를 포함하지 않음.
 (5) 중학교 통신제 학교 수는 중학교에 병치되어 있으므로 중학교 학교 수와 중복해서 계상하고 있음.
 (6) 공립 중학교의 학급 수·학생 수·교원 수는 야간 학급 및 일본어 학급(야간)을 포함.



都立学校の種類 (令和4年4月1日現在)

도립학교의 종류(2022년 4월 1일 현재)

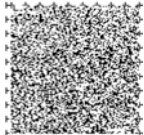
校数／
학교 수



注 () は併置校及び併設校を含めた延べ学校数である。

주: () 내는 병치학교 및 병설학교를 포함한 총 학교 수임.

障害種別／장애종별	校数／학교 수
視覚障害／시각장애	3校 / 3개교
聴覚障害／청각장애	3校3分教室 / 3개교 3개 분교실
肢体不自由／지체부자유	4校 / 4개교
知的障害／지적장애	31校1分教室 / 31개교 1개 분교실
視覚障害・知的障害 併置校／시각 장애·지적 장애 병치학교	1校 / 1개교
聴覚障害・知的障害 併置校／청각 장애·지적 장애 병치학교	1校 / 1개교
肢体不自由・知的障害 併置校／지체부자유·지적 장애 병치학교	10校2分教室 / 10개교 2개 분교실
肢体不自由・病弱 併置校／지체부자유·병약 병치학교	4校6分教室 / 4개교 6개 분교실
知的障害・病弱 併置校／지적 장애·병약 병치학교	1校1分教室 / 1개교 1개 분교실
計／계	58校13分教室 / 58개교 13개 분교실



社会教育施設数 社会教育 시설 수

令和2年5月1日現在 / 2020년 5월 1일 현재

区分 구분		公民館 공민관	社会教育会馆 사회교육회관	図書館 도서관	美術館・博物館・郷土資料館 미술관·박물관·향토자료관	青少年施設 청소년 시설	その他の施設 기타 시설
内訳 내역	都立 / 도립	0	0	2	0	0	1
	区立 / 구립	0	47	228	48	22	72
	市立 / 시립	70	1	152	40	8	79
	町村立 / 정촌립	9	0	10	12	1	13
合計 / 합계		79	48	392	100	31	165

※ PFIで整備したコース・プラザを除く。 / *PFI 방식으로 정비한 유스 플라자는 제외.

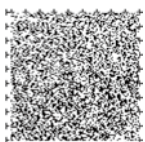
令和2年5月1日現在 地域教育支援部生涯学習課調べ / 2020년 5월 1일 현재 지역교육지원부 생애학습과 조사

図書館数…令和3年4月1日現在 東京都公立図書館調査 / 도서관 수…2021년 4월 1일 현재 「도쿄도 공립 도서관 조사」

文化財指定件数 (東京都内) 문화재 지정 건수(도쿄 도내)

都指定文化財 / 도지정 문화재		件 / 건
1 都指定有形文化財	도지정 유형문화재	339
(1) 建造物	건조물	65
(2) 絵画	회화	33
(3) 絵画・典籍	회화·전적	1
(4) 彫刻	조각	75
(5) 工芸品	공예품	22
(6) 考古資料	고고자료	33
(7) 彫刻・考古資料	조각·고고자료	1
(8) 工芸品・考古資料	공예품·고고자료	17
(9) 典籍	전적	13
(10) 典籍・絵画	전적·회화	1
(11) 典籍・工芸品	전적·공예품	1
(12) 古文書	고문서	61
(13) 歴史資料	역사자료	16
2 都指定無形文化財	도지정 무형문화재	6
(1) 工芸技術	공예기술	4
(2) 芸能	예능	2
3 都指定有形民俗文化財	도지정 유형민속문화재	20
民俗資料	민속자료	20
4 都指定無形民俗文化財	도지정 무형민속문화재	61
(1) 風俗慣習	풍속관습	14
(2) 民俗芸能	민속예능	47
5 都指定史跡	도지정 사적	106
6 都指定旧跡	도지정 구적	222
7 都指定名勝	도지정 명승	11
8 都指定天然記念物	도지정 천연기념물	62
9 名勝及び史跡	명승 및 사적	1
計 / 계		828

令和4年4月4日現在 / 2022년 4월 1일 현재



発行年月日 令和4年8月 登録番号 (4) 42
 発行者 東京都教育委員会
 編集 東京都教育庁総務部広報統計課
 〒163-8001 東京都新宿区西新宿2丁目8番1号
 電話 03-5320-6733
 印刷 シーアンドゼットコミュニケーション株式会社



발행 연월일 2022년 8월 등록번호 (4) 42
 발행자 도쿄도 교육위원회
 편집 도쿄도 교육청 총무부 교육정보과
 (우) 163-8001
 도쿄도 신주쿠구 니시신주쿠 2-8-1
 전화: 03(5320)6733
 인쇄 C&Z Communication Co.,Ltd