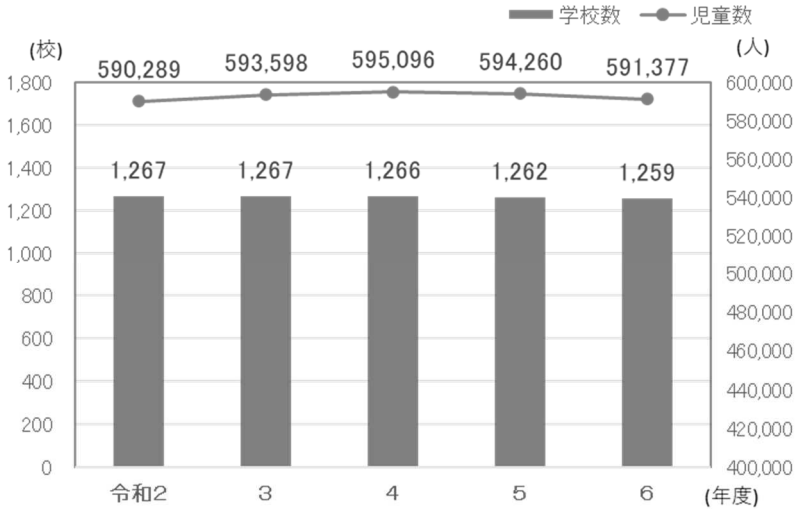


6 統計資料

(1) 都内公立小学校児童数及び学校数の推移（各年度5月1日現在）

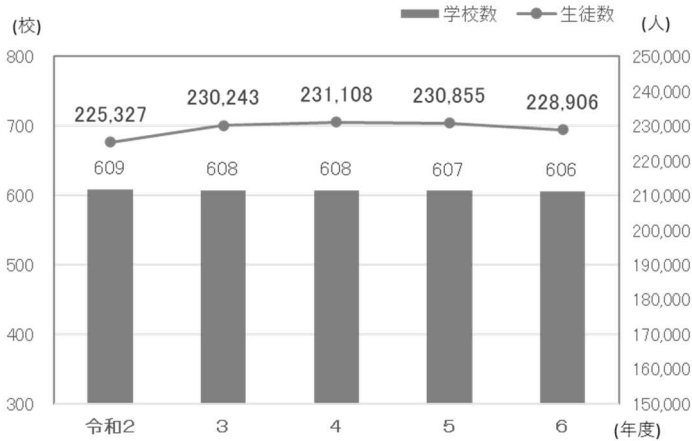


【出典：東京都教育委員会「公立学校統計調査報告書（学校調査編）」】

(注) 義務教育学校を含まない。

参考：義務教育学校10校 前期課程児童数6,345人(令和6年度)

(2) 都内公立中学校生徒数及び学校数の推移（各年度5月1日現在）



【出典：東京都教育委員会「公立学校統計調査報告書（学校調査編）」】

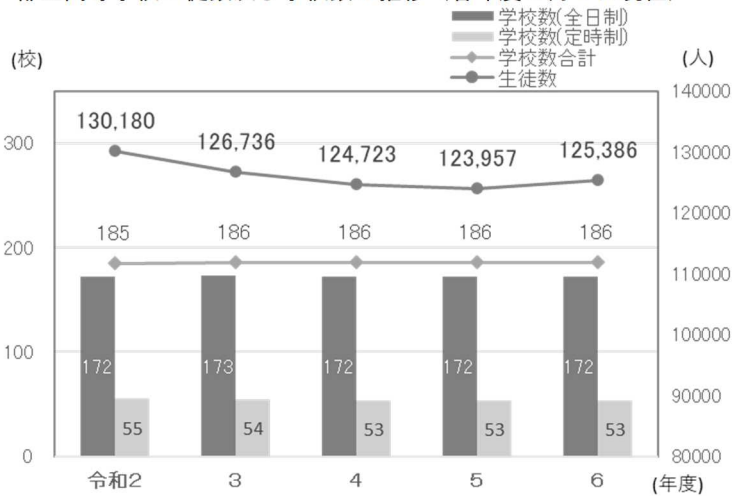
(注)1 義務教育学校及び中等教育学校を含まない。

参考：義務教育学校10校 後期課程生徒数3,151人(令和6年度)

中等教育学校6校 前期課程生徒数2,871人(令和6年度)

2 学校数には分校を含む。

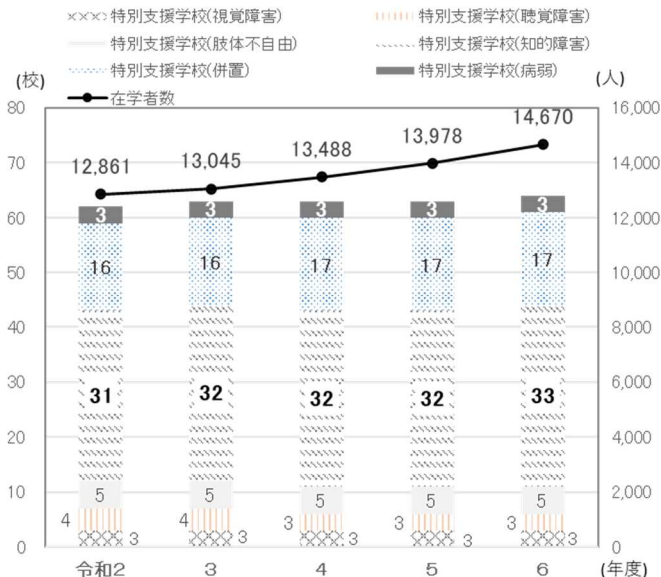
(3) 都立高等学校生徒数及び学校数の推移（各年度5月1日現在）



【出典：東京都教育委員会「公立学校統計調査報告書（学校調査編）」】

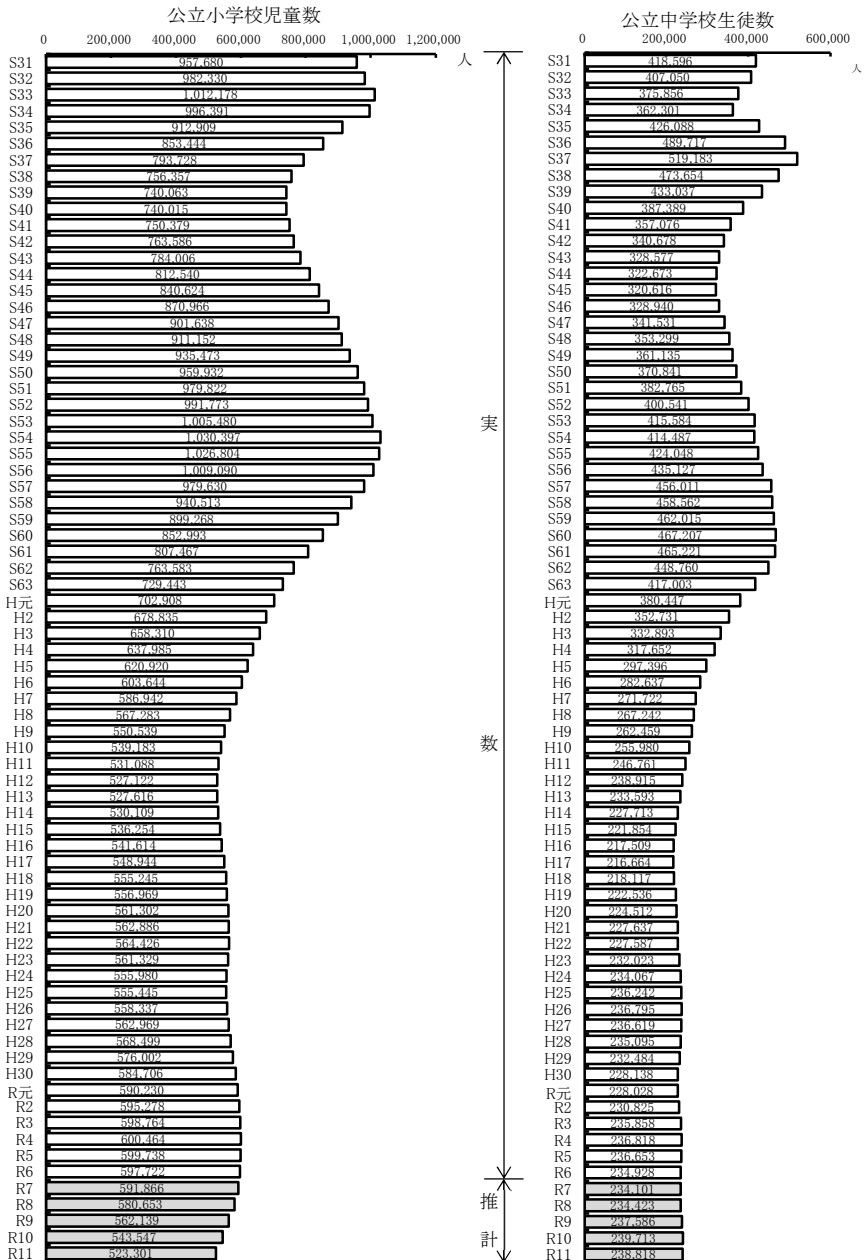
- (注) 1 全日制と定時制を併置する学校があるため、合計と内訳の計は一致しない。
 2 通信制を含まない。
 参考：通信制3校 生徒数1,718人(令和6年度)

(4) 都内公立特別支援学校在学者数及び学校数の推移（各年度5月1日現在）



【出典：東京都教育委員会「公立学校統計調査報告書（学校調査編）」】

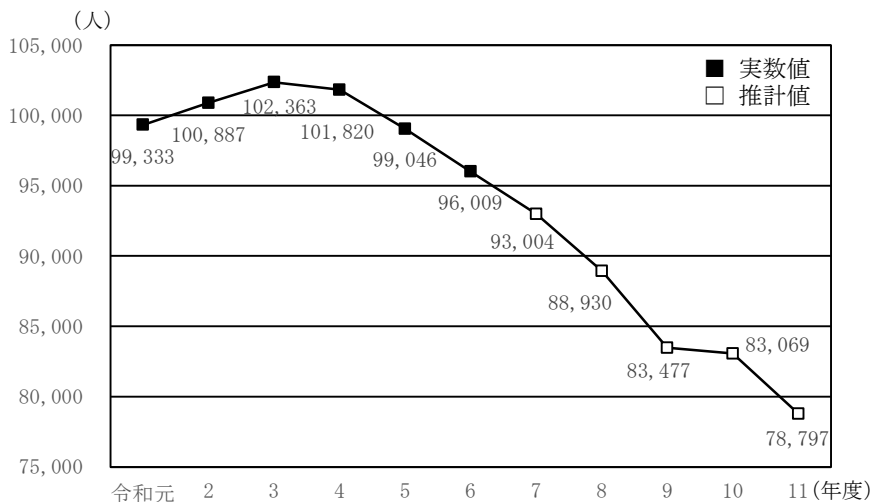
(5) 都内公立小学校児童数・公立中学校生徒数の推移（各年度5月1日現在）



【出典：東京都教育委員会「教育人口等推計報告書」】

(注) 義務教育学校及び中等教育学校前期課程を含む。

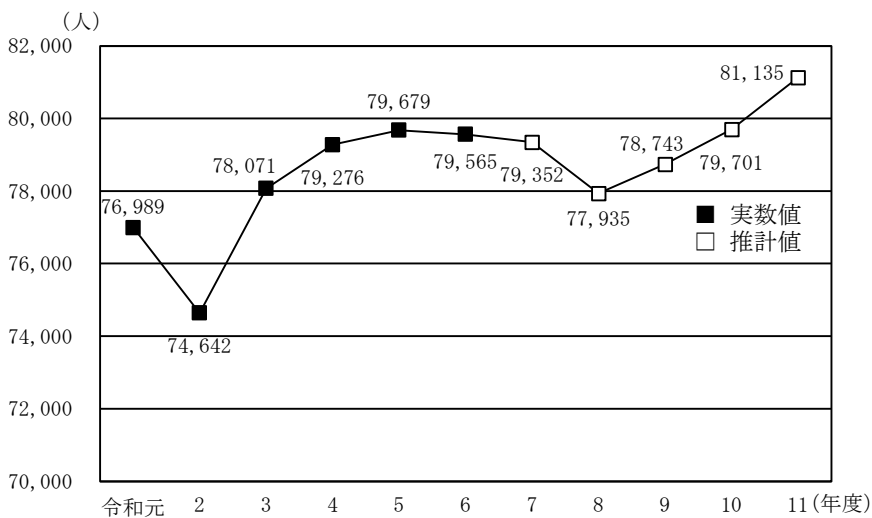
(6) 都内公立小学校1年生児童数の推移（各年度5月1日現在）



【出典：東京都教育委員会「教育人口等推計報告書」】

(注) 義務教育学校前期課程を含む。

(7) 都内公立中学校3年生生徒数の推移（各年度5月1日現在）



【出典：東京都教育委員会「教育人口等推計報告書」】

(注) 義務教育学校後期課程及び中等教育学校前期課程を含む。

(8) 都内公立中学校卒業者の進路状況の推移

(単位：人、%)

卒業年度	卒業者計	進学者	専修学校等入学者	就職者等	左記以外の者	不詳・死亡
R01	75,580 (100.0)	74,463 (98.5)	439 (0.6)	169 (0.2)	509 (0.7)	- (-)
R02	72,997 (100.0)	71,915 (98.5)	493 (0.7)	120 (0.2)	468 (0.6)	1 (0.0)
R03	76,319 (100.0)	75,186 (98.5)	473 (0.6)	97 (0.1)	559 (0.7)	4 (0.0)
R04	77,539 (100.0)	76,303 (98.4)	471 (0.6)	111 (0.1)	652 (0.8)	2 (0.0)
R05	77,995 (100.0)	76,644 (98.3)	571 (0.7)	99 (0.1)	677 (0.9)	4 (0.0)

【出典：東京都教育委員会「公立学校統計調査報告書（進路状況調査編）」】

(注)1 ()内は卒業者計に占める割合

2 「進学者」は高等学校等に入学した者であり、「進学者のうち就職している者」を含む。

3 「専修学校等入学者」には「専修学校等入学者のうち就職している者」を含む。

4 「就職者等」は「進学者のうち就職している者」及び「専修学校等入学者のうち就職している者」を含まない。

(9) 都内公立義務教育学校卒業者の進路状況の推移

(単位：人、%)

卒業年度	卒業者計	進学者	専修学校等入学者	就職者等	左記以外の者	不詳・死亡
R01	666 (100.0)	652 (97.9)	2 (0.3)	1 (0.2)	11 (1.7)	- (-)
R02	850 (100.0)	841 (98.9)	4 (0.5)	- (-)	5 (0.6)	- (-)
R03	869 (100.0)	864 (99.4)	1 (0.1)	- (-)	4 (0.5)	- (-)
R04	954 (100.0)	935 (98.0)	9 (0.9)	- (-)	10 (1.0)	- (-)
R05	965 (100.0)	954 (98.9)	2 (0.2)	- (-)	9 (0.9)	- (-)

【出典：東京都教育委員会「公立学校統計調査報告書（進路状況調査編）」】

(注)1 ()内は卒業者計に占める割合

2 「進学者」は高等学校等に入学した者であり、「進学者のうち就職している者」を含む。

3 「専修学校等入学者」には「専修学校等入学者のうち就職している者」を含む。

4 「就職者等」は「進学者のうち就職している者」及び「専修学校等入学者のうち就職している者」を含まない。

5 平成30年度まで「左記以外の者」に含まれていた「有期雇用労働者（フルタイム勤務相当以外）」及び「臨時労働者」は、文部科学省の学校基本調査の項目変更を踏まえて、令和元年度から「就職者等」に含まれている。

(10) 都立高等学校（全日制及び定時制）卒業者の進路状況の推移

(単位：人、%)

卒業年度	卒業者計	進学者	専修学校等入学者	就職者等	左記以外の者	不詳・死亡
R01	42,839 (100.0)	22,620 (52.8)	11,794 (27.5)	5,842 (13.6)	2,581 (6.0)	2 (0.0)
R02	41,601 (100.0)	23,196 (55.8)	10,905 (26.2)	4,898 (11.8)	2,602 (6.3)	- (-)
R03	41,257 (100.0)	24,153 (58.5)	10,282 (24.9)	4,476 (10.8)	2,345 (5.7)	1 (0.0)
R04	40,335 (100.0)	24,213 (60.0)	9,493 (23.5)	4,028 (10.0)	2,598 (6.4)	3 (0.0)
R05	37,932 (100.0)	23,726 (62.5)	8,463 (22.3)	3,514 (9.3)	2,227 (5.9)	2 (0.0)

【出典：東京都教育委員会「公立学校統計調査報告書（進路状況調査編）」】

(注)1 ()内は卒業者計に占める割合

2 「進学者」は大学、短期大学等に入学した者であり、「進学者のうち就職している者」を含む。

3 「専修学校等入学者」には「専修学校等入学者のうち就職している者」を含む。

4 「就職者等」は「進学者のうち就職している者」及び「専修学校等入学者のうち就職している者」を含まない。

5 通信制を含まない。

(11) 都内公立中等教育学校卒業者の進路状況の推移

(単位：人、%)

卒業年度	卒業者計	進学者	専修学校等入学者	就職者等	左記以外の者	不詳・死亡
R01	866 (100.0)	728 (84.1)	131 (15.1)	- (-)	7 (0.8)	- (-)
R02	894 (100.0)	749 (83.8)	133 (14.9)	3 (0.3)	9 (1.0)	- (-)
R03	893 (100.0)	765 (85.7)	112 (12.5)	2 (0.2)	14 (1.6)	- (-)
R04	906 (100.0)	766 (84.5)	125 (13.8)	5 (0.6)	10 (1.1)	- (-)
R05	878 (100.0)	752 (85.6)	101 (11.5)	1 (0.1)	24 (2.7)	- (-)

【出典：東京都教育委員会「公立学校統計調査報告書（進路状況調査編）」】

(注)1 ()内は卒業者計に占める割合

2 「進学者」は大学、短期大学等に入学した者であり、「進学者のうち就職している者」を含む。

3 「専修学校等入学者」には「専修学校等入学者のうち就職している者」を含む。

4 「就職者等」は「進学者のうち就職している者」及び「専修学校等入学者のうち就職している者」を含まない。

(12) 都内公立特別支援学校（高等部）卒業者の進路状況の推移

(単位：人、%)

卒業年度	障害種別	進学者	専修学校等入学者	社会福祉施設入所、通所者	就職者等	在家庭者	その他
R01	視覚障害	7(21.9)	2(6.3)	7(21.9)	8(25.0)	8(25.0)	-
	聴覚障害	28(41.8)	3(4.5)	5(7.5)	25(37.3)	2(3.0)	4(6.0)
	肢体不自由	10(5.4)	2(1.1)	155(84.2)	6(3.3)	11(6.0)	-
	知的障害	2(0.1)	7(0.4)	750(46.6)	804(49.9)	46(2.9)	1(0.1)
	病弱	1(25.0)	1(25.0)	1(25.0)	-	1(25.0)	-
	卒業者計	48(2.5)	15(0.8)	918(48.4)	843(44.4)	68(3.6)	5(0.3)
R02	視覚障害	6(22.2)	1(3.7)	10(37.0)	3(11.1)	7(25.9)	-
	聴覚障害	38(66.7)	2(3.5)	3(5.3)	14(24.6)	-	-
	肢体不自由	2(1.0)	2(1.0)	182(90.5)	5(2.5)	10(5.0)	-
	知的障害	2(0.1)	11(0.7)	743(46.6)	787(49.4)	51(3.2)	-
	病弱	-	-	3(75.0)	-	1(25.0)	-
	卒業者計	48(2.5)	16(0.8)	941(50.0)	809(43.0)	69(3.7)	-
R03	視覚障害	12(40.0)	-	12(40.0)	3(10.0)	3(10.0)	-
	聴覚障害	39(60.9)	3(4.7)	5(7.8)	17(26.6)	-	-
	肢体不自由	4(2.6)	2(1.3)	136(88.9)	5(3.3)	6(3.9)	-
	知的障害	2(0.1)	6(0.4)	720(49.6)	678(46.7)	45(3.1)	-
	病弱	-	-	-	-	1(100.0)	-
	卒業者計	57(3.4)	11(0.6)	873(51.4)	703(41.4)	55(3.2)	-
R04	視覚障害	7(21.2)	-	13(39.4)	8(24.2)	5(15.2)	-
	聴覚障害	29(46.0)	5(7.9)	7(11.1)	19(30.2)	3(4.8)	-
	肢体不自由	6(3.4)	2(1.1)	154(87.5)	4(2.3)	10(5.7)	-
	知的障害	6(0.4)	6(0.4)	691(48.5)	652(45.8)	70(4.9)	-
	病弱	2(33.3)	-	2(33.3)	-	2(33.3)	-
	卒業者計	50(2.9)	13(0.8)	867(50.9)	683(40.1)	90(5.3)	-
R05	視覚障害	5(17.2)	-	9(31.0)	10(34.5)	5(17.2)	-
	聴覚障害	36(50.7)	-	7(9.9)	25(35.2)	3(4.2)	-
	肢体不自由	3(2.0)	1(0.7)	135(89.4)	6(4.0)	6(4.0)	-
	知的障害	1(0.1)	7(0.5)	720(48.1)	705(47.1)	62(4.1)	1(0.1)
	病弱	-	-	2(66.7)	-	1(33.3)	-
	卒業者計	45(2.6)	8(0.5)	873(49.9)	746(42.6)	77(4.4)	1(0.1)

【出典：東京都教育委員会「公立学校統計調査報告書（進路状況調査編）」】

- (注)1 専攻科の卒業者を含む。 2 「進学者」は大学、短期大学等に入学した者である。
3 令和元年度卒業者から「就業者」は「就職者等」となった。

(13) 都立知的障害特別支援学校高等部就業技術科及び職能開発科卒業者の企業就労率の推移

(単位：%)

卒業年度	H28	H29	H30	H31	R2	R3	R4	R5
企業就労率	97.6	95.8	94.1	96.6	95.9	91.3	92.0	91.8

【出典：東京都特別支援教育推進室調査】

- (注)1 基準日は各年度の3月31日現在 2 平成27年度以前は、職能開発科を含まない。

(14) 都内公立学校教員数の推移（各年度5月1日現在）

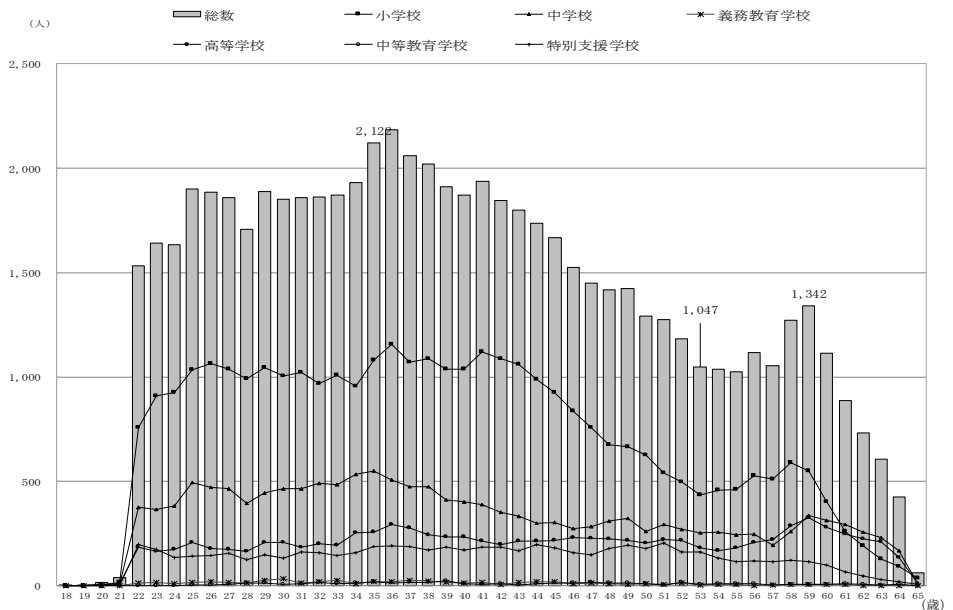
（単位：人）

年度	合計	幼稚園	小学校	中学校	義務教育学校	高等学校	中等教育学校	特別支援学校
R02	66,668	849	33,914	15,341	463	9,685	440	5,976
R03	67,460	834	34,442	15,698	487	9,580	451	5,968
R04	67,308	811	34,346	15,686	503	9,450	445	6,067
R05	68,117	793	34,740	15,769	515	9,510	453	6,337
R06	69,276	816	35,244	15,892	614	9,603	460	6,647

【出典：東京都教育委員会「公立学校統計調査報告書（学校調査編）」】

- (注)1 数値は校長、副校長、主幹教諭、指導教諭、教諭、養護教諭、栄養教諭、寄宿舎指導員、実習助手の人数の合計である。
 2 臨時的任用教員を含む。
 3 中学校及び高等学校は通信制を含む。

(15) 都内公立学校の年齢別教員数（令和6年5月1日現在）



【出典：東京都教育委員会「公立学校統計調査報告書（学校調査編）」】

- (注)1 実習助手及び寄宿舎指導員を含み、産休代替教員、育休代替教員、妊娠障害代替及び引継期間の教員を含まない。
 2 年齢は4月1日現在

65歳
以上

(16) 都内公立学校職員数の推移（各年度5月1日現在）

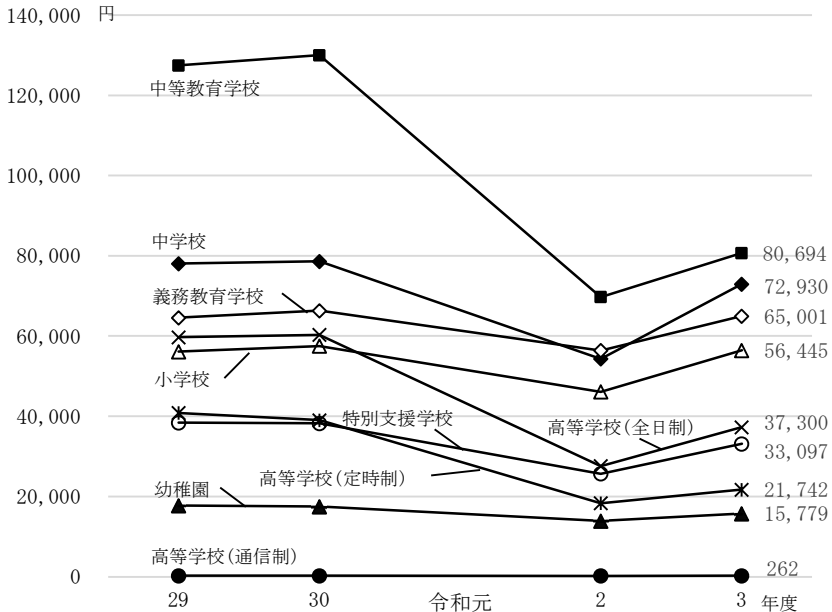
（単位：人）

年度	合計	幼稚園	小学校	中学校	義務教育学校	高等学校	中等教育学校	特別支援学校
R02	6,407	49	3,458	1,387	36	908	43	526
R03	6,278	43	3,401	1,344	36	893	41	520
R04	6,052	41	3,254	1,292	35	883	41	506
R05	5,863	38	3,138	1,244	35	871	38	499
R06	5,717	33	2,971	1,240	44	892	38	499

【出典：東京都教育委員会「公立学校統計調査報告書（学校調査編）」】

- (注)1 数値は事務職員、学校栄養職員、養護職員、給食調理員、用務員、警備員等の人数の合計である。
 2 職員数は、臨時的任用職員を含む。
 3 中学校及び高等学校は通信制を含む。

(17) 保護者が公立学校に納入した金額の推移（児童・生徒一人当たり）



【出典：東京都教育委員会「保護者が負担する教育費調査報告書(学校納付金調査)」】

- (注)1 「保護者が公立学校に納入した金額」とは、教材費、学校給食費、遠足・修学旅行代等の経費を指す。入学金、授業料、制服代、通学費、塾・習い事の月謝代等の、保護者が公立学校に納入しない経費は含まない。
 2 令和元年度は調査不実施である。

(18) 東京都及び区市町村における教育費の支出額（公費・令和4会計年度）

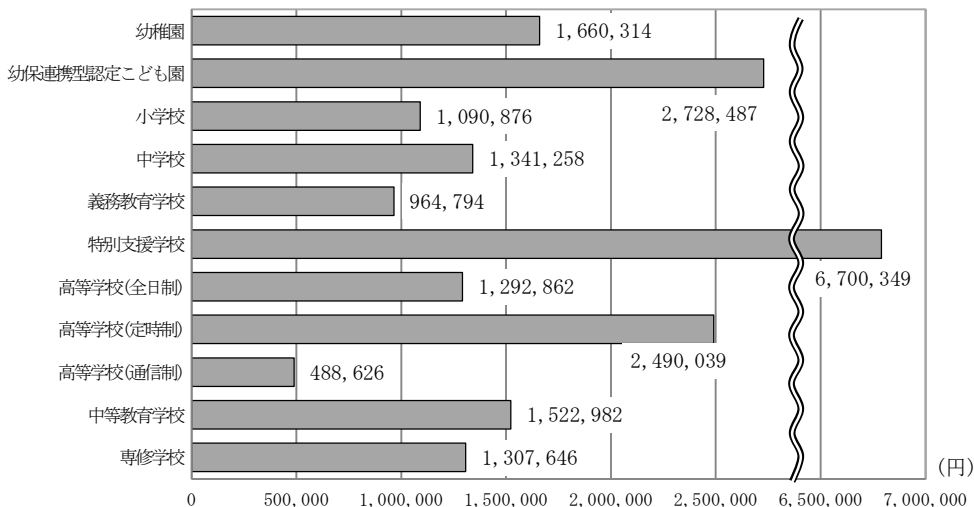
（単位：百万円）

区分	合計	国庫補助金	都支出金	区市町村支出金	地方債	公費組入れ寄附金	公費に組み入れられない寄附金	
総額	1,537,245	151,743	703,936	646,475	34,953	137	1	
学校教育費	1,258,347	147,081	639,413	444,044	27,731	78	-	
内訳	幼稚園	13,485	122	27	13,296	40	-	
	幼保連携型認定こども園	2,799	11	14	2,373	401	-	
	小学校	649,176	90,157	262,549	288,975	7,473	22	
	中学校	309,975	44,017	126,286	134,203	5,414	56	
	義務教育学校	7,911	1,253	3,345	3,313	-	-	
	特別支援学校	90,374	10,564	72,309	899	6,602	-	
	高等学校	全日制	148,755	505	142,286	-	5,964	-
		定時制	24,064	72	22,153	-	1,838	-
		通信制	754	3	751	-	-	-
	中等教育学校	8,547	376	7,332	839	-	-	
専修学校	2,505	-	2,359	146	-	-		
社会教育費	149,202	3,347	11,910	126,811	7,078	54	1	
教育行政費	129,695	1,315	52,612	75,620	143	5	-	

【出典：東京都教育委員会「地方教育費調査報告書」】

- (注)1 学校教育、社会教育及び教育行政において、東京都及び都内区市町村の教育委員会並びに都内公立諸学校で支出された経費である。
 2 区分ごとに四捨五入しているため、内訳と総額が一致しない場合がある。
 3 専修学校は、都立及び市立の看護専門学校(所管：東京都保健医療局及び八王子市)である。

(19) 都内公立学校の児童・生徒一人当たりの教育費（公費・令和4会計年度）



【出典：東京都教育委員会「地方教育費調査報告書」】

- (注)1 上記(18)「学校教育費」を、学校種別に児童・生徒数で除した数値である。
 2 専修学校は、都立及び市立の看護専門学校(所管：東京都保健医療局及び八王子市)である。