

3 都立高校の入試の仕組み

都立高校の入試には、推薦に基づく入試（推薦入試）と学力検査に基づく入試（第一次募集・第二次募集・分割募集）があります。

なお、エンカレッジスクールやチャレンジスクールのように学力検査によらない入試を行う学校もあります。

推薦に基づく入試（推薦入試）

- 推薦入試の目的は、以下のとおりです。

基礎的な学力を前提に、思考力、判断力、表現力等の課題を解決するための力や、自分の考えを相手に的確に伝えるとともに、相手の考えを的確に捉え人間関係を構築するためのコミュニケーション能力など、これからの社会にあって生徒たちに必要となる力を評価し、選抜する。

- 推薦入試は、主に都立高校全日制課程で実施します。対象となるのは、以下の二つの条件を満たす生徒です。

- (1) 令和6年12月31日現在、都内在住で、都内の中学校に在学して、入学後も引き続き都内に在住し、令和7年3月に都内の中学校を卒業する見込みの生徒
- (2) 志願する都立高校を第1志望とする生徒

- 推薦入試には、以下の3種類があります。

(1) 一般推薦

- 一般推薦に志願する意思があり、在学している中学校長の推薦を受けた生徒が応募できます。
- 検査は、集団討論、個人面接、小論文又は作文、実技検査、その他学校が設定する検査を組み合わせて実施します。集団討論、個人面接、小論文又は作文、実技検査、その他学校が設定する検査の内容については、各学校で定めます。
 - ・ 個人面接は、原則として全ての学校で実施します。集団討論は必要と判断する学校で実施します。
 - ・ 小論文又は作文、実技検査、その他学校が設定する検査は、それらの中から各学校が一つ以上を選んで実施します。
- 選考は、調査書点のほか、集団討論及び個人面接、小論文又は作文、実技検査、その他学校が設定する検査の各点数を総合した成績で行います。

調査書点	集団討論・個人面接点	小論文又は作文点	実技検査点	その他学校が設定する検査の点数
総合成績				

(2) 文化・スポーツ等特別推薦

- 文化・スポーツ等特別推薦に志願する意思があり、在学している中学校長の推薦を受けた生徒が応募できます。文化・スポーツ等特別推薦は、実施する学校と実施しない学校があります。また、募集人員は、一般推薦の募集人員に含まれます。
- 検査は、文化・スポーツ等特別推薦を実施する全ての学校で、個人面接又は集団面接及び実技検査を実施します。作文など、その他の検査を実施する場合は、各学校で内容を定めます。
- 選考は、調査書点のほか、個人面接又は集団面接、実技検査及び各学校が定めたその他の検査の各点数を総合した成績で行います。

3 東京都教育委員会 都立高校の入試の仕組み

東京都教育委員会 都立高校の入試には、推薦に基づく入試（推薦入試）と学力検査に基づく入試（第一次募集・第二次募集・分割募集）があります。

なお、エンカレッジスクールやチャレンジスクールのように学力検査によらない入試を行う学校もあります。

シファリスマ आधारित प्रवेश परीक्षा

- シफारिस प्रवेश परीक्षाको उद्देश्य निम्नानुसार छ।

मुख्यतया आधारभूत शैक्षिक क्षमताहरू, साथै सोच, निर्णय र अभिव्यक्ति मार्फत समस्याहरू समाधान गर्ने क्षमता वा आफ्ना विचारहरू अरूलाई सही रूपमा व्यक्त गर्ने र अरूका विचारहरूलाई सही रूपमा बुझ्ने, मानवीय सम्बन्ध निर्माण गर्ने सञ्चार सीपहरू आदि भविष्यको समाजमा विद्यार्थीहरूका लागि आवश्यक पर्ने क्षमताहरूको आधारमा मूल्याङ्कन र चयन हुन्छ।

- सिफारिस प्रवेश परीक्षा मुख्यतः टोकियो महानगरपालिकाको पूर्ण-समय कोर्सहरूमा कार्यान्वयन गरिन्छ। योग्य विद्यार्थीहरू निम्न दुई सर्तहरू पूरा गर्नेहरू हुन्।

(१) २०२४ (रेडवा ६) डिसेम्बर ३१ हाल, विद्यार्थी टोकियोमा बसोबास गरिरहेको हुनुपर्छ, टोकियोको एक जुनियर हाई स्कूलमा अध्ययन गरिरहेको हुनुपर्छ, भर्नापछि पनि टोकियोमा बसोबास जारी राख्नुपर्ने, र २०२५ (रेडवा ७) मार्चमा टोकियोको एक जुनियर हाई स्कूलबाट स्नातक गर्ने सम्भावित हुनुपर्छ।

(२) विद्यार्थीले आवेदन दिइरहेको टोकियो महानगरपालिकाको उच्च माध्यमिक विद्यालयलाई आफ्नो पहिलो प्राथमिकता मान्नुपर्छ।

- सिफारिस प्रवेश परीक्षामा निम्न ३ प्रकार छन्।

(१) सामान्य सिफारिस

- सामान्य सिफारिसका लागि आवेदन दिन चाहने र आफ्नो हालको जुनियर हाई स्कूलका प्रिन्सिपलबाट सिफारिस प्राप्त गरेका विद्यार्थीहरूले आवेदन दिन सक्छन्।
- परीक्षा समूह छलफल, व्यक्तिगत अन्तर्वार्ता, छोटो निबन्ध वा रचना, व्यावहारिक सीप परीक्षण, र विद्यालयले सेट गरेको अन्य परीक्षणहरूको संयोजनबाट समावेश हुन्छ। समूह छलफल, व्यक्तिगत अन्तर्वार्ता, छोटो निबन्ध वा रचना, व्यावहारिक सीप परीक्षण, र अन्य परीक्षणहरूको सामग्री प्रत्येक विद्यालयले निर्धारण गर्छ।
 - व्यक्तिगत अन्तर्वार्ता सबै विद्यालयहरूमा सैद्धान्तिक रूपमा सञ्चालन गरिन्छ। आवश्यक ठानेका विद्यालयहरूमा सामूहिक छलफल गरिन्छ।
 - छोटो निबन्ध वा रचनाहरू, व्यावहारिक सीप परीक्षणहरू, र स्कूलद्वारा सेट गरिएका अन्य परीक्षणहरू यी विकल्पहरूबाट प्रत्येक विद्यालयद्वारा चयन गरी सञ्चालन गरिन्छ।
- चयन विद्यार्थीको मूल्याङ्कन अंक बाहेक, समूह छलफल र व्यक्तिगत अन्तर्वार्ता, छोटो निबन्ध वा रचना, व्यावहारिक सीप परीक्षण, र विद्यालयले सेट गरेको अन्य परीक्षणहरूको अंकहरूको समग्र मूल्याङ्कनमा आधारित हुन्छ।

मूल्याङ्कन अंक	समूह छलफल र व्यक्तिगत अन्तर्वार्ता अंक	छोटो निबन्ध वा रचना अंक	व्यावहारिक सीप परीक्षण अंक	विद्यालयले सेट गरेको अन्य परीक्षण अंक
समग्र मूल्याङ्कन अंक				

(२) संस्कृति, खेलकुद, इत्यादिका लागि विशेष

- संस्कृति, खेलकुद, इत्यादिका लागि विशेष सिफारिसको लागि आवेदन दिन चाहने र आफ्नो हालको जुनियर हाई स्कूलका प्रिन्सिपलबाट सिफारिस प्राप्त गरेका विद्यार्थीहरूले आवेदन दिन सक्छन्। संस्कृति, खेलकुद, इत्यादिका लागि विशेष सिफारिसहरू सञ्चालन गर्ने विद्यालयहरू छन्, र नगर्ने विद्यालयहरू छन्। साथै, स्वीकृत विद्यार्थीहरूको संख्यामा सामान्य सिफारिसहरू मार्फत स्वीकृत विद्यार्थीहरूको संख्या समावेश छ।
 - परीक्षण, संस्कृति, खेलकुद आदिका लागि विशेष सिफारिसहरू सञ्चालन गर्ने सबै विद्यालयहरूले व्यक्तिगत वा सामूहिक अन्तर्वार्ता र व्यावहारिक सीप परीक्षणहरू सञ्चालन गर्नेछन्। यदि अन्य परीक्षाहरू जस्तै निबन्धहरू सञ्चालन गरिन्छ भने, सामग्री प्रत्येक विद्यालयद्वारा निर्धारण गरिन्छ।
 - छनोट विद्यार्थीको मूल्याङ्कन अंक बाहेक, व्यक्तिगत वा समूह अन्तर्वार्ता, व्यावहारिक सीप परीक्षण, र प्रत्येक विद्यालयले तोकेका अन्य परीक्षणहरूको अंकहरूको समग्र मूल्याङ्कनमा आधारित हुन्छ।

(3) 理数等特別推薦

- 理数等特別推薦に志願する意思があり、在学している中学校長の推薦を受けた生徒が応募できます。
- 検査は、理数等特別推薦を実施する立川高校の創造理数科及び科学技術高校の創造理数科で、科学分野等の研究に関するレポートについての口頭試問、個人面接及び小論文を実施します。
- 選考は、調査書点のほか、科学分野等の研究に関するレポートについての口頭試問、個人面接及び小論文の各点数を総合した成績で行います。

- 推薦入試における調査書点は、調査書における各教科の観点別学習状況の評価(全27観点)又は評定(9教科)のどちらか一方を点数化します。点数化するに当たり、観点別学習状況の評価を用いる場合は、各都立高校の特色にに応じて、特定の観点の配点を高くするなどして活用します。なお、エンカレッジスクールとして指定された都立高校は、観点別学習状況の評価を用います。
- 各学校の募集人員に占める推薦入試の募集人員の割合については、11月上旬に発行予定の「令和7年度東京都立高等学校募集案内」で確認してください。

学力検査に基づく入試(第一次募集・第二次募集・分割募集)

都立高校では、原則として全校が第一次募集を行います。第一次募集の結果、入学手続人員が募集人員に達しない学校は、第二次募集を行います。ただし、分割募集といい、あらかじめ募集人員を分割し、第一次募集期間における募集(分割前期募集)と第二次募集期間における募集(分割後期募集)の2回に分けて募集を行う学校があります。

- 応募資格
令和7年3月に中学校を卒業する見込み又は中学校を卒業していることが必要です。
全日制課程を志望する場合は、保護者と同じく都内に住所があり、入学後も引き続き都内から通学することが確実であることが必要です。
定時制課程を志望する場合は、都内に住所もしくは勤務先があり、入学後も引き続き都内に住所もしくは勤務先を有すること又は入学日までに都内に住所もしくは勤務先を有し、入学後も引き続き都内に住所もしくは勤務先を有することが確実であることが必要です。

(3) 知能 及び 算数 並びに 理科 特別推薦

- 知能 及び 算数 並びに 理科 特別推薦に志願する意思があり、在学している中学校長の推薦を受けた生徒が応募できます。
- 検査は、知能 及び 算数 並びに 理科 特別推薦を実施する立川高校の創造理数科及び科学技術高校の創造理数科で、科学分野等の研究に関するレポートについての口頭試問、個人面接及び小論文を実施します。
- 選考は、調査書点のほか、科学分野等の研究に関するレポートについての口頭試問、個人面接及び小論文の各点数を総合した成績で行います。

- 知能 及び 算数 並びに 理科 特別推薦の試験は、推薦入試の試験と同日に行われます。試験科目は、国語、算数、理科、英語、総合です。試験時間は、国語、算数、理科、英語、総合それぞれ45分です。試験形式は、国語、算数、理科、英語、総合それぞれ選択式です。試験会場は、立川高校です。試験料は、1000円です。試験結果は、試験当日の午後5時頃に発表されます。試験結果が合格の場合は、入学手続料を納入し、入学します。試験結果が不合格の場合は、再試験はありません。試験結果が不合格の場合は、他の入試方法で入学することができます。

知能 及び 算数 並びに 理科 特別推薦

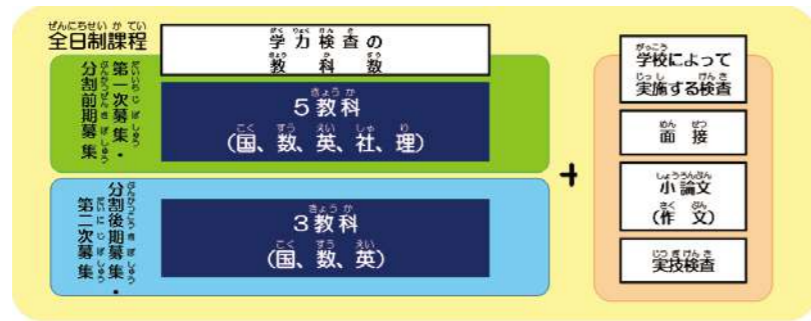
東京都立高等学校では、原則として全校が第一次募集を行います。第一次募集の結果、入学手続人員が募集人員に達しない学校は、第二次募集を行います。ただし、分割募集といい、あらかじめ募集人員を分割し、第一次募集期間における募集(分割前期募集)と第二次募集期間における募集(分割後期募集)の2回に分けて募集を行う学校があります。

- 知能 及び 算数 並びに 理科 特別推薦の試験は、推薦入試の試験と同日に行われます。試験科目は、国語、算数、理科、英語、総合です。試験時間は、国語、算数、理科、英語、総合それぞれ45分です。試験形式は、国語、算数、理科、英語、総合それぞれ選択式です。試験会場は、立川高校です。試験料は、1000円です。試験結果は、試験当日の午後5時頃に発表されます。試験結果が合格の場合は、入学手続料を納入し、入学します。試験結果が不合格の場合は、再試験はありません。試験結果が不合格の場合は、他の入試方法で入学することができます。

● 受検教科
【全日課程】

第一次募集・分割前期募集では、原則として、国語、数学、英語、社会、理科の5教科を実施します（ただし、芸術及び体育に関する学科については、当該学科に関する能力、適性等をみるため実技検査を行うことから、学力検査は3教科となります。）。また、分割後期募集・第二次募集では、原則として、国語、数学、英語の3教科を実施します。

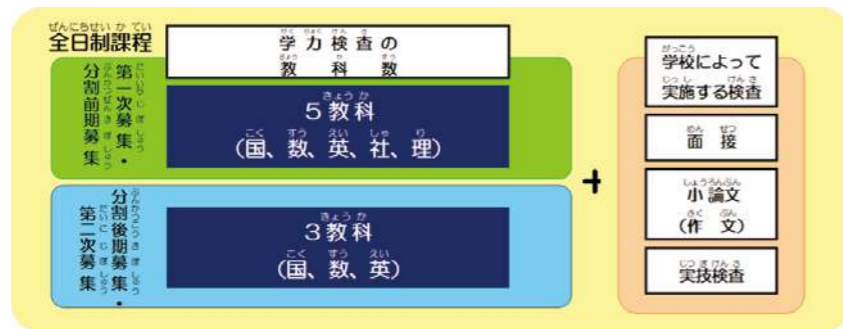
なお、学校によっては、学力検査に加え、面接、小論文又は作文、実技検査を実施する場合があります。



【定時課程】

第一次募集・分割前期募集では、原則として、国語、数学、英語、社会、理科の5教科の中から3教科以上を実施します（実施する教科については、各学校が定めます。）。また、分割後期募集・第二次募集では、原則として、国語、数学、英語の3教科を実施します。第一次募集・分割前期募集、分割後期募集・第二次募集のどちらにおいても、面接を必ず実施します。

なお、学校によっては、学力検査と面接に加え、小論文又は作文、実技検査を実施する場合があります。



● 選考

学力検査の得点、調査書点及び点数化したスピーキングテスト結果のほか、面接、小論文又は作文、実技検査を実施する学校ではこれらの点数を総合した成績で行います。

学力検査の 得点	調査書点	スピーキング テスト結果	面接点 (※)	小論文又は 作文点 (※)	実技検査点 (※)
総合得点					
総合成績					

(※) 面接、小論文又は作文、実技検査を実施する学校と、実施しない学校とがあります。

● परीक्षाको विषयहरू

[पूर्ण-समय पाठ्यक्रम]

पहिलो भर्ती र पूर्व-विभाजन भर्तीको लागि, राष्ट्रीय भाषा, गणित, अंग्रेजी, समाजशास्त्र, र विज्ञान ५ विषयहरूमा परीक्षा संचालन गरिन्छ। (यद्यपि, कलाहरू र शारीरिक शिक्षासँग सम्बन्धित संकायहरूको लागि, सम्बन्धित विभागको क्षमता जाँच गर्नको लागि व्यावहारिक सीप परीक्षा संचालन गरिन्छ, र शैक्षिक परीक्षा ३ विषयहरूमा हुन्छ।) पछि विभाजन भर्ती र दोस्रो भर्तीको लागि, ३ विषयहरूमा परीक्षा संचालन गरिन्छ: राष्ट्रीय भाषा, गणित, र अंग्रेजी।

थप रूपमा, केही विद्यालयहरूले शैक्षिकक्षमता परीक्षासँगै अन्तर्वार्ता, निबन्ध वा रचनाहरू, र व्यावहारिक सीप परीक्षणहरू सञ्चालन गर्न सक्छन्।



[अंशकालिक पाठ्यक्रम]

पहिलो भर्ती र पूर्व-विभाजन भर्तीको लागि, राष्ट्रीय भाषा, गणित, अंग्रेजी, समाजशास्त्र, र विज्ञान ५ विषय मध्ये ३ भन्दा बढी विषयहरूमा परीक्षा संचालन गरिन्छ(विषयहरू विद्यालयहरूले निर्धारण गर्छन्।)। पछि विभाजन भर्ती र दोस्रो भर्तीको लागि, ३ विषयहरूमा परीक्षा संचालन गरिन्छ: जापानीज, गणित, र अंग्रेजी। पहिलो भर्ती र पूर्व डिभिजन भर्ती, र डिभिजन पछिको भर्ती र दोस्रो भर्ती दुवैमा अन्तर्वार्ता लिइनेछ।

केही विद्यालयहरूले अतिरिक्त परीक्षाहरू सञ्चालन गर्न सक्छन् जस्तै निबन्ध वा प्रयोगात्मक परीक्षाहरू।



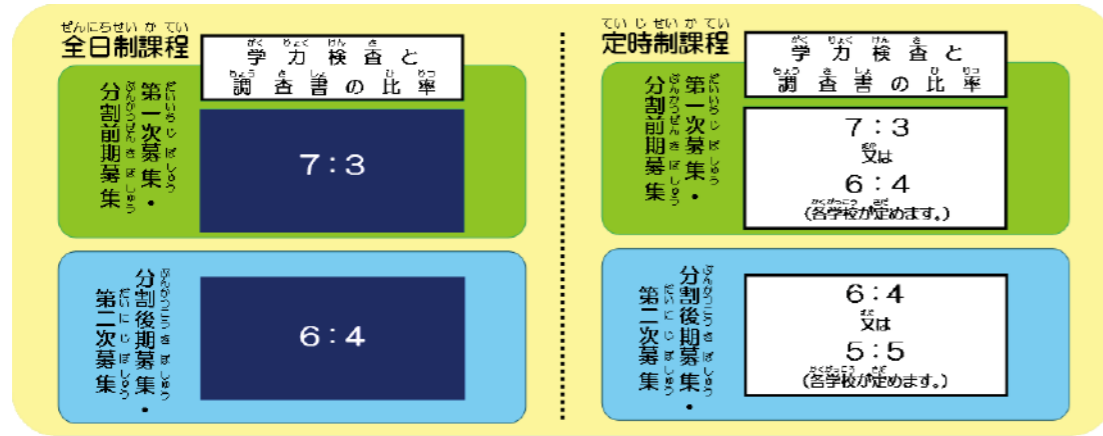
● छनोट

छनोट शैक्षिक क्षमता परीक्षा, मूल्याङ्कनअंकहरू, र स्पिकिंग परीक्षा परिणामको आधारमा गरिन्छ। अन्तर्वार्ता, निबन्ध, वा प्रायोगिक परीक्षा संचालन गर्ने विद्यालयहरूले पनि यी अंकहरूलाई विचारमा राख्छन्।

शैक्षिक परीक्षाको अंक	मूल्याङ्कन अंक	स्पिकिंग परीक्षा परिणाम	अन्तर्वार्ता अंक(※)	निबन्ध वा रचना अंक(※)	व्यावहारिक परीक्षण अंक(※)
जम्मा अंक					
समग्र मूल्याङ्कन अंक					

(※) विद्यालयहरूले अन्तर्वार्ता, निबन्ध वा प्रयोगात्मक परीक्षाहरू सञ्चालन गर्न सक्छन्, वा सञ्चालन नगर्न सक्छन्।

- 学力検査の得点と調査書点の比率
 全日制課程の第一次募集・分割前期募集では、原則として、「7:3」、分割後期募集・第二次募集では、原則として、「6:4」になります(ただし、芸術及び体育に関する学科については、学力検査が3教科となることから、どちらの募集も「6:4」となります。)。また、定時制課程の第一次募集・分割前期募集では、原則として、「7:3」又は「6:4」のどちらかを各学校が定め、分割後期募集・第二次募集では、原則として、「6:4」又は「5:5」のどちらかを各学校が定めます。

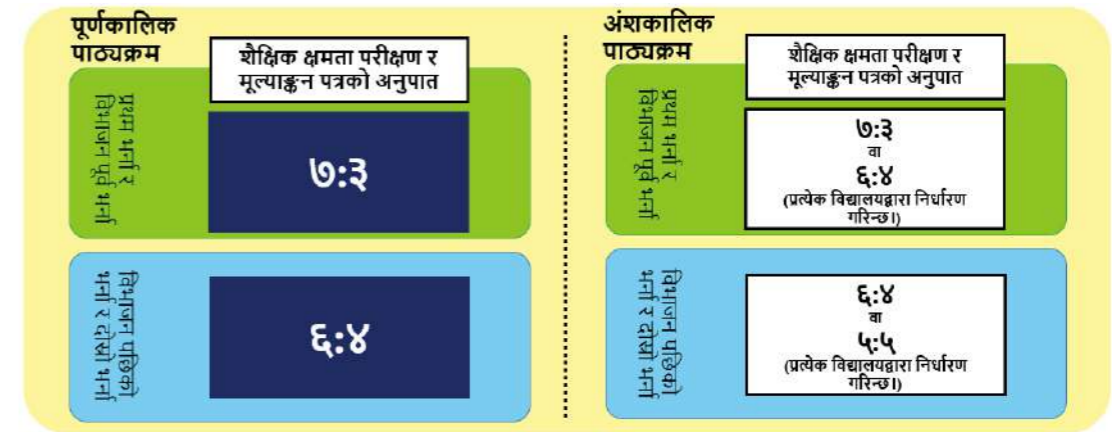


- 学力検査に基づく入試における調査書点
 学力検査を5教科で実施する場合には、学力検査を実施しない実技4教科について、評定の合計を2倍して、点数化します。学力検査が3教科(国語・数学・英語)の場合には、これらの教科を除いた6教科の評定の合計を2倍して、点数化することになります。
 学力検査に基づく入試における調査書点の点数化については、11、12ページをご覧ください。
- その他
 面接、小論文又は作文、実技検査の満点は、各学校で定めます。
 「学力検査問題の自校作成」、「学力検査によらない入試」といった特色ある入試を実施する学校もあります(18~26ページのQ&A参照)。

【学力検査によらない入試】

- チャレンジスクール(6ページ参照)では、調査書を用いず、また、学力検査を行わず、志願申告書、個人面接及び作文により選考を行います(調査書及び自己PRカードの提出は不要です。)
- エンカレッジスクール(5ページ参照)では、学力検査を行わず、調査書、面接、小論文又は作文及び実技検査の各得点を総合した成績で選考を行います。

- 学術的 क्षमता परीक्षा अंक र मूल्याङ्कन पत्रक अंकको अनुपात
 पूर्ण-समय पाठ्यक्रमको पहिलो भर्ती र पूर्व-विभाजन भर्तीको लागि, अनुपात सामान्यतया "७:३" हुन्छ। पछि विभाजन भर्ती र दोस्रो भर्तीको लागि, अनुपात सामान्यतया "६:४" हुन्छ (कलाहरू र शारीरिक शिक्षासँग सम्बन्धित विभागहरूको लागि, अनुपात "६:४" हुन्छ तीन विषयहरूमा परीक्षा हुने भएकाले)।
 अंशकालिक कार्यक्रमको पहिलो भर्ती र पूर्व-विभाजन भर्तीको लागि, विद्यालयहरूले "७:३" वा "६:४" मध्ये एक सेट गर्छन्। पछि विभाजन भर्ती र दोस्रो भर्तीको लागि, विद्यालयहरूले "६:४" वा "५:५" मध्ये एक सेट गर्छन्।



- शैक्षिक क्षमता परीक्षण आधारमा मूल्याङ्कन पत्रक अंक
 जब शैक्षिक परीक्षा ५ विषयहरूमा संचालन गरिन्छ, ४ व्यावहारिक विषयहरूको कुल अंकलाई २ गुणा गरिन्छ। जब शैक्षिक परीक्षा ३ विषयहरू (जापानीज, गणित, अंग्रेजी)मा संचालन गरिन्छ, बाँकी ६ विषयहरूको कुल अंकलाई २ गुणा गरिन्छ।
 शैक्षिक क्षमता परीक्षणहरूमा आधारित मूल्याङ्कन अंकहरू कसरी गणना गरिन्छ भन्ने बारे विवरणहरूको लागि, कृपया पृष्ठ १२ १३ हेर्नुहोस्।
- अन्य
 अन्तर्वार्ता, निबन्ध वा प्रयोगात्मक परीक्षाको लागि अधिकतम अंक प्रत्येक विद्यालयले निर्धारण गर्नेछ।
 केही विद्यालयहरूले "विद्यालय-विशिष्ट शैक्षिक परीक्षा प्रश्नहरू" वा "प्रवेश परीक्षाहरू शैक्षिक क्षमता परीक्षणहरूमा आधारित नभएका" जस्ता अद्वितीय परीक्षाहरू सञ्चालन गर्न सक्छन् (पृष्ठ १८ देखि २६ मा रहेका प्रश्नोत्तरहरू हेर्नुहोस्)।

[शैक्षिक परीक्षा बिना प्रवेश परीक्षा]
 ○ च्यालेन्ज स्कूलहरूमा (पृष्ठ ६ हेर्नुहोस्), मूल्याङ्कन अंक वा शैक्षिक परीक्षा प्रयोग नगरी, आवेदन फारम, व्यक्तिगत अन्तर्वार्ता, र निबन्ध मार्फत गरिन्छ (मूल्याङ्कन अंक र आत्म-पीआर कार्डहरू पेश गर्नु आवश्यक छैन)।
 ○ इनकरिज स्कूलहरूमा (पृष्ठ ५ हेर्नुहोस्), छनोट प्रक्रिया शैक्षिक परीक्षा बिना, मूल्याङ्कन अंक, अन्तर्वार्ता, निबन्ध वा रचना, र व्यावहारिक परीक्षाको संयुक्त अंकको आधारमा गरिन्छ।

学力検査に基づく入試（第一次募集・第二次募集・分割募集）における調査書点について

- 学力検査に基づく入試では、評定を調査書点として点数化します。
- 調査書点は、次の表のとおり、学力検査を実施する教科の評定を1倍、学力検査を実施しない教科の評定を2倍して、算出します。

学力検査の教科	1倍する教科	2倍する教科	評定の満点
5教科（国・数・英・社・理）の場合	国・数・英・社・理	音・美・保体・技家	65点
3教科（国・数・英）の場合	国・数・	社・理・音・美・保体・技家	75点

（注）「評定の満点」は、各教科の評定が全て「5」である場合

- 以下の東京花子さんの例で調査書点の点数化について説明します。

（例）東京花子さんの各教科の評定

国語	社会	数学	理科	音楽	美術	保健体育	技術・ 家庭	外国語 (英語)
5	4	3	3	3	4	5	3	5

学力的な能力を測定する入試（第一次募集・第二次募集・分割募集）における調査書点について

学力的な能力を測定する入試（第一次募集・第二次募集・分割募集）における調査書点について

- 学力的な能力を測定する入試では、評定を調査書点として点数化します。
- 調査書点は、次の表のとおり、学力的な能力を測定する教科の評定を1倍、学力的な能力を測定しない教科の評定を2倍して、算出します。

学力的な能力を測定する教科	1倍する教科	2倍する教科	評定の満点
5教科（国・数・英・社・理）の場合	国・数・英・社・理	音・美・保体・技家	65点
3教科（国・数・英）の場合	国・数・	社・理・音・美・保体・技家	75点

（注）「評定の満点」は、各教科の評定が全て「5」である場合

- 以下の東京花子さんの例で調査書点の点数化について説明します。

学力的な能力を測定する教科	1倍する教科	2倍する教科	評定の満点
5教科（国・数・英・社・理）の場合	国・数・英・社・理	音・美・保体・技家	65点
3教科（国・数・英）の場合	国・数・	社・理・音・美・保体・技家	75点

（注）「評定の満点」は、各教科の評定が全て「5」である場合

- 以下の東京花子さんの例で調査書点の点数化について説明します。

学力的な能力を測定する教科	1倍する教科	2倍する教科	評定の満点
5教科（国・数・英・社・理）の場合	国・数・英・社・理	音・美・保体・技家	65点
3教科（国・数・英）の場合	国・数・	社・理・音・美・保体・技家	75点

（注）「評定の満点」は、各教科の評定が全て「5」である場合

- 以下の東京花子さんの例で調査書点の点数化について説明します。

学力的な能力を測定する教科	1倍する教科	2倍する教科	評定の満点
5教科（国・数・英・社・理）の場合	国・数・英・社・理	音・美・保体・技家	65点
3教科（国・数・英）の場合	国・数・	社・理・音・美・保体・技家	75点

（注）「評定の満点」は、各教科の評定が全て「5」である場合

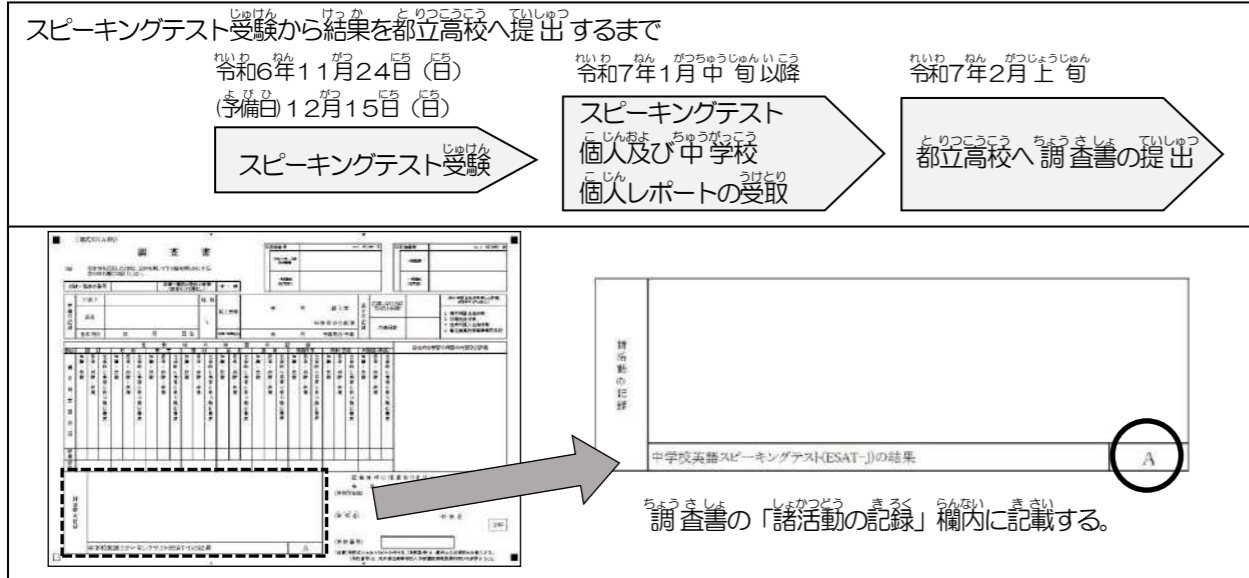
都立高校入試における中学校3年生対象の中学校英語スピーキングテスト

(ESAT-J YEAR 3) の結果活用について

○ 都立高校入試では、中学校英語スピーキングテスト (ESAT-J YEAR 3) (以下「スピーキングテスト」といいます。) の結果を活用します。

① スピーキングテスト結果の都立高校への提出について

中学校は、スピーキングテスト結果として提供を受けた6段階の評価を、生徒の調査書に記載します。調査書は、生徒の志願先の都立高校へ提出します。



② スピーキングテスト結果の都立高校入試における活用区分について

スピーキングテスト結果は、第一次募集・分割前期募集において活用します。
(エンカレッジスクール、チャレンジスクール、英語学力検査を実施しない学校は対象外です。)

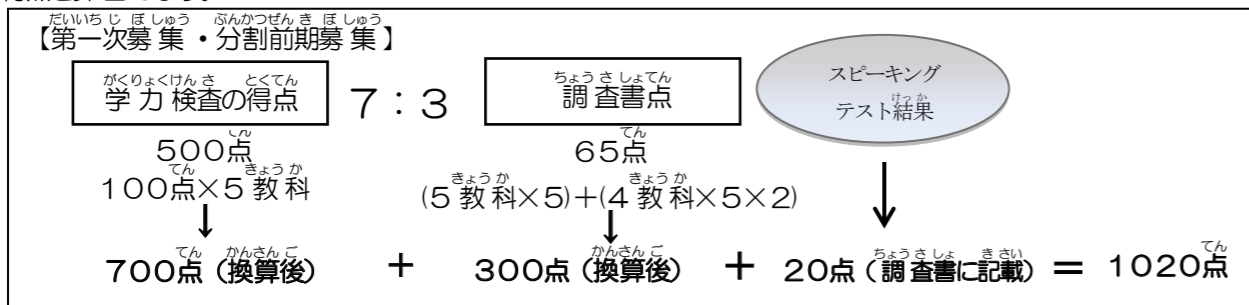
③ 評価の点数化について

都立高校ではAからFまでの6段階で提出された評価を、次の表のとおり、20点満点の点数として取り扱います。

スピーキングテスト結果 (評価)	A	B	C	D	E	F
都立高校で取り扱う点数	20点	16点	12点	8点	4点	0点

④ 総合得点の算出について

都立高校では、学力検査の得点と調査書点の合計 (1000点満点) にスピーキングテスト結果の点数を加え、総合得点を算出します。

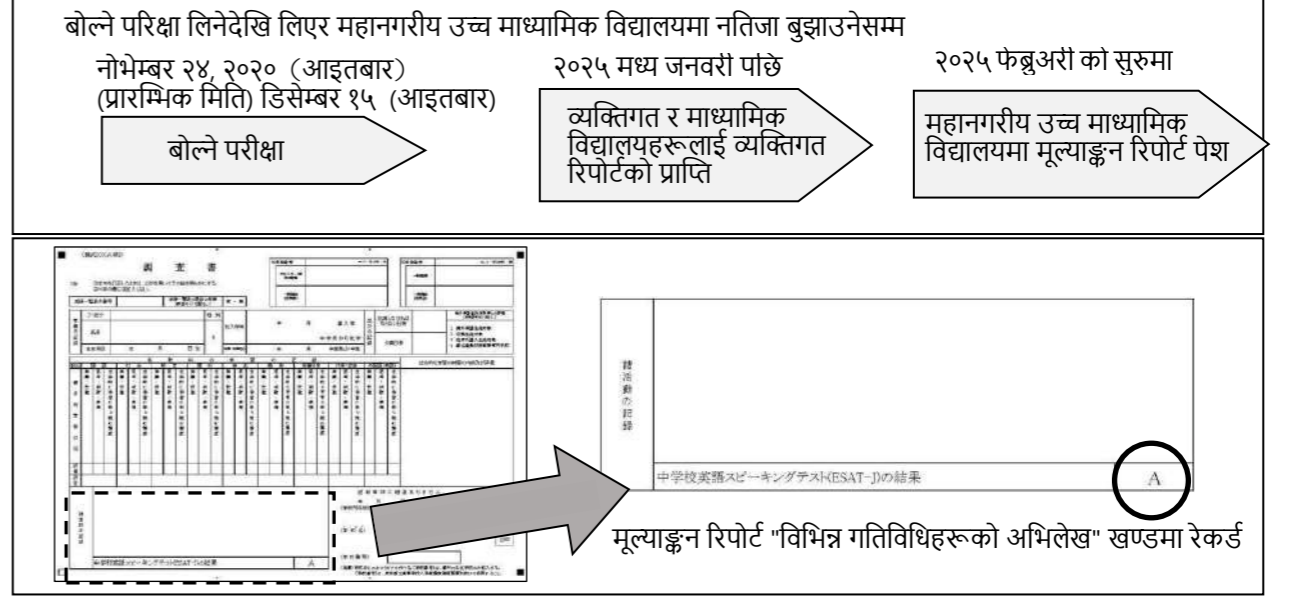


トクヨモ市立高校入試における中学校3年生対象の中学校英語スピーキングテスト

○ トクヨモ市立高校入試では、中学校英語スピーキングテスト (ESAT-J YEAR 3) (以下「スピーキングテスト」といいます。) の結果を活用します。

① ボルネ試験結果のトクヨモ市立高校への提出について

トクヨモ市立高校は、ボルネ試験結果として提供を受けた6段階の評価を、生徒の調査書に記載します。調査書は、生徒の志願先のトクヨモ市立高校へ提出します。



② トクヨモ市立高校入試における活用区分について
ボルネ試験結果は、第一次募集・分割前期募集において活用します。
(エンカレッジスクール、チャレンジスクール、英語学力検査を実施しない学校は対象外です。)

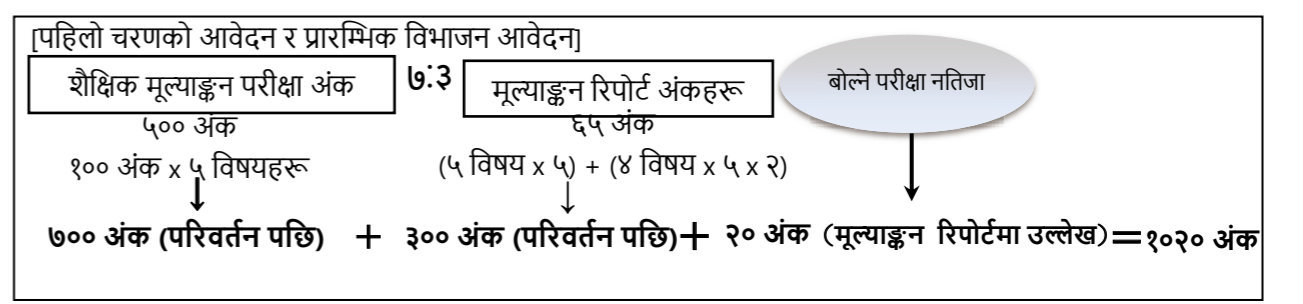
③ 評価の点数化について

トクヨモ市立高校ではAからFまでの6段階で提出された評価を、次の表のとおり、20点満点の点数として取り扱います。

ボルネ試験結果 (評価)	A	B	C	D	E	F
トクヨモ市立高校で取り扱う点数	20点	16点	12点	8点	4点	0点

④ 総合得点の算出について

トクヨモ市立高校では、学力検査の得点と調査書点の合計 (1000点満点) にスピーキングテスト結果の点数を加え、総合得点を算出します。



⑤ 不受験者の扱いについて

スピーキングテスト不受験者については、都立高校入試において不利にならないように取り扱います。

(1) 不受験者とは、次のア又はイに該当する者とします。

ア 東京都の公立中学校等に在籍する者のうち、スピーキングテスト実施日（予備日を含む。）に、インフルエンザ等に罹患した者、学校保健安全法第19条により中学校長が出席停止の措置を行った者及び受験者本人の責めによらず、やむを得ない理由（病気で入院、交通事故により負傷等）により受験することができなかった者

イ スピーキングテスト実施日時点で、東京都の公立中学校等に在籍していないため、スピーキングテストを受験していない者（私立中学校在籍者、他県中学校在籍者等）

(2) 不受験者については、「仮のスピーキングテスト結果」を次のとおり算出します。

英語学力検査の得点で順位を決め、不受験者と英語学力検査の得点が同じ者のスピーキングテスト結果を「③評価の点数化について」に基づいてそれぞれ点数化し、その平均値により、不受験者の「仮のスピーキングテスト結果」を求めます。

その際、平均値が18点以上はA、14点以上18点未満はB、10点以上14点未満はC、6点以上10点未満はD、2点以上6点未満はE、2点未満はFとします。

右の表では、英語の学力検査の得点と同じ者のスピーキングテスト結果はAが3名、Bが5名、Cが2名であり、平均値は16.4点となるため、不受験者の「仮のスピーキングテスト結果」はBになります。

英語学力検査の順位	英語学力検査の得点	ESAT-Jの結果
36	78	A
37	76	B
38	75	A
38	75	B
38	75	A
38	75	B
38	75	C
38	75	A
38	75	B
38	75	B
38	75	B
38	75	C
49	74	B

不受験者の換算方法の詳細はこちら ⇒



⑥ 試験 不日行なわれる 状況

ボルネ परीक्षामा भाग नलिने आवेदकहरूलाई, टोक्यो महानगरिय उच्च माध्यमिक विद्यालयको प्रवेश परीक्षामा हानि नपुग्ने गरी व्यवस्थित गरिनेछ।

(1) परीक्षण नदिनेहरूलाई निम्न (क) वा (ख) मध्ये कुनै एकमा पर्ने :पर्नेहरू हुन्

(क) टोक्योका सार्वजनिक माध्यमिक विद्यालयहरूमा नामांकन भएका ती व्यक्तिहरू, जो स्पीकिंग परीक्षण दिन असमर्थ थिए (सहितमा अर्को दिन समेत) इन्फ्लुएन्जा वा अन्य बिरामीको कारणले, विद्यालय स्वास्थ्य सुरक्षा ऐनको धारा १९ अनुसार प्रधानाध्यापकले उपस्थिति रोक्ने निर्णय गरेका व्यक्तिहरू, र बिरामी भएर (अस्पताल भर्ना भएका वा ट्राफिक दुर्घटनामा घाइते भएका) जस्ता अनिवार्य कारणले गर्दा आफूको जिम्मेवारी नभएका कारणले परीक्षा दिन असमर्थ भएका व्यक्तिहरू।

(ख) स्पीकिंग परीक्षाको समयमा टोक्योको सार्वजनिक माध्यमिक विद्यालयहरूमा भर्ना नभएका व्यक्तिहरू (जस्तै निजी माध्यमिक विद्यालयहरूमा भर्ना भएकाहरू वा अन्य प्रान्तहरूमा जुनियर हाई स्कूलहरूमा भर्ना भएकाहरू) र त्यसैले स्पीकिंग परीक्षा दिएनन्।

(२) परीक्षा दिन नपाएकाहरूका लागि, "अस्थायी बोल्ने परीक्षा परिणाम" निम्नानुसार गणना गरिनेछ:

अङ्ग्रेजी प्रवीणता परीक्षण स्कोरको आधारमा श्रेणी निर्धारण गरिने छ, र परीक्षा दिन नपाएकाहरूको रूपमा उही अङ्ग्रेजी प्रवीणता परीक्षण स्कोर भएकाहरूको बोल्ने परीक्षाको नतिजाको "३. मूल्याङ्कनको स्कोरिङको बारेमा" अनुसार अंक दिइनेछ र परीक्षा दिन नपाएकाहरूको "अस्थायी बोल्ने परीक्षा परिणाम" माग गर्नेछौं।

यस प्रक्रियामा १८ अंक वा सोभन्दा बढीको औसत स्कोरलाई A, १४ अंक वा बढी तर १८ अंकभन्दा कम B को रूपमा, १० अंक वा बढी तर १४ अंकभन्दा कमलाई C, ६ अंक वा बढी तर १० अंकभन्दा कमको रूपमा D, २ अंक वा बढी तर ६ अंक भन्दा कम E को रूपमा, र F को रूपमा २ अंक भन्दा कम वर्गीकरण गरिन्छ।

दायाँ तालिकामा, अङ्ग्रेजी दक्षता परीक्षणको अंक समान भएका व्यक्तिहरूको स्पीकिंग परीक्षण नतिजा ३ विद्यार्थीले A, ५ विद्यार्थीले B, र २ विद्यार्थीले C प्राप्त गरे। औसत अंक १६.४ भएकोले, परीक्षण दिन नपाएकाहरूको "अस्थायी स्पीकिंग परीक्षण नतिजा" B हुनेछ।

英語学力検査の順位	英語学力検査の得点	ESAT-Jの結果
36	78	A
37	76	B
38	75	A
38	75	B
38	75	A
38	75	B
38	75	C
38	75	A
38	75	B
38	75	B
38	75	B
38	75	C
49	74	B

परीक्षा दिन नपाएकाहरूको लागि रूपान्तरण विधिको विवरणको लागि यहाँ क्लिक गर्नुहोस् ⇒

