

## 4 高等学校

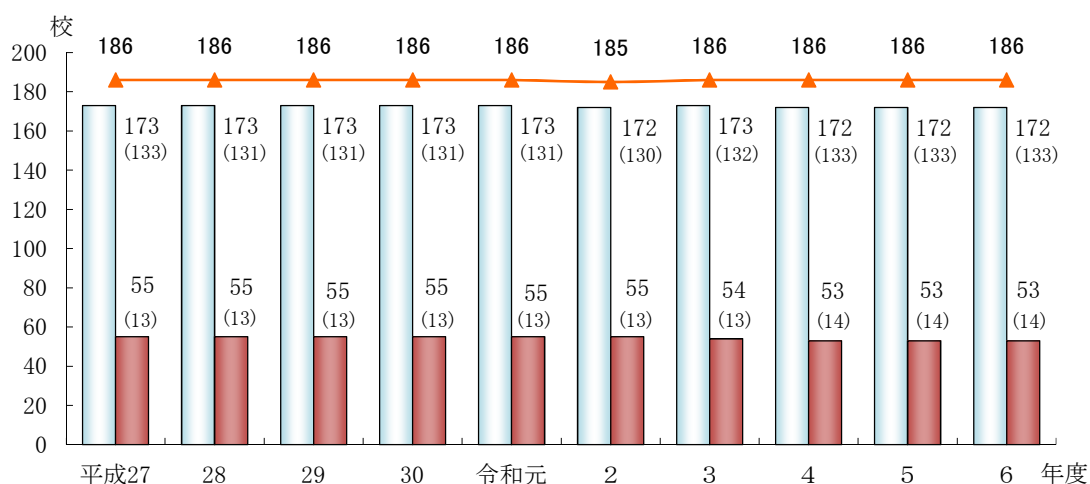
### (1) 学校数

学校数は、186 校で、前年度と同数である。

全日制課程設置学校数は、172 校（全日制単独校 133 校、全日制・定時制併置校 39 校）、定時制課程設置学校数は、53 校となっている。

（Ⅲ統計表 第 22 表）

図 18 学校数の推移



注 1) ( ) 内は、全日制単独校及び定時制単独校（通信制併置校を含む。）の数である。

2) 全日制と定時制を併置する学校があるため、合計と内訳の計は一致しない。

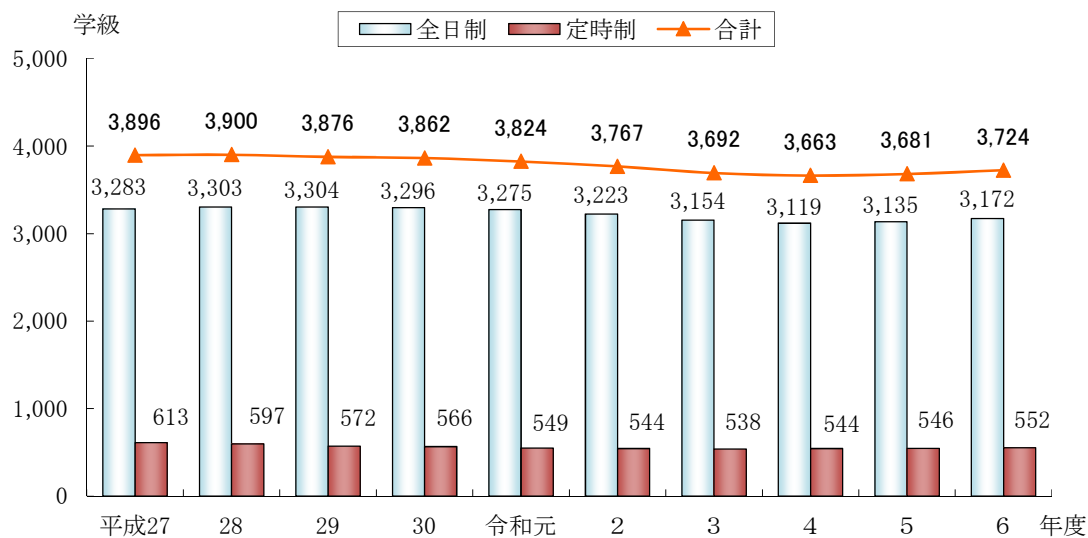
### (2) 学級数

学級数は、3,724 学級（通信制を除く。）で、前年度より 43 学級増加している。

課程別で見ると、全日制は 3,172 学級で前年度より 37 学級増加し、定時制は 552 学級で前年度より 6 学級増加している。

（Ⅲ統計表 第 22 表）

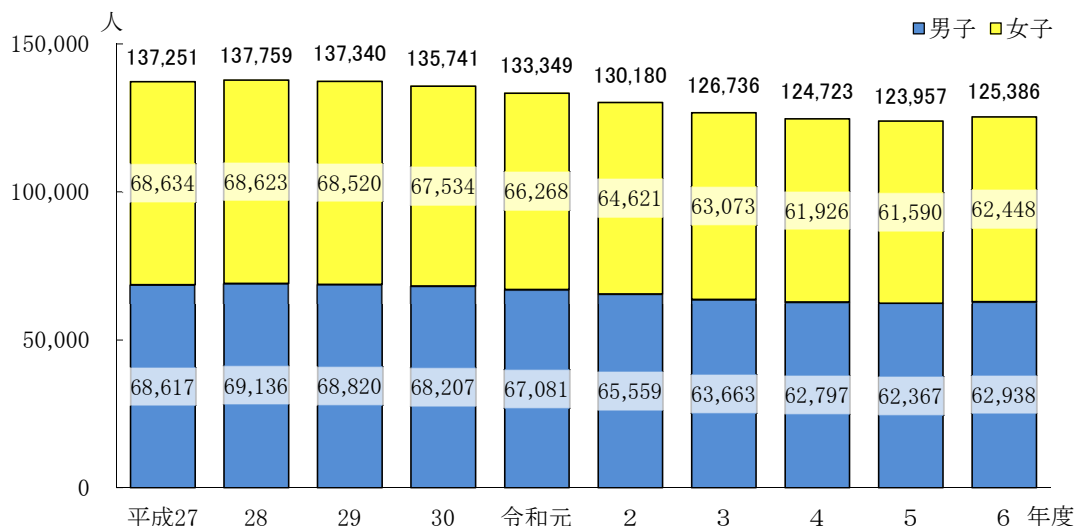
図 19 学級数の推移



### (3) 生徒数

生徒数は、125,386人（通信制を除く。）で、前年度より1,429人増加している。  
 課程別で見ると、全日制は115,431人（構成比92.1%）で前年度より構成比が0.1ポイント減少し、  
 定時制は9,955人（構成比7.9%）で前年度より構成比が0.1ポイント増加している。  
 男女別で見ると、男子62,938人（構成比50.2%）、女子62,448人（構成比49.8%）であった。  
 （Ⅲ統計表 第22表）

図20 生徒数及び男女別割合の推移

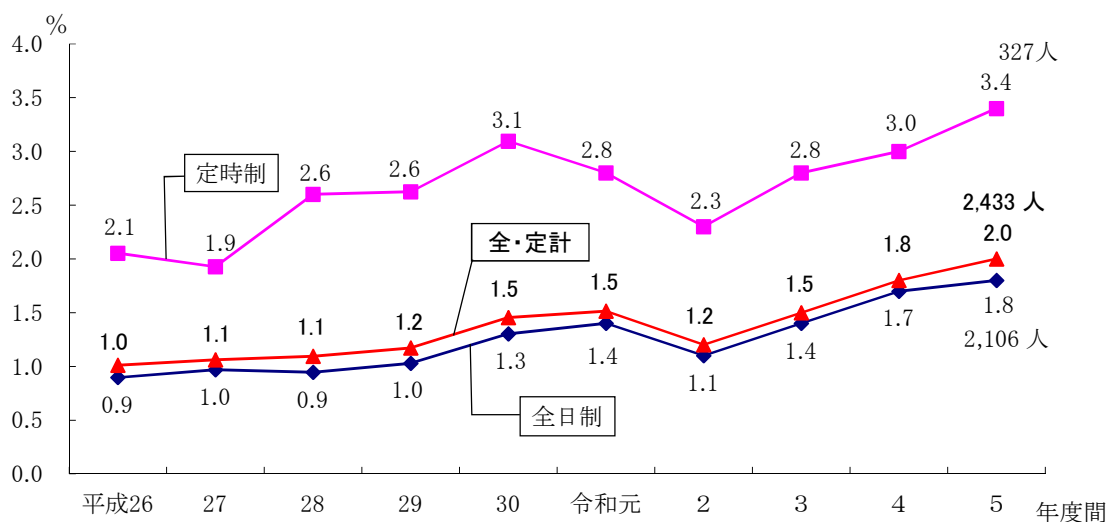


### (4) 生徒の状況（令和5年度間）

#### ア 転学者数

転学者数は2,433人（全日制2,106人、定時制327人）で、転学率2.0%（全日制1.8%、定時制3.4%）となっており、前年度と比べて0.2ポイント増加している。  
 （Ⅲ統計表 第27表）

図21 転学率の推移



注1) 転学率とは、当該年度5月1日現在の生徒数に対する当該年度間の転学者の割合である。

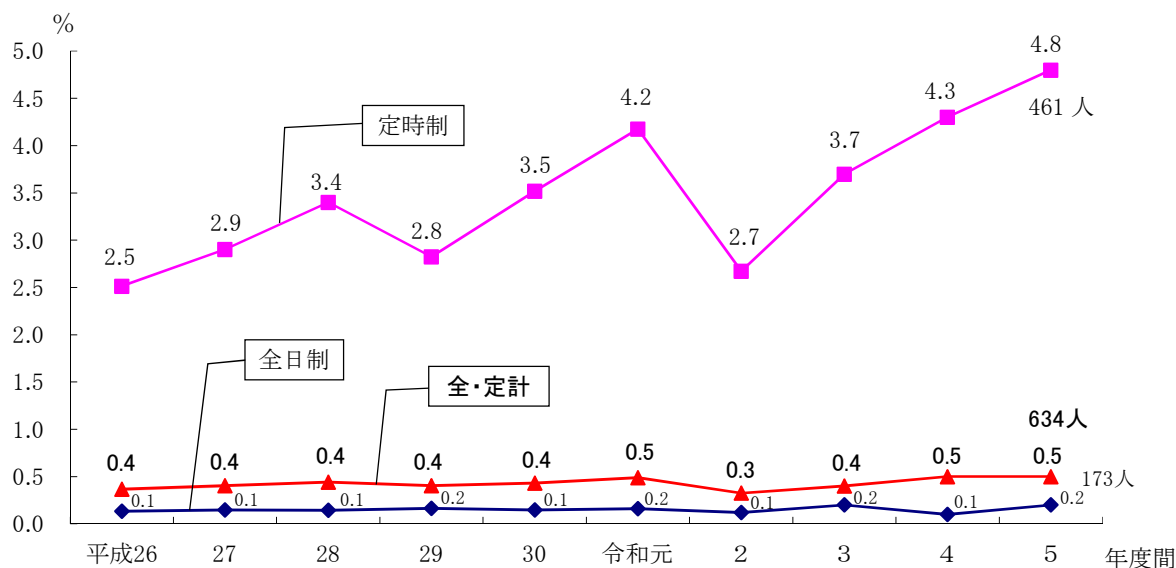
注2) 小数点以下第2位を含めた数値でグラフを作成しているため、同率であっても同位置でない場合がある。

## イ 転入学者数

転入学者数は634人（全日制173人、定時制461人）で、転入率は0.5%（全日制0.2%、定時制4.8%）となっており、前年度と同率となっている。

（Ⅲ統計表 第27表）

図22 転入率の推移



注1) 転入率とは、当該年度5月1日現在の生徒数に対する当該年度間の転入者の割合である。

2) 小数点以下第2位を含めた数値でグラフを作成しているため、同率であっても同位置でない場合がある。

## (5) 教員数

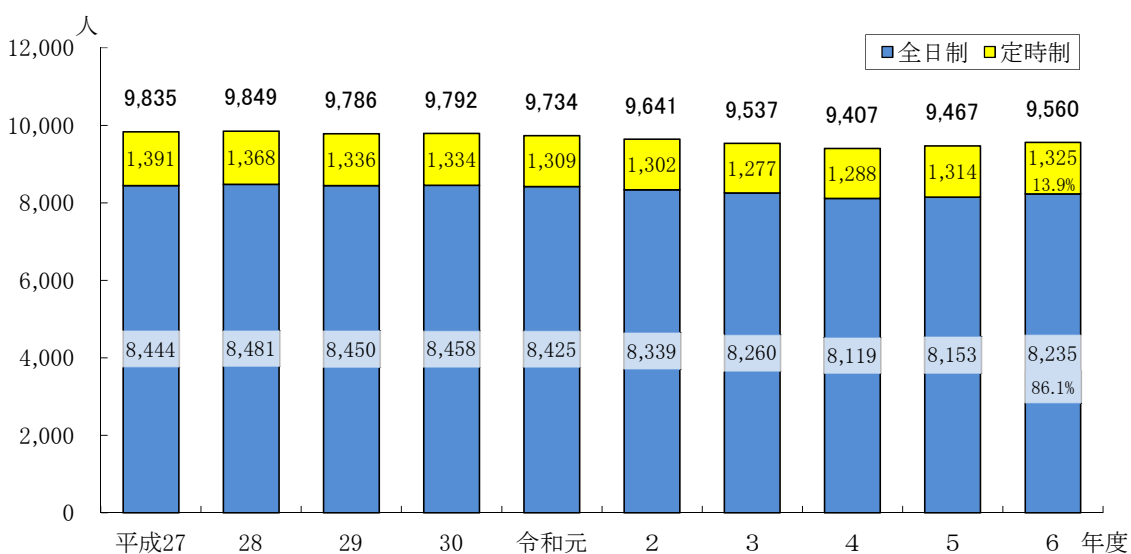
教員数（実習助手を含む。）は9,560人で、前年度より93人増加している。

課程別で見ると、全日制は8,235人（構成比86.1%）、定時制は1,325人（構成比13.9%）で、前年度と比べて全制定時制ともに構成比は同率となっている。

男女別で見ると、男性5,881人（構成比61.5%）、女性3,679人（構成比38.5%）で、前年度と比べて、男性の構成比が0.7ポイント減少、女性の構成比が0.7ポイント増加となっている。

（Ⅲ統計表 第28表）

図23 教員数の推移



注) 教員数は、臨時的任用教員を含む。

## (6) 職員数

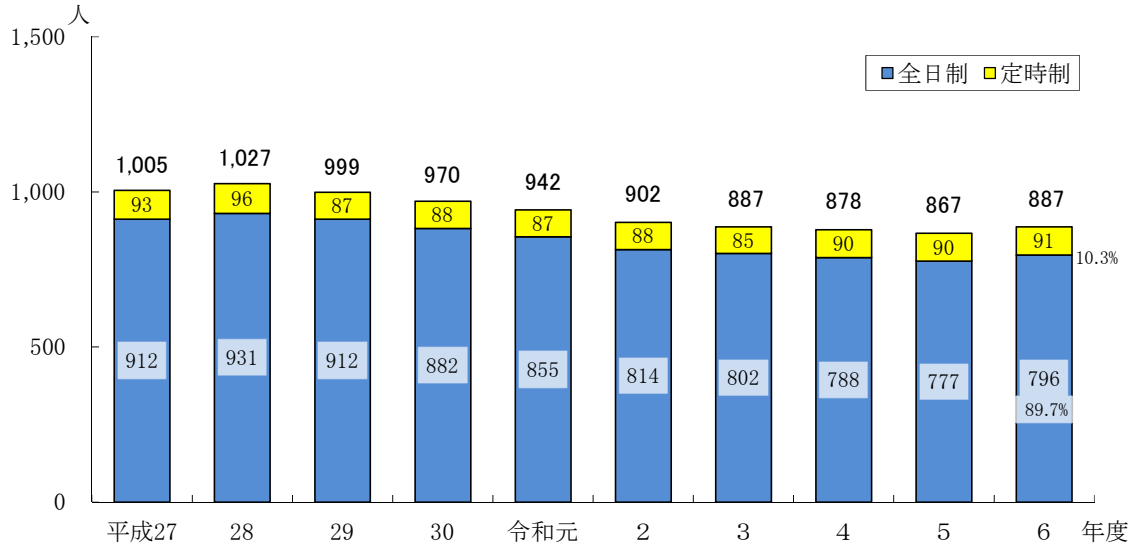
職員数は887人で、前年度より20人増加している。

課程別で見ると、全日制は796人（構成比89.7%）、定時制は91人（構成比10.3%）で、前年度と比べて全日制の構成比が0.1ポイント増加、定時制の構成比が0.1ポイント減少している。

男女別で見ると、男性455人（構成比51.3%）、女性432人（構成比48.7%）で、前年度と比べて男性の構成比が0.7ポイント増加、女性の構成比が0.7ポイント減少している。

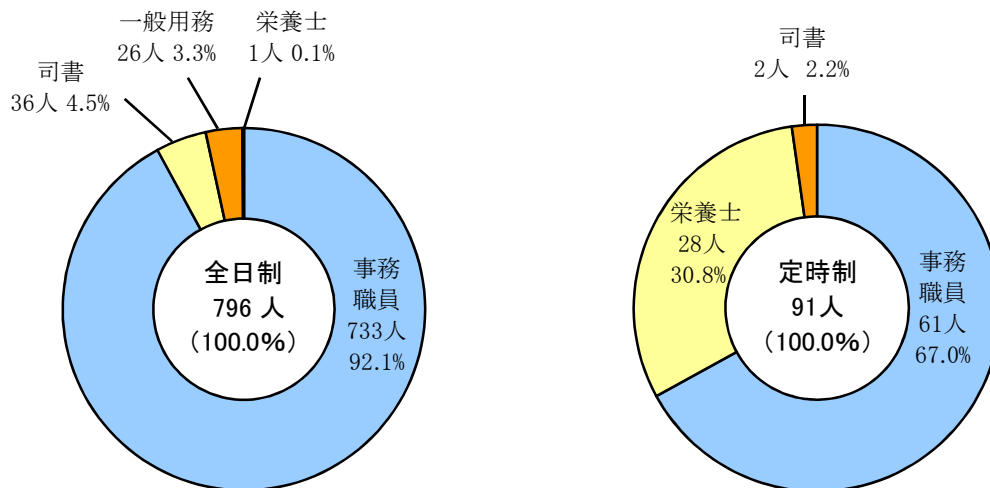
（Ⅲ統計表 第29表）

図24 職員数の推移



注) 職員数は、臨時的任用職員を含む。

図25 職員の職名別割合



## (7) 高等学校通信制

学校数は3校で、前年度と同数である。

生徒数は1,718人で、前年度より58人増加している。

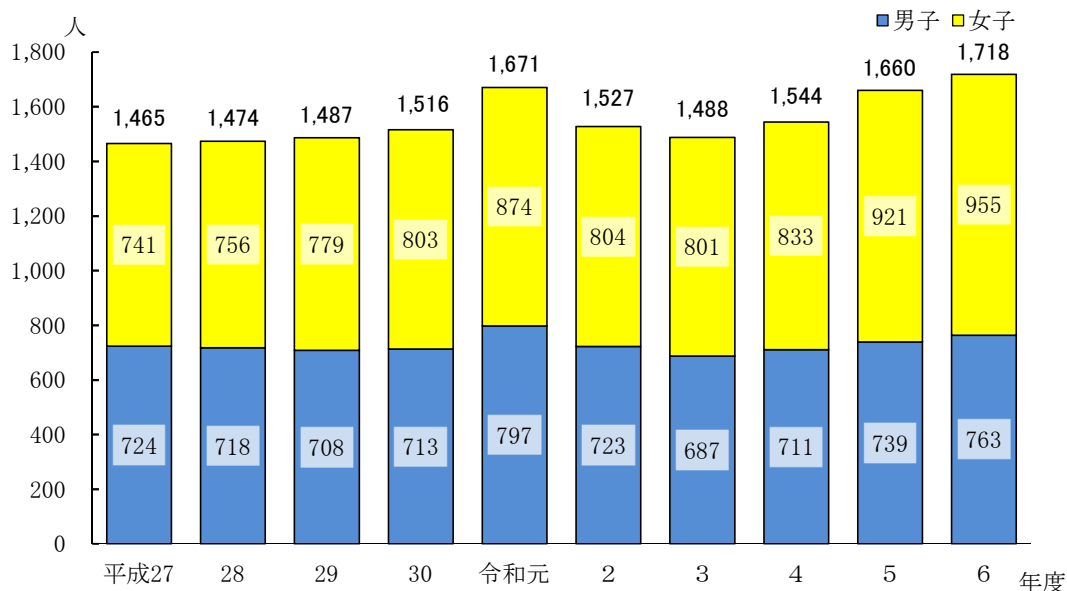
男女別で見ると、男子763人（構成比44.4%）、女子955人（構成比55.6%）であった。

教員数は43人（男性26人、女性17人）で、前年度と同数である。

職員数は5人（男性4人、女性1人）で、前年度より1人増加している。

（Ⅲ統計表 第22表、第28表、第29表）

図26 高等学校通信制生徒数及び男女別割合の推移



## 5 中等教育学校

学校数は6校（都立5校、区立1校）で、前年度と同数である。

学級数は144学級（都立120学級、区立24学級）で、前年度と同数である。

生徒数は5,576人（男子2,631人、女子2,945人）で、前年度より2人減少している。設置者別の内訳は、都立4,660人（男子2,193人、女子2,467人）、区立916人（男子438人、女子478人）となっている。

教員数は460人（男性303人、女性157人）で、前年度より7人増加している。

職員数は38人（男性24人、女性14人）で、前年度と同数である。

（Ⅲ統計表 第30表）

表4 中等教育学校

区分 年度	学校数	学級数	前期課程		生徒数	後期課程		教員数	職員数
			前期課程	後期課程		前期課程	後期課程		
令和2	6	144	72	72	5,611	2,862	2,749	440	43
3	6	144	72	72	5,613	2,864	2,749	451	41
4	6	144	72	72	5,612	2,878	2,734	445	41
5	6	144	72	72	5,578	2,871	2,707	453	38
6	6	144	72	72	5,576	2,871	2,705	460	38

注1) 教員数は、臨時的任用教員を含む。

注2) 職員数は、臨時的任用職員を含む。