

# 東京都の教育

## Public Education in Tokyo

2025



世界で活躍できる グローバル人材の育成



都立高校生を海外へ派遣、現地の生徒と交流

### 教育目標 Educational Objectives

東京都教育委員会は、子供たちが、知性、感性、道徳心や体力をはぐくみ、人間性豊かに成長することを願い、次のような人間の育成に向けた教育を重視します。

The Tokyo Metropolitan Board of Education places importance on an education that nurtures;

- **互いの人格を尊重し、思いやりと規範意識のある人間**  
Thoughtful people who adapt to the norms of society and show respect for others' individuality.
- **社会の一員として、社会に貢献しようとする人間**  
People who contribute to society as members of society.
- **自ら学び考え行動する、個性と創造力豊かな人間**  
People abounding in individuality and creativity who voluntarily engage in learning and thinking activities in the hope of fostering knowledge, sensitivity, morals and physical strength; and also developing children who are rich in humanity.

### 東京都の概要 The outline of Tokyo

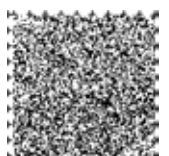
面積／Area	2,194.05 km <sup>2</sup> ／2,194.05 km <sup>2</sup>
人口／Population	14,002,534人／14,002,534
世帯数／Households	7,682,155世帯／7,682,155
区市町村数／Municipalities	23区26市5町8村／ 23 Wards, 26 Cities, 5 Towns, 8 Villages

令和7年1月1日現在／As of January 1, 2025



東京都教育委員会

TOKYO METROPOLITAN BOARD OF EDUCATION



## 基本方針 1

### 「人権尊重の精神」と「社会貢献の精神」の育成

多様な人々が共に暮らす東京にあって、すべての大人、子供たちが、人権尊重の理念を正しく理解するとともに、思いやりの心や社会生活の基本的ルールを身に付け、社会に貢献しようとする精神をはぐくむことが求められる。

そのために、人権教育及び心の教育を充実するとともに、権利と義務、自由と責任についての認識を深めさせ、公共心を持ち自立した個人を育てる教育を推進する。

## 基本方針 2

### 「豊かな個性」と「創造力」の伸長

グローバル化と情報技術革命が進む東京にあって、国際社会に生き社会の変化に対応できるよう、子供たち一人一人の思考力、判断力、表現力などの資質・能力を育成することが求められる。

そのために、基礎的な学力の向上を図り、子供たちの個性と創造力を伸ばす教育を重視するとともに、国際社会に生きる日本人を育成する教育を推進する。

## 基本方針 3

### 「総合的な教育力」と「生涯学習」の充実

少子高齢社会の中で総合的な教育力の向上を目指す東京にあって、子供たちの健やかな成長を社会全体で支えるとともに、都民一人一人が生涯にわたって学び、社会に貢献できるようにすることが求められる。

そのために、家庭・学校・地域の教育力を高め、その連携が進むよう支援するとともに、人々が生涯を通じて、自ら学び、文化・スポーツに親しみ、社会参加できる機会の充実を図る。

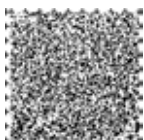
## 基本方針 4

### 「都民の教育参加」と「学校経営の改革」の推進

21世紀の教育改革をリードすべき東京にあって、家庭・学校・地域の協働とすべての都民の教育参加を進め、都民感覚と経営感覚をより重視して、教育行政を力強く展開することが求められる。

そのために、区市町村教育委員会との緊密な連携・協力のもとに、地域の特性を踏まえた広域的な視点に立つ教育行政を進めるとともに、都民に信頼される魅力ある学校づくりを目指した自律的な学校経営への改革を支援する。

(平成 19 年 4 月 1 日改定)



## Basic Principle 1

### Fostering a “spirit of respect for human rights” and a “will to contribute towards society”

In Tokyo, where a diverse variety of people live together, there is a need to foster in all adults and children a correct understanding of the philosophy of respect for human rights, thoughtfulness, and an acceptance of the basic rules of community life, as well as a spirit to contribute towards society.

To this end, the Tokyo Metropolitan Board of Education will enhance human rights and spiritual education. We will promote education that will instill individuals with a sense of independence and public morality through deepening their awareness of rights and duties, and liberty and responsibility.

## Basic Principle 2

### Development of a “rich individuality” and “creativity”

With advances in globalization and the information technology revolution, there is a need in Tokyo to foster in each and every child an aptitude and the ability to think, judge and express themselves in a way that responds to social changes while living in an international society.

With the aim of improving basic scholastic abilities to this end, the Tokyo Metropolitan Board of Education will place importance on education that increases children’s individuality and creativity. We shall also promote education that fosters Japanese people to be able to live in international society.

## Basic Principle 3

### Enhancing “general education skills” and “lifelong learning”

In the face of a falling birthrate and the aging of society, Tokyo aims to improve general education skills. In addition to society as a whole supporting the healthy development of children, there is a need for each and every citizen to study throughout their life and contribute towards society.

To this end, the Tokyo Metropolitan Board of Education aims to enhance the influence of families, schools and local communities in the educational process and promote cooperation among these three domains. It also aims to enhance opportunities for social participation throughout citizens’ lives and to familiarize citizens with the idea of voluntarily engaging in study, sports and culture.

## Basic Principle 4

### Promoting “citizens’ participation in education” and “school management reforms”

It is our duty to carry out educational reforms for the 21st century. There is the need to step up cooperation among families, schools and local communities.

There is also the need to encourage citizens’ participation in education, and to develop a strong educational administration that places additional importance on a sense of citizenship and management.

To this end, the Tokyo Metropolitan Board of Education will cooperate closely with municipal boards of education to press ahead with educational administration that has a broad perspective but nevertheless remains based on local characteristics. We will also support reforms for self-directed school management with the aim of creating attractive schools that are trusted by citizens.

(Revised April 1, 2007)

令和6（2024）年3月策定  
計画期間：令和6（2024）年度～令和10（2028）年度  
Formulated in March 2024  
Plan period: FY2024 to FY2028



## <「未来の東京」に生きる子供の姿>

<Achieving a bright future for upcoming generations of Tokyo children>

◆自らの個性や能力を伸ばし、様々な困難を乗り越え、人生を切り拓いていく

Children are encouraged to grow their individuality and capabilities to overcome all kinds of difficulties and clear the path for their future lives.

◆他者への共感や思いやりを持つとともに、自己を確立し、多様な人々が共に生きる社会の実現に寄与

In addition to developing empathy and consideration for others, they are taught to be independent and at the same time to help create a society where a diverse array of people live together in harmony.

## <東京の目指す教育> <The Goals of Education in Tokyo>

◆「誰一人取り残さず、すべての子供が将来への希望を持って自ら伸び、育つ教育」

Education that imbues children with hope for the future so that they are able to grow on their own—education that leaves no one behind

- ・子供の意欲を引き出す「学び」 A style of learning that brings out the enthusiasm of every child
- ・社会全体の力を生かした「学び」 A style of learning that draws on the combined energies of society as a whole
- ・ICTの活用による「学び」 Learning by use of ICT

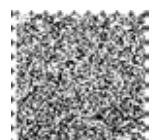
学校、家庭、地域、区市町村、関係機関等が連携して、「東京の目指す教育」を推進

→「未来の東京に生きる子供の姿」を実現

Moving forward with the kind of education we want in Tokyo: collaboration between schools, families, the region, municipalities, related organizations, and more →Achieving a bright future for upcoming generations of Tokyo children

## <東京都教育ビジョン（第5次）の体系> <System of Vision for Public Education in Tokyo (Volume 5)>

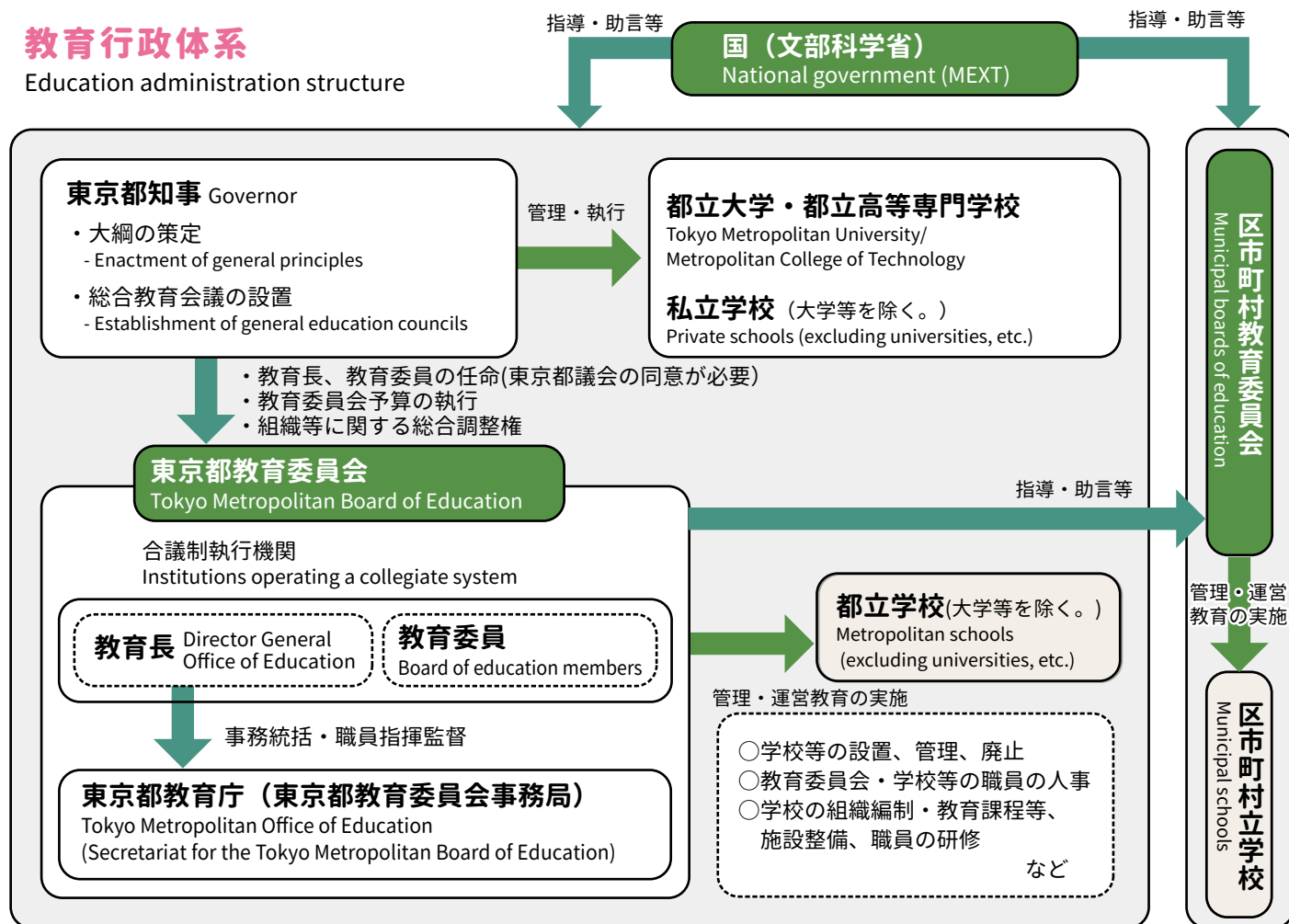
基本的な方針 Basic principles	
1. 自ら未来を切り拓く力の育成 Helping children develop the capability to pave the way for one's future	1 全ての児童・生徒に確かな学力を育む教育 Education that fosters sure academic abilities in all children and students
	2 Society5.0 時代を切り拓くイノベーション人材を育成する教育 Education to foster innovative personnel to clear the path to Japan's Society 5.0
	3 グローバルに活躍する人材を育成する教育 Education that fosters human resources capable of succeeding globally
	4 主体的に社会の形成に参画する態度を育む教育 Education to foster the proper attitude for children to be able to take the lead in the creation of future society
	5 豊かな心を育て、生命や人権を尊重する態度を育む教育 Education emphasizing the formulation of an outlook in children where they respect life and human rights, and also gain a sense of fulfillment
	6 健やかな体を育て、健康で安全に生活する力を育む教育 Education that grows sound bodies and fosters abilities to live healthy and safe lives
2. 誰一人取り残さないきめ細かな教育の充実 Implementing fine-tuned educational programs that leave no child behind	7 教育のインクルージョンの推進 Moving forward with inclusion in education
	8 子供たちの心身の健やかな成長に向けたきめ細かいサポートの充実 Implementing fine-tuned support for the healthy physical and mental growth for all children
	9 家庭・地域・社会と学校とが連携・協働する教育活動の推進 Implementing educational projects via collaboration and cooperation between families, local regions, schools, and the larger society
3. 子供たちの学びを支える教職員・学校の力の強化 Bolstering the capacity of schools and teachers to support children in the learning process	10 これからの教育を担う優れた教員の確保・育成 Securing and training excellent teachers to ensure quality education into the future
	11 学校における働き方改革等の推進 Moving forward with work style reforms at schools
	12 質の高い教育を支える環境の整備 School educational activities in collaboration and cooperation with families, local communities, and societies





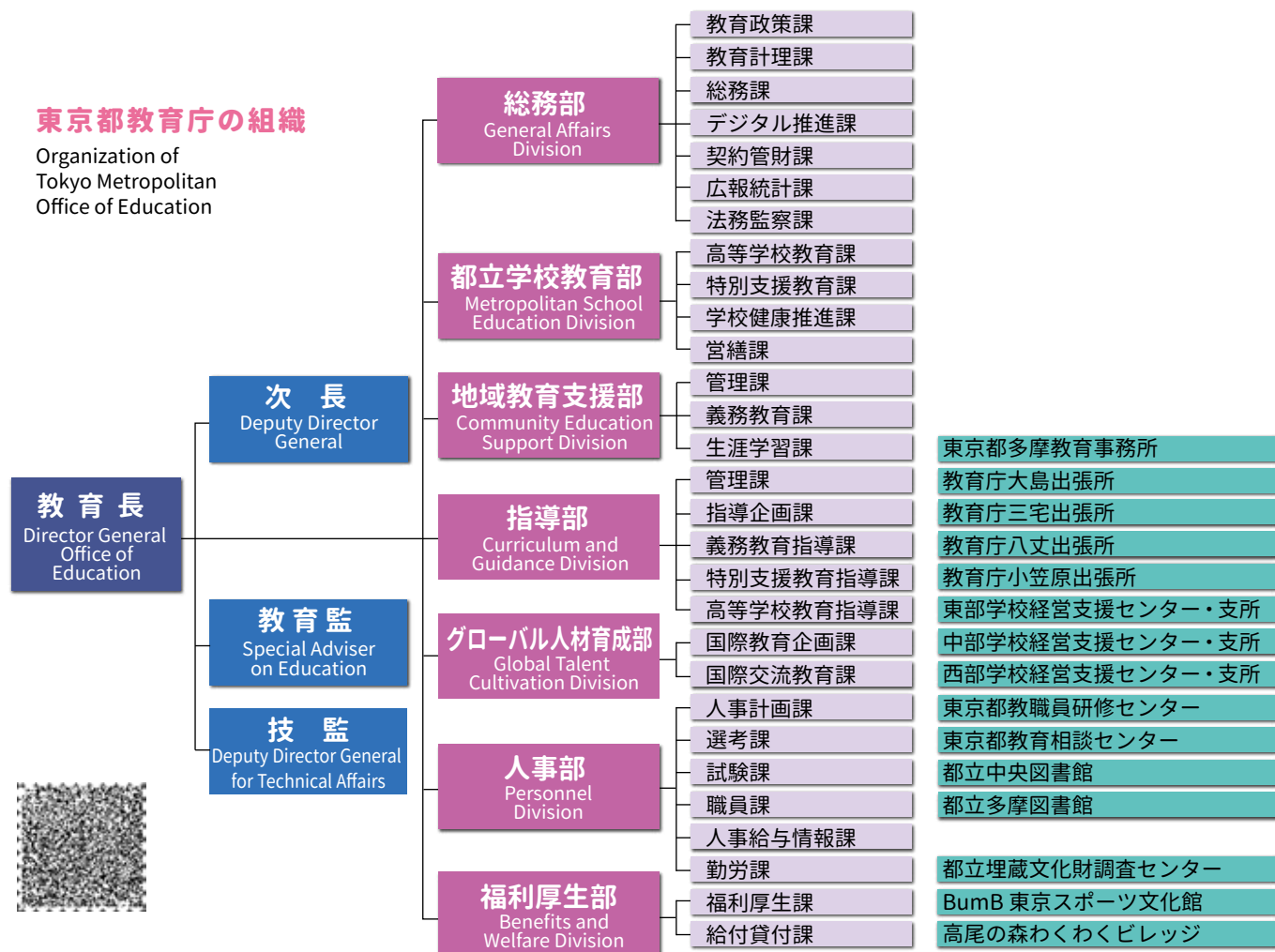
## 教育行政体系

Education administration structure



## 東京都教育庁の組織

Organization of Tokyo Metropolitan Office of Education



# 東京都の教育財政

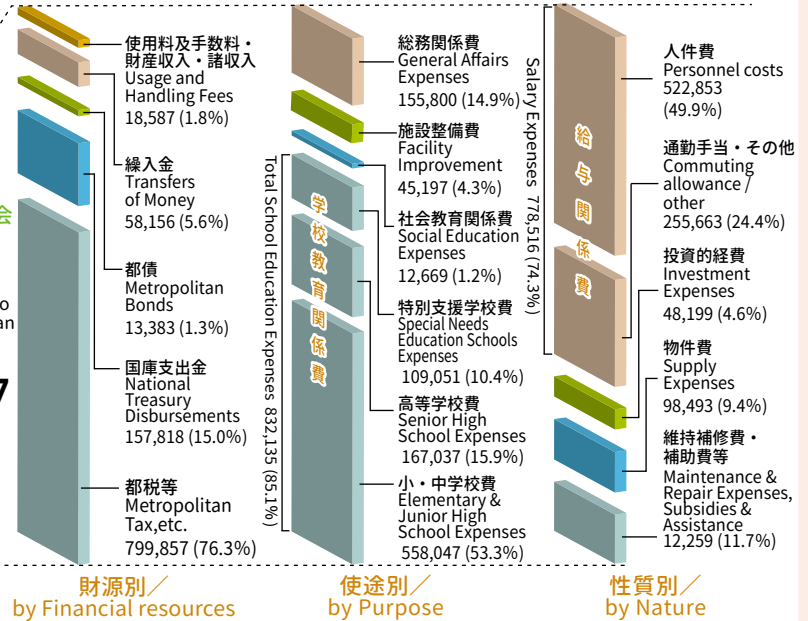
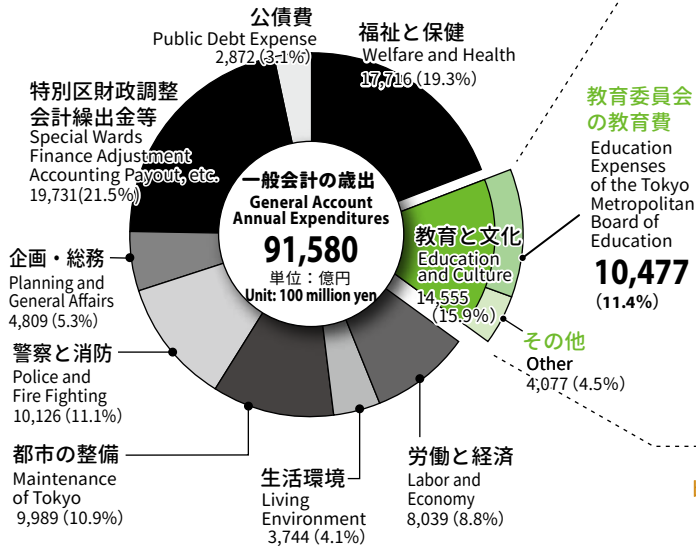
# Educational Finance of Tokyo

東京都教育委員会の所管に属する令和6年度の教育予算は、1兆478億円で、東京都全体の一般会計予算総額9兆1,580億円の約11.4%を占めています（令和7年度は、令和7年4月から令和8年3月まで）。

The education budget for Fiscal 2024 amounted to ¥1,047,800 million. This figure was some approximately 11.4% of the total Tokyo Metropolitan General Accounts of ¥9,158,000 million. (Fiscal 2025 covers the period from April 2025 to March 2026).

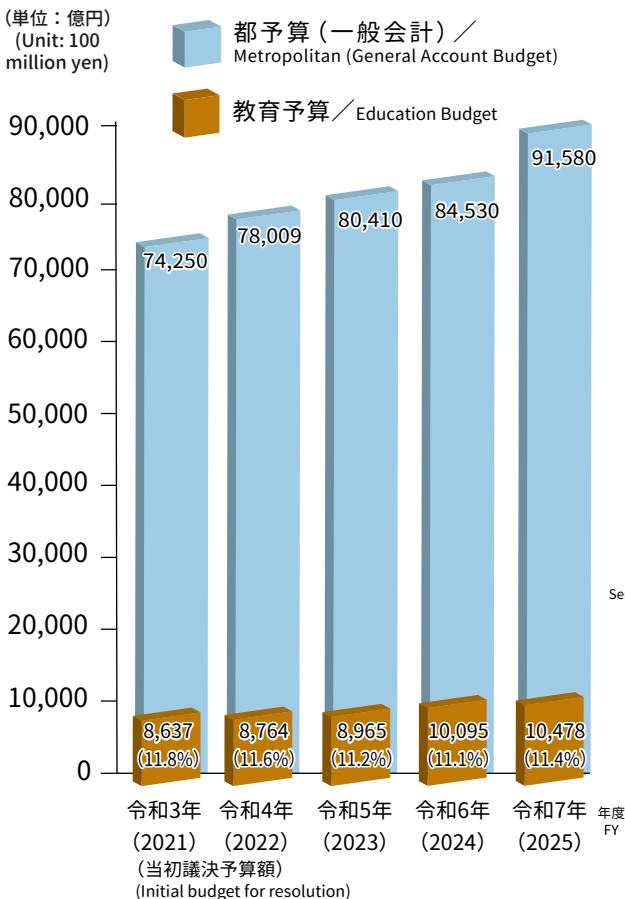
## 教育予算と都の一般会計(令和7年度)

Education Budget within the Tokyo Metropolitan Government General Accounts (Fiscal 2024)



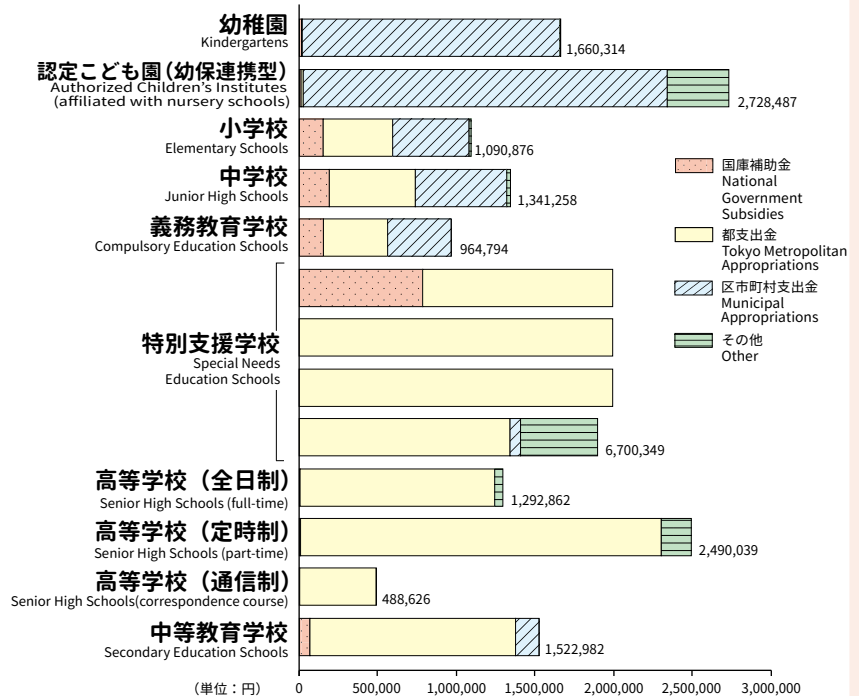
## 教育予算と都予算の推移 (当初予算)

(Initial) Education Budget Trends and Metropolitan (General Account Budget)



## 児童・生徒一人当たりの教育費 (公立学校)

Educational Expenditures per Single Pupil and Student (Public Schools) (Fiscal 2022)



(地方教育費調査) (Survey of local educational expenditures)

\*その他は、都及び区市町村による地方債の起債等

\* "Other" includes municipal bonds issued by Tokyo Metropolitan and municipalities, etc.

# 参考：東京都教育委員会の主要事務事業（令和6（2024）年度）

基本的な方針		事業
	1 全ての児童・生徒に確かな学力を育む教育	<ul style="list-style-type: none"> <li>○就学前教育と小学校教育とのより一層の円滑な接続を図る取組の推進</li> <li>○小学校教科担任制の推進による教育の質の向上</li> <li>○エデュケーション・アシスタントの配置支援</li> <li>○小・中・高等学校等における特別支援教育の充実</li> <li>○高等学校通信制課程におけるサポート体制の充実</li> <li>○外部人材を活用した授業以外の場における学習支援の充実</li> <li>○デジタルを活用した学び</li> <li>○高等学校における新しい価値を創造する力を育む教育の推進</li> </ul>
	2 Society5.0時代を切り拓くイノベーション人材を育成する教育	<ul style="list-style-type: none"> <li>○TOKYOスマート・スクール・プロジェクトの推進</li> <li>○プログラミング教育・情報モラル教育の着実な推進</li> <li>○理数系人材・IT人材の育成</li> <li>○起業家精神を育む教育の推進</li> <li>○東京の産業を担う人材・次代を担うものづくり人材の育成</li> <li>○東京の食を支える人材・東京の匠の技術を守り育てていく人材の育成</li> <li>○小・中・高等学校における理数教育の充実</li> </ul>
	3 グローバルに活躍する人材を育成する教育	<ul style="list-style-type: none"> <li>○小・中・高等学校における外国語教育の充実</li> <li>○授業で学んだ英語を活用する機会の充実</li> <li>○教員の指導力の向上</li> <li>○国際交流の取組の推進</li> <li>○高校生の留学・海外大学進学への支援</li> <li>○豊かな国際感覚を醸成する都立学校の整備</li> <li>○多様な芸術・文化に対する理解の促進</li> </ul>
	4 主体的に社会の形成に参画する態度を育む教育	<ul style="list-style-type: none"> <li>○キャリア教育の充実</li> <li>○高等学校における東京都独自の教科「人間と社会」の推進</li> <li>○将来の東京の教育を担う意欲ある人材の育成・確保</li> <li>○主権者として社会に参画する能力の育成</li> <li>○環境教育の推進</li> </ul>
	5 豊かな心を育て、生命や人権を尊重する態度を育む教育	<ul style="list-style-type: none"> <li>○学校教育・社会教育における人権教育の推進</li> <li>○小・中学校における「考え議論する道徳」の推進</li> <li>○子供の読書活動の推進</li> <li>○「いじめ総合対策」の着実な推進</li> <li>○教職員等による児童生徒性暴力の防止</li> </ul>
	6 健やかな体を育て、健康で安全に生活する力を育む教育	<ul style="list-style-type: none"> <li>○「TOKYO ACTIVE PLAN for students」の推進</li> <li>○運動部活動の地域連携・地域移行</li> <li>○健康教育の推進</li> <li>○食育の推進及び給食管理の支援</li> <li>○安全教育・防災教育の推進</li> </ul>
	7 教育のインクルージョンの推進	<ul style="list-style-type: none"> <li>○デジタルを活用した特別支援教育の推進</li> <li>○インクルーシブな教育の推進</li> <li>○医療的ケア児等への支援の充実</li> </ul>
	8 子供たちの心身の健やかな成長に向けたきめ細かいサポートの充実	<ul style="list-style-type: none"> <li>○不登校児童・生徒への支援の充実</li> <li>○チャレンジスクール・昼夜間定時制高等学校等の充実</li> <li>○外国人児童・生徒等に対する日本語指導の充実</li> <li>○都立高等学校における居場所の創出</li> <li>○給付型奨学金による支援</li> </ul>
	9 家庭、地域・社会と学校とが連携・協働する教育活動の推進	<ul style="list-style-type: none"> <li>○「放課後子供教室」における活動の推進</li> <li>○地域学校協働活動の推進</li> </ul>
	10 これからの教育を担う優れた教員の確保・育成	<ul style="list-style-type: none"> <li>○優秀な教員志望者の確保</li> <li>○デジタルの利活用にかかる教員の資質・能力の向上</li> <li>○教育管理職登用の推進</li> </ul>
	11 学校における働き方改革等の推進	<ul style="list-style-type: none"> <li>○役割分担の見直しと外部人材の活用</li> <li>○メンタルヘルス相談窓口の充実</li> <li>○東京都教育支援機構による学校への支援</li> </ul>
	12 質の高い教育を支える環境の整備	<ul style="list-style-type: none"> <li>○空調設備整備の促進</li> <li>○トイレ整備の推進</li> <li>○学校施設耐震化の推進</li> <li>○都立図書館の充実</li> </ul>

# Reference: Important Projects by the Tokyo Metropolitan Board of Education (FY2024)

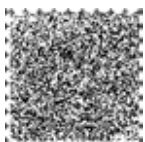
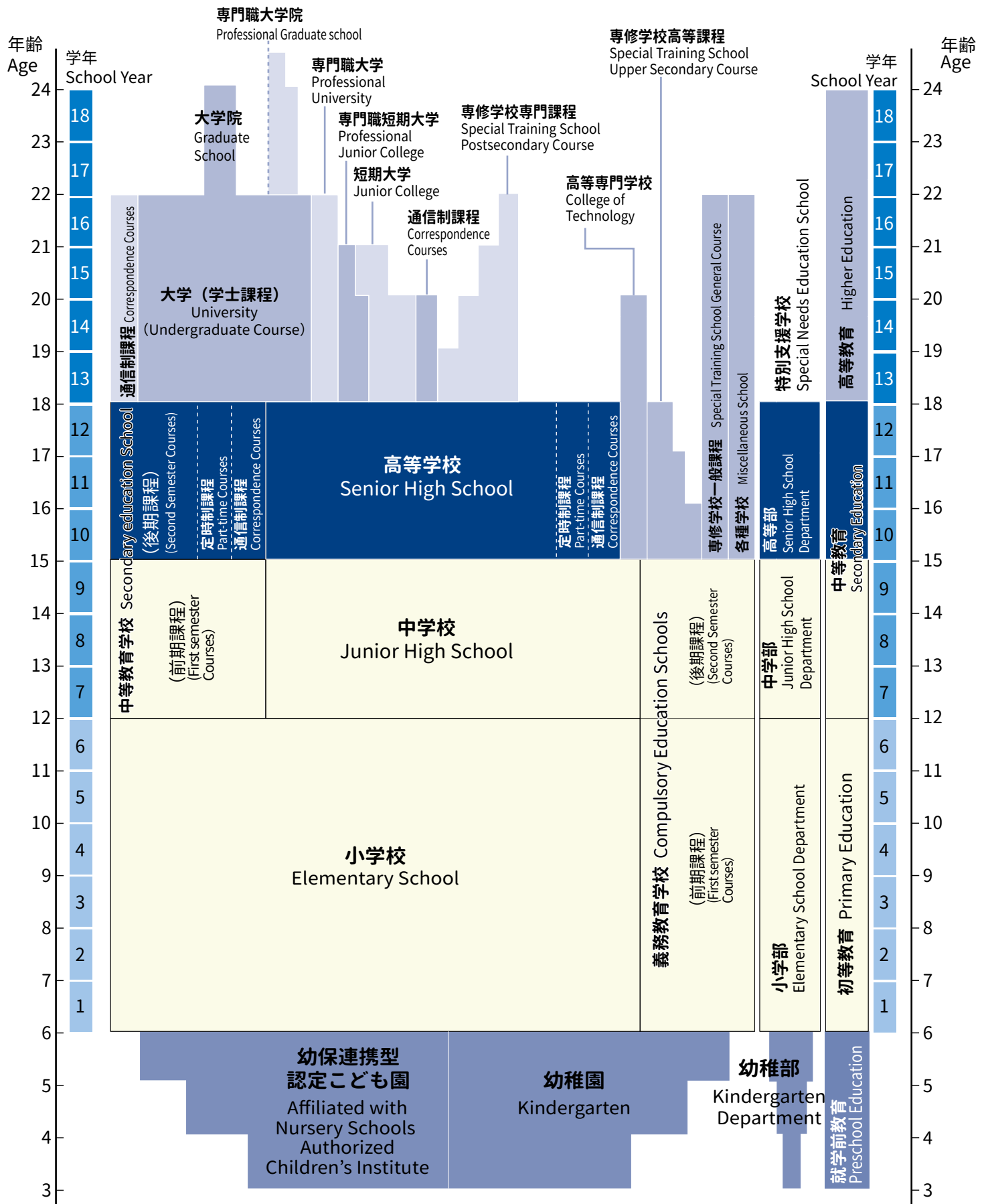
Fundamental policy	Projects
<b>1 Education that fosters sure academic abilities in all children and students</b>	<ul style="list-style-type: none"> <li>○ Moving ahead with initiatives for smoother transitions from pre-school to elementary school education</li> <li>○ Bolstering quality of education by assigning different teachers for the different subjects</li> <li>○ Facilitating placement of education assistants</li> <li>○ Expanding upon special assistance education at the elementary, junior high, and high school levels</li> <li>○ Expanding upon support systems for high school correspondence courses</li> <li>○ Expanding upon academic assistance for classes other than where external personnel are utilized</li> <li>○ Learning that incorporates digitalization</li> <li>○ Implementing education to help students gain new value creation skills at the high school level</li> </ul>
<b>2 Education to foster innovative personnel to clear the path to Japan's Society 5.0</b>	<ul style="list-style-type: none"> <li>○ Moving forward with the TOKYO Smart School Project</li> <li>○ Consistently promoting programmer training and information ethics</li> <li>○ Training science and IT-specialized personnel</li> <li>○ Promoting education that incorporates the entrepreneurial spirit</li> <li>○ Training future personnel to help develop the industry of Tokyo and the future of the nation's monozukuri manufacturing</li> <li>○ Training Tokyo's future food industry personnel, as well as personnel to perpetuate the masterful craftsmanship of the Metropolitan</li> <li>○ Expanding upon science and mathematics education at the elementary, junior high, and high school levels</li> </ul>
<b>3 Education that fosters human resources capable of succeeding globally</b>	<ul style="list-style-type: none"> <li>○ Expanding upon foreign language education for elementary, junior high, and high school students</li> <li>○ Expanding upon opportunities to use English learned in the classroom</li> <li>○ Boosting teachers' ability to provide guidance</li> <li>○ Promoting international exchange initiatives</li> <li>○ Providing assistance to high school students wishing to study abroad, including additional schooling at overseas universities</li> <li>○ Preparing Metropolitan schools to impart students with a sense of how to operate internationally</li> <li>○ Boosting understanding of diverse arts and cultures</li> </ul>
<b>4 Education to foster the proper attitude for children to be able to take the lead in the creation of future society</b>	<ul style="list-style-type: none"> <li>○ Expanding upon career counseling</li> <li>○ Promoting the subject of social anthropology, a high school subject unique to Tokyo</li> <li>○ Training personnel to have the enthusiasm to develop future education in Tokyo, and securing said personnel</li> <li>○ Train personnel to have the ability to be major players with regard to their participation in society</li> <li>○ Promoting environmental education</li> </ul>
<b>5 Education that increases richness of spirit and fosters attitudes of respect for lives and human rights</b>	<ul style="list-style-type: none"> <li>○ Making progress with human rights education, in the context of school education and social education</li> <li>○ Promoting consideration and discussion of ethics at elementary and junior high schools</li> <li>○ Expanding upon reading-and-writing projects for children</li> <li>○ Consistently implementing comprehensive anti-bullying strategies</li> <li>○ Preventing sexual violence by teachers against students</li> </ul>
<b>6 Education that grows sound bodies and fosters abilities to live healthy and safe lives</b>	<ul style="list-style-type: none"> <li>○ Promoting the "Tokyo Active Plan for Students"</li> <li>○ Stepping up regional collaboration and regional migration of sports clubs</li> <li>○ Promoting health education</li> <li>○ Boosting food education and school lunch management</li> <li>○ Bolstering safety education and disaster reduction education</li> </ul>
<b>7 Moving forward with inclusion in education</b>	<ul style="list-style-type: none"> <li>○ Moving forward with special education using digital resources</li> <li>○ Boosting internship programs</li> <li>○ Expanding on assistance for children's medical care</li> </ul>
<b>8 Implementing fine-tuned support for the healthy physical and mental growth for all children</b>	<ul style="list-style-type: none"> <li>○ Expanding on help for truant students</li> <li>○ Expanding on availability of "challenge schools" for children with problems, as well as day-and-night part-time high schools</li> <li>○ Expanding upon Japanese-language training for foreign students</li> <li>○ Creating a space at Metropolitan high schools</li> <li>○ Assistance on grant-based scholarships</li> </ul>
<b>9 Implementing educational projects via collaboration and cooperation between families, local regions, schools, and the larger society</b>	<ul style="list-style-type: none"> <li>○ Moving forward with after-class activities for children</li> <li>○ Boosting collaboration between regional schools</li> </ul>
<b>10 Securing and training excellent teachers to ensure quality education into the future</b>	<ul style="list-style-type: none"> <li>○ Securing talented aspiring teachers</li> <li>○ Boosting the quality and ability of teachers to effectively utilize digital resources</li> <li>○ Filling school administrative positions</li> </ul>
<b>11 Moving forward with work style reforms at schools</b>	<ul style="list-style-type: none"> <li>○ Reviewing division of labor and potential use of external personnel</li> <li>○ Expanding upon mental health consultation services</li> <li>○ Providing assistance to schools by way of the Tokyo Education Promotion and Support Organization</li> </ul>
<b>12 School educational activities in collaboration and cooperation with families, local communities, and societies</b>	<ul style="list-style-type: none"> <li>○ Stepping up air conditioning/heating systems</li> <li>○ Improving restrooms</li> <li>○ Boosting school earthquake-proofing</li> <li>○ Expanding on the Tokyo Metropolitan Library</li> </ul>





# 日本の教育制度

# Education System in Japan



… 義務教育 Compulsory Education



## 小学校における年間の標準授業時数 Annual Standard Lesson Hours for Elementary Schools

教科等 Subjects, etc.			1年 1st Grade	2年 2nd Grade	3年 3rd Grade	4年 4th Grade	5年 5th Grade	6年 6th Grade
各教科 Subjects	国語	Japanese Language	306	315	245	245	175	175
	社会	Social Studies	-	-	70	90	100	105
	算数	Arithmetic	136	175	175	175	175	175
	理科	Science	-	-	90	105	105	105
	生活	Living Environment Studies	102	105	-	-	-	-
	音楽	Music	68	70	60	60	50	50
	図画工作	Art and Handicraft	68	70	60	60	50	50
	家庭	Home Economics	-	-	-	-	60	55
	体育	Physical Education	102	105	105	105	90	90
外国語			-	-	-	-	70	70
特別の教科 道徳			34	35	35	35	35	35
外国語活動			-	-	35	35	-	-
総合的な学習の時間			-	-	70	70	70	70
特別活動			34	35	35	35	35	35
計 Total			850	910	980	1015	1015	1015

注：この表の1単位時間は45分である。／Note: One lesson hour equals 45 minutes in this table.

## 中学校における年間の標準授業時数

Annual Standard Lesson Hours for Junior High Schools

教科等 Subjects, etc.		1年 1st Grade	2年 2nd Grade	3年 3rd Grade
各教科 Subjects	国語	140	140	105
	社会	105	105	140
	数学	140	105	140
	理科	105	140	140
	音楽	45	35	35
	美術	45	35	35
	保健体育	105	105	105
	技術・家庭	70	70	35
	外国語	140	140	140
特別の教科 道徳		35	35	35
総合的な学習の時間		50	70	70
特別活動		35	35	35
計 Total		1015	1015	1015

注：この表の1単位時間は50分である。

Note: One lesson hour equals 50 minutes in this table.

## 高等学校 Senior High Schools

文部科学省が定める学習指導要領において、高等学校では卒業までに修得させる単位数は74単位以上としており、卒業に必要な各教科・科目及び単位数には、全校・全学科で共通に履修するものと、学科・学校により異なるものがあります。

(1単位時間を50分とし、週1単位時間、年間35単位時間の授業を1単位として計算します。)

都立高等学校では、学習指導要領により定められている必修修教科・科目のほかに、東京都独自の教科である「人間と社会」を必修としています。

東京都教育委員会では、普通科のほか、専門学科(農業、工業、商業等に関する学科など)や総合学科といった様々な学科の都立高等学校を設置しており、卒業に必要な各教科・科目及び単位数の内訳は、学校により異なります。

Under the Course of Study set out by the Ministry of Education, Culture, Sports, Science and Technology, 74 credits or more is the number designated as being required for graduation from senior high school. The subjects, courses, and number of credits needed for graduation are generally common to all schools and departments. However, there are some exceptions. (Please note that one lesson hour is 50 minutes long and 35 lesson hours constitute one credit).

At metropolitan senior high schools, in addition to the subjects and courses set out as being mandatory under the terms of the General Policies Regarding Curriculum Formulation, "Humans and Society" has been established as a subject unique to Tokyo.

Under the auspices of the Tokyo Metropolitan Board of Education, in addition to general stream courses, senior high schools with various departments such as professional departments (agriculture, industry, and commerce, etc.) and comprehensive departments have been established. Accordingly, the breakdown of the number of units required for graduation for each subject can depend on the school.



# 日本の教育課程（学校生活） School Curriculum in Japan (School life)

## 学校の一年について

日本の学校は、毎年4月に始まり、3月に終わります。また、学校は、一年間を2学期や3学期など、いくつかの期間（学期）に分けています。

## 進級・進学について

日本では、入学した学年から順次、上級学年へ進級します。義務教育終了後、高等学校に進学する際は、通常は入学者選抜試験を受けることになります。

## 教科書について

学習に使用する教科書は、義務教育を行う学校（小・中学校など）の子供に対して、国から無償で一人一人に給与されます。高等学校、中等教育学校（後期課程）及び特別支援学校（高等部）については、国からは無償給与されません。

なお、学校では、教科書のほかに補助教材などを使用することがありますが、それらについては購入費用を支払わなければなりません。

## 学校生活について

### 登校

小学校の中には、近くに住む子供同士が集団で登校している学校があります。登校したら、子供たちは所属する教室に集まり、担任の先生とあいさつをして、今日の予定を確認します。

### 授業

小学校では主に担任の先生が指導し、中学校・高等学校では主に教科ごとに先生が替わって指導します。

### 給食時間

小学校及び中学校では、多くの場合、教育活動の一環として学校給食が実施されています。学校給食では、子供たちが、自分たちで配膳したり、後片付けをしたりするほか、みんなで揃って栄養バランスのとれた食事を楽しくとることを通じて、正しい食事の在り方や好ましい人間関係を学び、生涯にわたって健康な生活を送れるよう、様々な工夫がなされています。

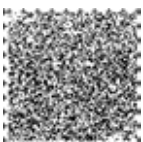
なお、食材料費については、保護者が負担することになっています。

### 清掃時間

子供たちは、所属する教室や自分たちが使う場所を皆で分担してきれいに清掃します。

### 放課後

授業が終わると、子供たちは所属する教室に集まり、次の日の予定を確認し、担任の先生とあいさつをして下校します。また、中学校・高等学校、一部の小学校では、希望する子供が部活動に所属し、授業終了後に運動や文化的な活動を行っています。



## **A year of school**

Japanese schools start in April and end in March every year. The school year is divided up into several terms (semesters), and schools adopt structures whereby they split the year up into two or three semesters.

## **Advancement to higher grades**

In Japan, students proceed to higher grades each year starting with the first year of enrollment. When advancing onto higher education after completing compulsory education, students usually sit for a new student screening exam.

## **Textbooks**

Textbooks used in schools offering mandatory education (elementary and junior high school) are provided by the Japanese government free of charge to each individual child. The National Government does not provide the textbooks free of charge to the students of senior high schools, secondary education schools (second semester courses), and schools for special needs education (senior high school course).

Schools also use other supplementary learning materials aside from textbooks, but they must pay the costs needed to purchase these themselves.

## **School life**

### **Arrival at school**

At some elementary schools, the students living nearby walk to and from school in a group. Upon their arrival at school, they gather in their homeroom, greet their homeroom teacher, and confirm the plan of the day.

### **Classes**

After arriving at school, the children gather in their assigned classrooms, where they check on the schedule for the day with their homeroom teacher.

Classes are held in the children's assigned classrooms. At elementary schools, instruction is primarily provided by homeroom teachers, while at junior and senior high schools instruction is provided mainly by teachers for each subject instead.

Once classes finish, the children return to their own classroom, where they listen as their homeroom teacher tells the children the schedule for the following day, before saying their farewells and leaving school.

### **Lunch time**

In most cases, elementary and junior high schools provide school lunches as part of the School education projects. For the school lunches, the children set the table and clean up afterwards themselves. In addition, having everyone assemble together to enjoy a nutritionally-balanced meal teaches the students the proper way to hold meals and desirable human relations, thereby furnishing them with various creative approaches for leading healthy lives throughout their lifetime.

Parents bear the costs for the food and ingredients.

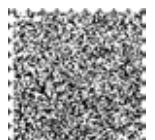
### **Cleaning time**

The students divide up the tasks of cleaning their homerooms and other spaces they use.

### **Club activities**

When classes are over, the students gather at their homerooms, confirm plans for the following day, and say good-bye for the day to their homeroom teacher before leaving school.

At junior and senior high schools, as well as some elementary schools, students who so desire can take part in athletic or cultural activities after school (after classes are over).

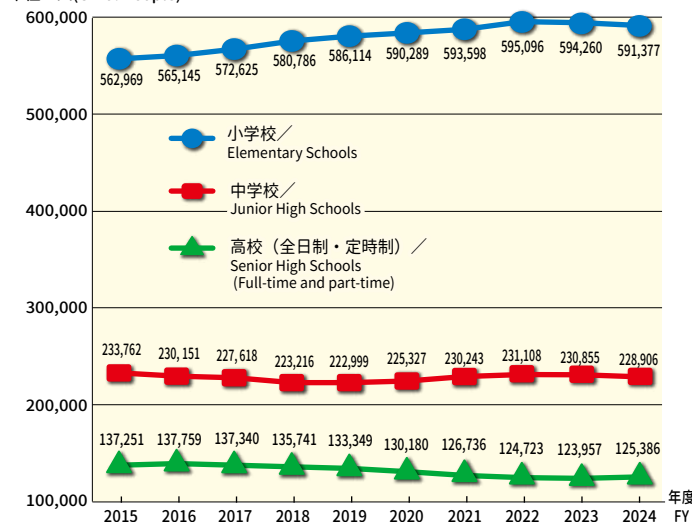


## 児童・生徒数の推移（公立）

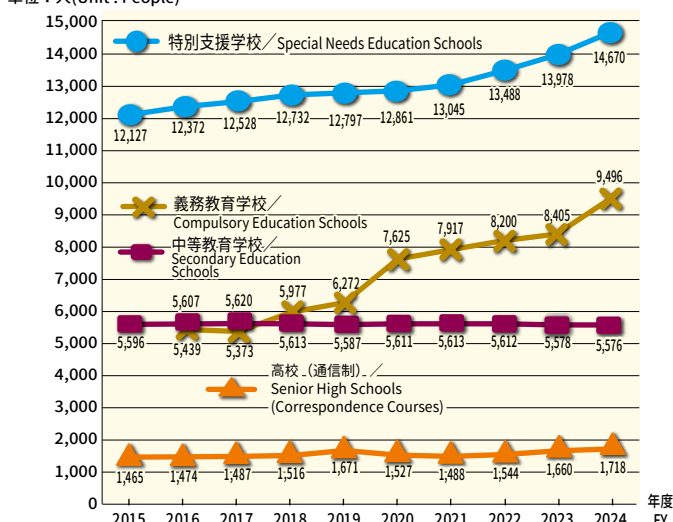
Trends in the Number of Pupils and Students (Public Schools)

（公立学校統計調査）（Survey of Public Schools）

単位：人(Unit: People)

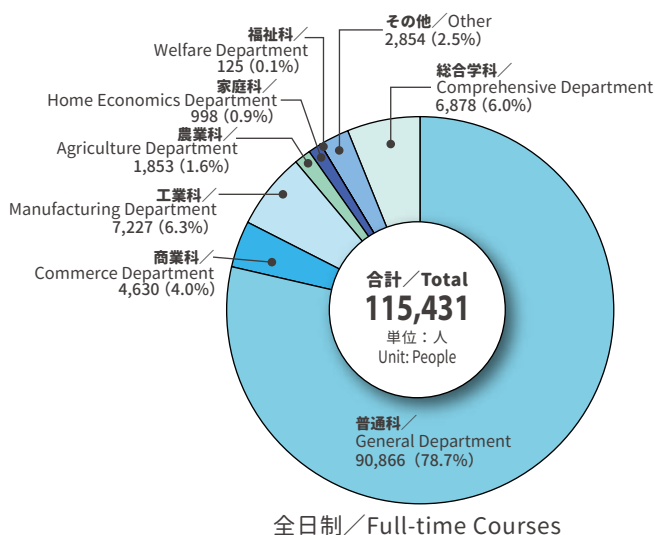


単位：人(Unit: People)

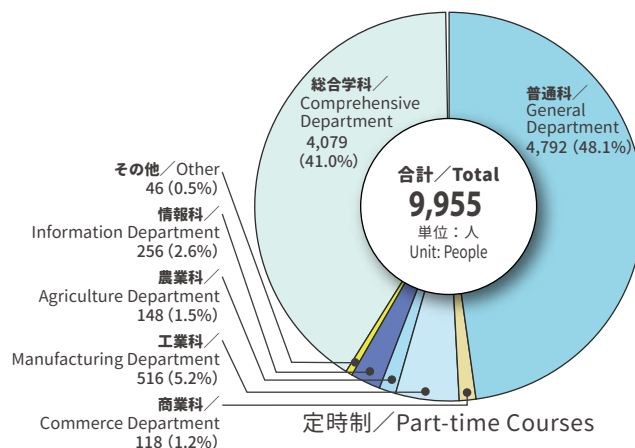


## 高等学校 課程別学科別生徒数(公立)(令和6年5月1日現在) / Senior High Schools - Number of Students per Course and Department (Public Schools)(As of May 1, 2024)

（公立学校統計調査）（Survey of Public Schools）



全日制 / Full-time Courses



定時制 / Part-time Courses

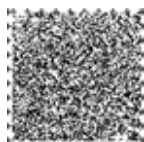
## 児童・生徒の体格（令和5年度） / Physique of Pupils and Students (Fiscal 2023)

区分 / Category			身長(cm) / Height(cm)	体重(kg) / Weight(kg)
小学校（11歳） / Elementary Schools (11 years old)	男子 / Boy	東京都 / Tokyo	146.7	39.8
		全国 / Nationwide	146.0	39.6
	女子 / Girl	東京都 / Tokyo	148.3	40.1
		全国 / Nationwide	147.8	40.1
中学校（14歳） / Junior High Schools (14 years old)	男子 / Boy	東京都 / Tokyo	166.5	55.0
		全国 / Nationwide	166.1	55.0
	女子 / Girl	東京都 / Tokyo	157.1	49.3
		全国 / Nationwide	156.4	49.6
高等学校（17歳） / Senior High Schools (17 years old)	男子 / Boy	東京都 / Tokyo	171.4	62.4
		全国 / Nationwide	170.8	62.2
	女子 / Girl	東京都 / Tokyo	158.7	52.3
		全国 / Nationwide	158.0	52.5

（令和6年11月27日公表/学校保健統計調査）

（Published November 27, 2024 /

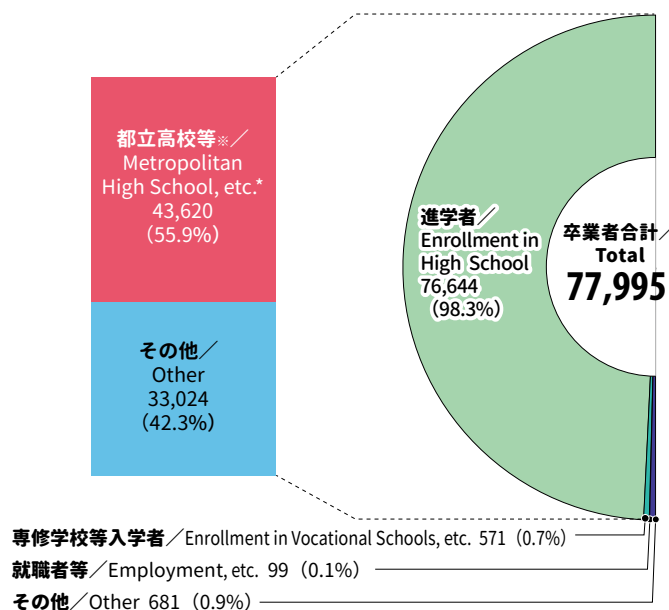
Preliminary Report for School Health Statistics）





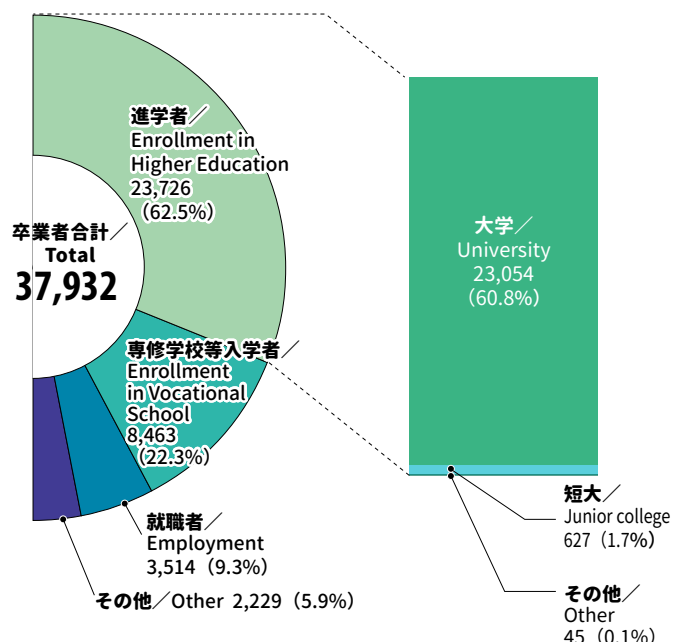
## 中学校・高等学校卒業後の進路状況（公立）（令和6年3月卒業）／ Destinations of Junior High School, Senior High School Graduates (Public Schools) (March, 2024)

### 中学校／Junior High School (単位：人／Unit: People)



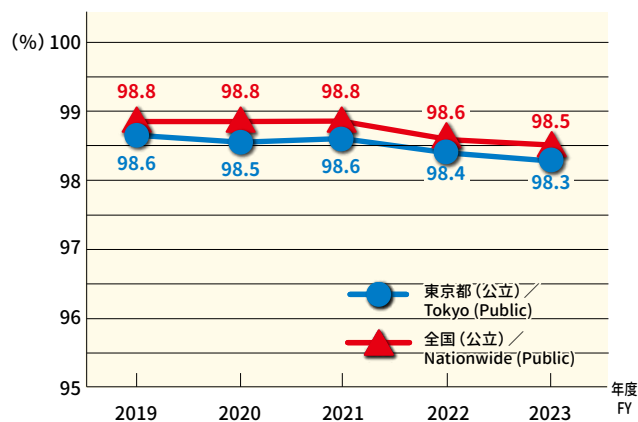
※都立高校等には、都内公立の高等専門学校及び特別支援学校高等部を含む。  
\* "Metropolitan High School, etc" include public technical high schools and high school course of special needs education schools located in the Metropolitan area.

### 高等学校／Senior High School (単位：人／Unit: People)

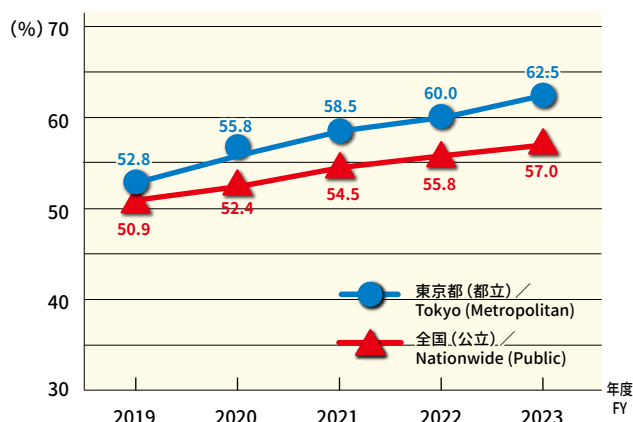


(公立学校統計調査) (Survey of Public Schools)

### 中学校卒業生の進学率の推移（就職進学者を含む。）／ Trend in percentage of Junior High School Graduates (Including Those Entering Employment)



### 都立高等学校卒業生の進学率の推移／ Trend in percentage of Metropolitan Senior High School Graduates



(学校基本調査) (School Basic Survey)

### 教員の状況／State of Teaching Faculty

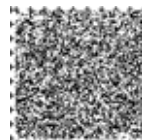
(単位：人／Unit: People)

Management 管理職	校長／Principal	2,195
	副校長／Vice Principal	2,403
Supervision and Guidance 指導・監督層	主幹教諭／Head Teacher	5,787
	指導教諭／Advanced Skill Teacher	334
Teaching 教諭層	主任教諭／Chief Teacher	21,077
	教諭／Teacher	34,266
	養護教諭／Nursing Teacher	2,527
	栄養教諭／Nutrition Teacher	86
合計／Total		68,675

※その他、日勤講師、時間講師、外部人材（ALT、SC、SSW）など  
\* Others including daytime instructors, hourly instructors, external human resources (ALT, SC, SSW), etc.

ALT(Assistant language Teacher)：外国人英語等教育補助員  
SC(School Counselor)：スクールカウンセラー  
SSW (School Social Worker): スクールソーシャルワーカー

(令和6年5月1日現在) (As of May 1, 2024)



# 東京都内の国・公・私立学校数等 Number of Schools in Tokyo Metropolis

令和 6 年 5 月 1 日現在／As of May 1, 2024 (学校基本調査) (School Basic Survey) (公立学校統計調査) (Survey of Public Schools)

区 分／Category		学校数 No. of Schools			学級数 No. of Classes	園児・児童・生徒数 Pupils and Students			教員数 (本務者)	職員数 (本務者)
		本校 Main	分校 Branch	総数 Total no.		男 Male	女 Female	総数 Total no.	No. of Teachers (Full-time)	No. of Clerical Staff (Full-time)
幼稚園／Kindergartens	国立／National	2	-	2	14	183	174	357	21	2
	公立／Public	156	-	156	428	3,253	3,051	6,304	816	33
	私立／Private	799	-	799	4,859	46,286	46,580	92,866	9,180	1,862
	合計／Total	957	-	957	5,301	49,722	49,805	99,527	10,017	1,897
小学校／Elementary Schools	国立／National	6	-	6	115	1,786	1,792	3,578	174	12
	公立／Public	1,259	-	1,259	21,294	303,732	287,645	591,377	35,244	2,971
	私立／Private	55	-	55	801	10,702	14,967	25,669	1,544	284
	合計／Total	1,320	-	1,320	22,210	316,220	304,404	620,624	36,962	3,267
中学校／Junior High Schools	国立／National	6	-	6	72	1,406	1,162	2,568	136	6
	公立／Public	605	1	606	7,481	119,632	109,274	228,906	15,891	1,240
	私立／Private	187	-	187	2,360	39,067	43,630	82,697	4,668	665
	合計／Total	798	1	799	9,913	160,105	154,066	314,171	20,695	1,911
義務教育学校／ Compulsory Education Schools	国立／National	-	-	-	-	-	-	-	-	-
	公立／Public	10	-	10	341	4,985	4,511	9,496	614	44
	私立／Private	-	-	-	-	-	-	-	-	-
	合計／Total	10	-	10	341	4,985	4,511	9,496	614	44
高等学校／Senior High Schools	国立／National	6	-	6	...	1,788	1,423	3,211	212	32
	公立／Public	186	-	186	3,724	62,938	62,448	125,386	9,205	1,242
	私立／Private	237	-	237	...	86,395	87,419	173,814	9,908	2,069
	合計／Total	429	-	429	...	151,121	151,290	302,411	19,325	3,343
高等学校通信制／ Senior High School Correspondence Courses	国立／National	-	-	-	-	-	-	-	-	-
	公立／Public	3	-	3	38	763	955	1,718	43	5
	私立／Private	8	-	8	...	5,202	4,682	9,884	207	52
	合計／Total	11	-	11	38	5,965	5,637	11,602	250	57
中等教育学校／ Secondary Education Schools	国立／National	2	-	2	...	600	825	1,425	104	13
	公立／Public	6	-	6	144	2,631	2,945	5,576	457	41
	私立／Private	-	-	-	-	-	-	-	-	-
	合計／Total	8	-	8	144	3,231	3,770	7,001	561	54
特別支援学校／ Special Needs Education Schools	国立／National	4	-	4	79	230	170	400	223	34
	公立／Public	64	-	64	3,036	9,784	4,886	14,670	6,518	628
	私立／Private	4	-	4	40	120	93	213	83	28
	合計／Total	72	-	72	3,155	10,134	5,149	15,283	6,824	690
中学校通信制（公立）／ Junior High School Correspondence Courses (Public)		1	-	1	3	4	19	23	1	-

- [注] (1) 高等学校の通信制の学校数は他の課程を併置している学校（公立 3 校、私立 4 校）があるため高等学校の学校数と重複して計上している（通信制単独校：私立 4 校）。
- (2) 高等学校の生徒数は本科のみ計上した。
- (3) 各欄の「…」は不詳を示す。
- (4) 教員数には寄宿舎指導員・実習助手を含まない。
- (5) 中学校通信制の学校数は中学校に併置されているため、中学校の学校数と重複して計上している。
- (6) 公立中学校の学級数・生徒数・教員数は、夜間学級及び日本語学級(夜間)を含む。

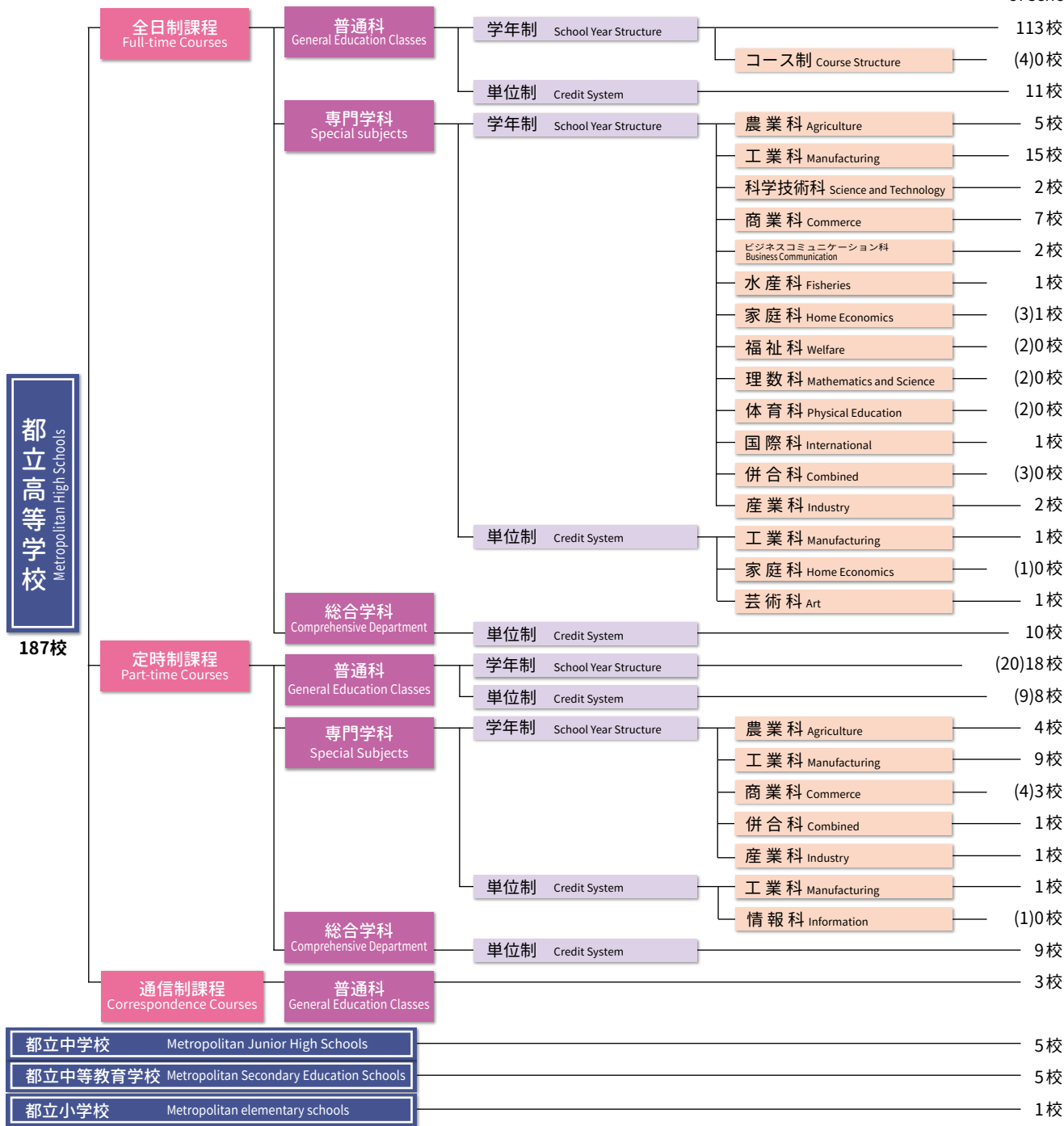
- [Note](1) Because some senior high schools offering correspondence courses also offer other courses (3 public schools, 4 private schools), there is some overlap between their number and the number of schools listed in the senior high schools category. (Schools with only correspondence courses: 4 private schools).
- (2) The number of students in the senior high schools category represents the number of regular students.
- (3) "..." in columns means that the number is not certain.
- (4) Dormitory advisers and support staff are not included in teacher numbers.
- (5) Since the junior high schools offering correspondence courses are included in the number of junior high schools, there is some overlap with junior high school numbers.
- (6) The numbers of classes, students, and teachers at public junior high schools include those from nighttime classes and (nighttime) Japanese language classes.



都立学校の種類 (令和 7 年 4 月 1 日現在)

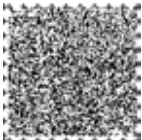
Types of Metropolitan Schools (as of April 1, 2025)

校数／  
Number  
of schools



注 ( ) は併置校及び併設校を含めた延べ学校数である。  
Note: The numbers in parenthesis indicate the total number of schools, including conjoined schools and annex schools.

障害種別／Disability classification		校数／Number of schools	
視覚障害／The visually impaired	3校	／3 schools	
聴覚障害／The hearing impaired	3校3分教室	／3 schools and 3 classrooms	
肢体不自由／The physically disabled	4校	／4 schools	
知的障害／Mental disabilities	31校2分教室	／31 schools and 2 classroom	
視覚障害・知的障害 併置校／Students with visual impairments and mental disabilities	1校	／1 conjoined school	
聴覚障害・知的障害 併置校／Students with hearing impairments and mental disabilities	1校	／1 conjoined school	
肢体不自由・知的障害 併置校／Students with physical and mental disabilities	10校2分教室	／10 conjoined schools and 2 classrooms	
肢体不自由・病弱 併置校／Students with physical disabilities and poor health	4校6分教室	／4 conjoined schools and 6 classrooms	
知的障害・病弱 併置校／Students with mental disabilities and poor health	1校1分教室	／1 conjoined school and 1 classroom	
計／Total		58校14分教室／58 Schools and 14 Classrooms	



区 分 Category		公民館 Community Centers	社会教育会館 Social Education Halls	図書館 Libraries	美術館・博物館・郷土資料館 Art, Local History and Culture Museums	青少年施設 Youth Facilities	その他の施設 Other Facilities
内訳 Breakdown	都 立／Metropolitan	0	0	2	0	0	1
	区 立／Ward	0	47	229	49	21	71
	市 立／City	74	0	152	39	6	77
	町村立／Town and village	9	0	10	11	1	14
合 計／Total		83	47	393	99	28	163

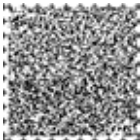
※ PFIで整備したユース・プラザを除く。／\*Youth Plazas provided under the PFI Project are not included.  
令和6年5月1日現在 地域教育支援部生涯学習課調べ／According to the Lifelong Learning Section, Community Education Support Division  
(As of May 1, 2024)  
図書館数…令和6年4月1日現在 東京都公立図書館調査／Number of Libraries… According to the“Tokyo Public Libraries Survey”  
(As of April 1, 2024)

文化財指定件数（東京都内）

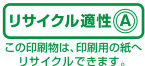
Number of Designated Cultural Properties (in Tokyo)

都指定文化財／Tokyo-designated cultural properties		件／Number of items
1 都指定有形文化財	Tokyo-designated Tangible Cultural Properties	344
(1) 建 造 物	Buildings	68
(2) 絵 画	Paintings	35
(3) 絵 画 ・ 典 籍	Paintings and Classical Books	1
(4) 彫 刻	Sculptures	75
(5) 工 芸 品	Crafts	22
(6) 考 古 資 料	Archaeological Artifacts	33
(7) 彫 刻 ・ 考 古 資 料	Sculptures and Archaeological Artifacts	1
(8) 工 芸 品 ・ 考 古 資 料	Crafts and Archaeological Artifacts	17
(9) 典 籍	Classical Books	13
(10) 典 籍 ・ 絵 画	Classical Books and Paintings	1
(11) 典 籍 ・ 工 芸 品	Classical Books and Crafts	1
(12) 古 文 書	Paleography	61
(13) 歴 史 資 料	Historical Materials	16
2 都指定無形文化財	Tokyo-designated Intangible Cultural Properties	7
(1) 工 芸 技 術	Craft techniques	4
(2) 芸 能	Performing arts	3
3 都指定有形民俗文化財	Tokyo-designated Tangible Folk Cultural Properties	21
民 俗 資 料	Folklore Materials	21
4 都指定無形民俗文化財	Tokyo-designated Intangible Folk Cultural Properties	63
(1) 風 俗 慣 習	Manners and Customs	14
(2) 民 俗 芸 能	Folk Performing arts	48
(3) 民 俗 技 術	Folk Techniques	1
5 都指定史跡	Tokyo-designated Historic Sites	106
6 都指定旧跡	Tokyo-designated Historic Places	222
7 都指定名勝	Tokyo-designated Places of Scenic Beauty	12
8 都指定天然記念物	Tokyo-designated Natural Monuments	63
9 都指定名勝及び史跡	Tokyo-designated Places of Scenic Beauty and Historic Sites	1
計／Total		839

令和7年4月1日現在／As of April 1, 2025



発行年月日 令和7年7月 登録番号（7）4  
発 行 者 東京都教育委員会  
編 集 東京都教育庁総務部広報統計課  
〒163-8001 東京都新宿区西新宿2丁目8番1号  
電話 03-5320-6733  
印 刷 株式会社アイフィス



Date of publication : July, 2025  
Published by : Tokyo Metropolitan Board of Education  
Edited by : Tokyo Metropolitan Office of Education,  
Public Relations and Statistics Section,  
General Affairs Division  
2-8-1 Nishi-Shinjuku, Shinjuku-ku,  
Tokyo 163-8001  
Telephone : +81-3-5320-6733  
Printed by : IFYS Co.,Ltd